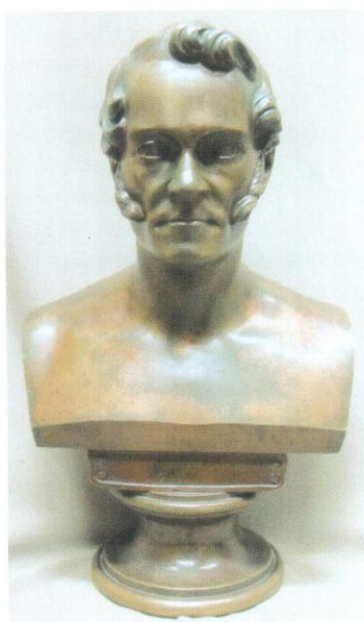


## Искусствоведческое атрибуционное заключение

На визуальное искусствоведческое исследование представлен:

**Бюст «Портрет неизвестного» из патинированной бронзы на профилированной ножке с круглым основанием-подставкой.** В духе русской академической школы периода позднего классицизма и ампира, в присущей ей антикизированной манере, изображен обнаженный погрудный торс мужчины со слегка вьющимися волосами и бакенбардами, с волевым и целеустремленным выражением лица.



Патинированная бронза, литье, чеканка деталей.  
**Размеры:** общая высота – 29 см

**Россия, Санкт-Петербург, частное бронзолитейное производство, середина 19 века.**

Представленный для визуальной атрибуционной консультации бронзовый бюст неизвестного мужчины является редким и высокохудожественным образцом заказной, штучной работы из патинированной бронзы, относящейся к разряду отечественной скульптуры малых форм и к так называемой русской «кабинетной бронзе» интерьерного значения. Бюст, имеющий ярко выраженные портретные, хотя и несколько идеализированные черты персонажа из класса российского дворянства, отлит на высоком профессиональном и художественно-техническом уровне и имеет отличную сохранность. По своим художественно-стилевым признакам, качеству исполнения в материале, специфике декоративной патины данная отливка в бронзе мужского бюста с условным названием «Портрет неизвестного» может быть датирована **серединой 19 века**. Отсутствие клейм фабрики-изготовителя и надписи на шильде с фамилией изображенного лица (могла быть утрачена в процессе бытования предмета) не мешают, тем не менее, исходя из специфики художественного литья, цвета патины и общей изобразительно-художественной манеры, определить место производства данного бронзового предмета, которым, несомненно, является **Санкт-Петербург и одно из его специализированных на изготовлении художественных вещей бронзолитейных предприятий**. К таким

предприятиям в Санкт-Петербурге можно, например, отнести известные специализированные бронзолитейные производства: Гальванопластическое, литейное и механическое заведение герцога М. Лейхтенбергского (раб. 1844-1857 гг., портретные бюсты), бронзолитейная фабрика К.Ф. Гизе и Ж. Ландруса (раб. 1847-1860-е гг., заказные портретные бюсты), бронзолитейная фабрика торговой фирмы «Никольс и Плинке» (раб. 1830-1860-е гг., скульптура малых форм). Все эти и подобные им литейные заведения столицы в середине 19 века имели специализированное оборудование и квалифицированных бронзовщиков, что позволяло им выпускать изделия из бронзы высокого художественно-технического уровня, в т.ч. выполнять заказную портретную пластику кабинетного значения.

Иконография изучаемого бронзового предмета и его сравнительный анализ с целым рядом известных портретных изображений в русской живописи второй четверти-середины 19 века позволяет высказать предположение, что бюст изображает с достаточной долей внешнего сходства русского военачальника и государственного деятеля, участника многих крупных войн в конце 18-начале 19 века, которые Россия вела с 1790 по 1820-е годы (война с Наполеоном, русско-персидская война), в т.ч. и на Кавказе - **Алексея Петровича Ермолова (1777-1861)**, генерала от инфантерии и генерала от артиллерии, Главнокомандующего на первом этапе русско-кавказской войны (до 1827 года). Дальнейшее научно-искусствоведческое исследование вещи позволит более точно определить столичную бронзолитейную фабрику и полностью подтвердить имя изображенного лица, как генерала А.П. Ермолова.

Имеет антикварное значение. Представляет историко-культурное, художественное и коллекционное значение. Как бесспорный образец русского бронзолитейного дела середины 19 века может иметь музейное значение.

#### Приложение:

1. Портрет Алексея Петровича Ермолова работы художника Джорджа Доу, 1825 г. Военная галерея Зимнего Дворца, ГЭ (Санкт-Петербург)
2. Портрет А. П. Ермолова кисти художника П. Захарова-Чеченца, около 1843 г.



Эксперт по культурным ценностям,  
лицензированный «Росохранкультурой» МК РФ,  
удостоверение № 0821



Малаева З.Г.