



ФЕДЕРАЛЬНОЕ ГОСУДАРСТВЕННОЕ
БЮДЖЕТНОЕ
УЧРЕЖДЕНИЕ КУЛЬТУРЫ
«ВСЕРОССИЙСКИЙ ХУДОЖЕСТВЕННЫЙ
НАУЧНО-РЕСТАВРАЦИОННЫЙ ЦЕНТР
ИМЕНИ АКАДЕМИКА
И. Э. ГРАБАРИЯ»



Протокол экспертного совета № 44
от 14 декабря 2017 года

ЭКСПЕРТНОЕ ЗАКЛЮЧЕНИЕ

№ 272. ЭК-292-17.

14 декабря 2017 г.

До экспертизы:

Кондратенко Г.П.

Крым. Залив.

холст, масло 47х34,5.

Владелец: частное собрание.

Виды исследований: стилистическое, технологическое (микроскоп, УФЛ, ИКЛ, анализ фактуры красочного слоя), рентгенографическое, сравнение с эталонами, фото (общий вид, фрагменты, в ИК и УФ-диапазоне излучения), работа со специальной литературой.

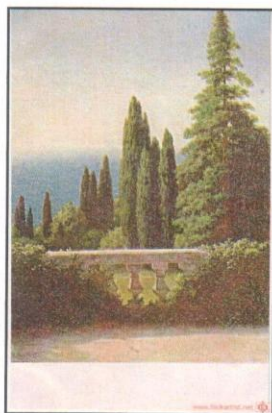
Слева внизу по просошедшему слою нанесена подпись: «Г.Кондратенко». С помощью микроскопа установлено, что она имеет общие с красочным слоем признаки старения. В начертании отмечается сходство с автографами художника.

По состоянию живописных материалов временем создания картины можно считать первую четверть XX века.

Приемы построения красочного слоя и характер мазка при изображении отдельных деталей имеют типичные признаки бесспорных работ Г.Кондратенко.

При рентгенографическом исследовании получено характерное для подлинных работ художника изображение структуры картины (рентгенолог – И.Ю. Беляева).

Композиционное и живописно-пластическое решение картины «Крым. Залив» имеет аналогии с работами художника. Крымские виды – одна из основных тем в творчестве художника. Художник совершал ежегодные поездки в Крым и на Кавказ.



Илл.1. Парк в Алушке. Открытка.



Илл.2. Крымский берег. Ч.собр.

Его картины передающие красоту этих мест, пользовались большой популярностью у зрителей.

При исследовании картины в ИК-диапазоне излучения на верхней планке подрамника выявляется название картины: «XXI/Алушка. Вид из верхнего парка на...».

В результате проведенного комплексного стилистического и технико-технологического исследования картины «Крым. Залив» и сравнения полученных результатов с эталонами авторство Гавриила Павловича Кондратенко подтверждено.

Как типичное произведение художника Г.Кондратенко исследуемая картина представляет интерес для частных коллекций отечественной живописи.

Эксперт

Председатель экспертного совета

Подписи Темериной О.С. и Игнатовой Н.С. заверяю



Игнатова Н.С.

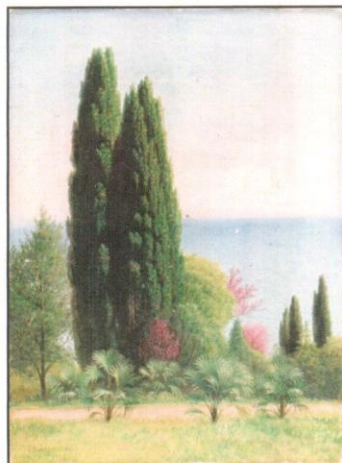
Темерина О.С.

зав. канцелярией Шишкина Л.А.

0002278



ФЕДЕРАЛЬНОЕ ГОСУДАРСТВЕННОЕ
БЮДЖЕТНОЕ
УЧРЕЖДЕНИЕ КУЛЬТУРЫ
«ВСЕРОССИЙСКИЙ ХУДОЖЕСТВЕННЫЙ
НАУЧНО-РЕСТАВРАЦИОННЫЙ ЦЕНТР
ИМЕНИ АКАДЕМИКА
И. Э. ГРАБАРА»



Протокол экспертного совета № 44
от 14 декабря 2017 года

ЭКСПЕРТНОЕ ЗАКЛЮЧЕНИЕ

№ 271. ЭК-293-17.

14 декабря 2017 г.

До экспертизы:

Кондратенко Г.П.

Ай-Петри.

Холст, масло 47,2х34,4.

Владелец: частное собрание.

После экспертизы:

Авторство Гавриила Павловича Кондратенко
(1854–1924) подтверждено.

Алупка. Солнечная аллея.

Время создания: первая четверть XX века.

Виды исследований: стилистическое, технологическое (микроскоп, УФЛ, ИКЛ, анализ фактуры красочного слоя), рентгенографическое, сравнение с эталонами, фото (общий вид, фрагменты, в ИК и УФ-диапазоне излучения), работа со специальной литературой.

Слева внизу по просохшему слою живописи нанесена подпись: «Г.Кондратенко». С помощью микроскопа установлено, что она имеет общие с красочным слоем признаки старения. В начертании отмечается сходство с автографами художника.

По состоянию живописных материалов временем создания картины можно считать первую четверть XX века.

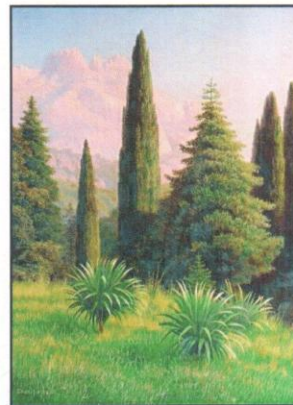
Приемы построения красочного слоя и характер мазка при изображении отдельных деталей имеют типичные признаки бесспорных работ Кондратенко.

При рентгенографическом исследовании получено характерное для подлинных работ художника изображение структуры картины (рентгенолог – И.Ю. Беляева).

Композиционное и живописно-пластическое решение картины имеет аналогии с работами художника Кондратенко (ил.1). При исследовании картины в ИК-диапазоне излучения на верхней планке подрамника выявлено название картины: «XXIII/ Алупка солнечная аллея». Художник неоднократно писал виды Алупки, ее дворец, гору Ай Петри, экзотические растения.

В результате проведенного комплексного стилистического и технико-технологического исследования картины «Алупка. Солнечная аллея» и сравнения полученных результатов с эталонами авторство Гавриила Павловича Кондратенко подтверждено.

Как типичное произведение художника Г.Кондратенко картина представляет интерес для частных коллекций отечественной живописи.



Илл.1. Вид на Петри. Верхний парк Алупкинского дворца.
Х., м. 67х50. Алупкинский дворец-музей.

Эксперт

Председатель экспертного совета

Подписи Темериновой О.С. и Игнатовой Н.С. заверяю



Игнатова Н.С.

Темерина О.С.

зав. канцелярией Шишкина Л.А.

0002277

БИОГРАФИЧЕСКАЯ СПРАВКА

Кондратенко Гавриил Павлович (1854–1924). Родился в с.Павловск Городищенского уезда Пензенской губернии.



Учился в Императорской Академии художеств с 1873 по 1882 гг. Ежегодно путешествовал по югу России, Крыму, Кавказу. Посетил Италию и Грецию (1890-1900 и 1914). В 1880 е годы исполнил серию из 20 пейзажей и картин, связанных с лермонтовскими местами в Москве и на Северном Кавказе. Иллюстрировал произведения А.С. Пушкина и М.Ю. Лермонтова. Писал, в основном, пейзажи. Выставлялся на Академических выставках, а также выставках СПб общества художников, МОЛХ, Товарищества русских художников-иллюстраторов. Устраивал отдельные выставки. Стараниями Кондратенко в 1882 году был создан «Санкт-Петербургский попечительский комитет о сестрах Красного Креста». Позднее стал называться «Община Святой Евгении», издававшей иллюстрированные открытки.

Его картины хранятся в собраниях Государственной Третьяковской галереи, Русского музея и других музеях России, Белоруссии и Украины.