



ФЕДЕРАЛЬНОЕ ГОСУДАРСТВЕННОЕ  
БЮДЖЕТНОЕ  
УЧРЕЖДЕНИЕ КУЛЬТУРЫ

«ВСЕРОССИЙСКИЙ ХУДОЖЕСТВЕННЫЙ  
НАУЧНО-РЕСТАВРАЦИОННЫЙ ЦЕНТР  
ИМЕНИ АКАДЕМИКА  
И. Э. ГРАБАРИЯ»

## ЭКСПЕРТИЗА ДРЕВНЕРУССКОЙ ЖИВОПИСИ

Заключение № 35-ТЭ от 07.12. 2017 г.

Название – ЧУДО ГЕОРГИЯ О ЗМИЕ

Время создания – начало 19 века

Размер в см – 31x26

Материал, техника – дерево, левкас, темпера

**Краткое описание** – Доска целиковая, с двумя врезными встречными шпонками. С лицевой стороны имеется глубокий ковчег. В центре композиции помещено изображение св. Георгия, скачущего на белом коне и пронзающего копьем поверженного в озеро змея. Над Георгием летящий ангел держит венец. В верхнем левом углу показан образ Христа, в руке которого Евангелие. Сегмент сферы ограничен изображением крупных сизых облаков. Фон сферы розовый. По светлому хитону Христа нанесено золочение твореным золотом. Справа показана царевна также в золотистом хитоне и темном, зеленоватом гиматии. Голова ее не покрыта. Правой рукой она держит веревку, на которую привязан змей. Левая рука приподнята в жесте адорации. Ее фигура показана в движении. Царевна стоит на фоне входа в палаты. Палаты розового цвета, входной проем – черный и имеет килеобразное завершение. Наверху палат в двух оконцах видны лица царя и царицы. На золоченом фоне изображена городская стена серого цвета. Надписи на фоне красного цвета. На поновленных полях охряного цвета имеется поздняя надпись (на верхнем поле) и изображения предстоящих святых Иоанна Предтечи и Марии Египетской (на боковых). Их фигуры показаны на локальных розовых фонах с килеобразным завершением. Граница позема в левой части композиции имеет диагональное положение.

**Сохранность** – имеются мелкие утраты по краям доски, особенно на нижнем поле. На полях поздняя запись. Твореное золочение потерто. Имеются потертости красочного слоя на изображение коня.

**Атрибуционные выводы** – вместе с традиционным характером композиции изображение отличается оригинальным решением. Это и косая линия позема, и фигуры Христа и царевны, масштаб которых несколько увеличен по отношению к фигуре св. Георгия. Если фигура св. Георгия выполнена по прориси, то образы Христа, царевны и предстоящих святых написаны мастером самостоятельно. Особенности в изображении архитектуры имеют аналогии в провинциальных иконах конца 18 – начала 19 веков. Личное письмо отличается плотностью и большими площадями высветлений. Изображенные на полях пророк Иоанн Предтеча и преп. Мария Египетская связаны с именами членов семьи заказчика.

**Категория ценности** – представленная икона имеет антикварную ценность

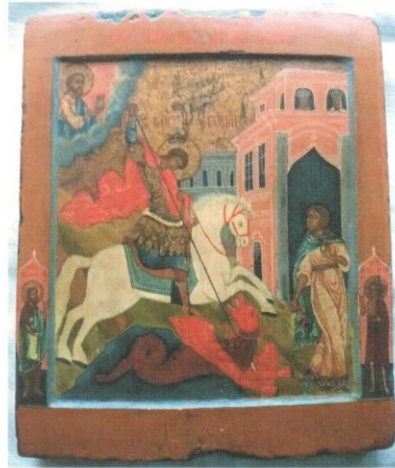
Эксперты

Подписи экспертов заверяю. Зав. канцелярией

А.Н. Овчинников

М.С. Трубачева

Л.А. Шишкина



0002220