

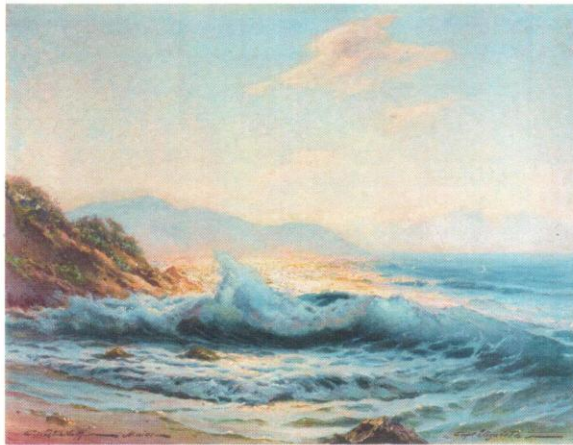


НАУЧНО-ИССЛЕДОВАТЕЛЬСКАЯ
НЕЗАВИСИМАЯ ЭКСПЕРТИЗА
ИМЕНИ П.М. ТРЕТЬЯКОВА

№ 6945-35

ЭКСПЕРТНОЕ ЗАКЛЮЧЕНИЕ
ОЖ 11000

«17 Октября» 2017



**ВЕЩИЛОВ КОНСТАНТИН
АЛЕКСАНДРОВИЧ. 1878 – 1945**
МЫС ЭЛИЗАБЕТ
Середина 1930-х – начало 1940-х годов
Холст, масло; 94 x 122
Слева внизу подпись и надпись:
C. Westchiloff Maine

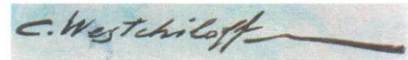


Справа внизу надпись: *Cape Elizabeth*



Виды исследований: технологическое (микроскоп, УФЛ, ИКЛ), макрофотосъемка, исследование фактуры живописной поверхности, рентгенографирование, стилистический анализ, сравнение с эталонными произведениями художника, специальная литература.

Слева внизу, в одну строку, расположены подпись и надпись: «C. Westchiloff Maine», нанесенные по непросохшему красочному слою. Справа внизу расположена надпись: «Cape Elizabeth», нанесенная после создания композиции. Подпись и надписи имеют общие признаки старения с красочным слоем. Сомнений в подлинности не вызывают. Подпись аналогична известным автографам К.А.Вещилова (см.образцы).



Образцы подписей К.А.Вещилова

Композиционные и колористические особенности экспертируемой работы, индивидуальные приемы построения красочного слоя и характерная форма фактурного мазка позволяют не сомневаться в принадлежности произведения кисти художника Константина Алексеевича Вещилова.



Произведения К.А.Вещилова американского периода творчества

Мотив экспертируемого пейзажа с изображением красочных морских восходов или закатов характерен для творчества Вещилова. Константин Александрович в разные годы работал в Крыму, Италии, на юге Франции и в Америке. Судя по авторским надписям, исследуемый пейзаж был выполнен мастером в Америке, куда художник переехал в 1935 году. На картине изображен мыс Элизабет в Портленде, штат Мейн. В пейзаже К.А.Вещилов выразительно сочетает длинные, почти параллельные мазки, передающие фактуру скалистых гор с мелкими, пастозными цветными мазочками на изображении пенистых волн, данные приемы находят аналогии в морских композициях мастера. Цветовая гамма исследуемой композиции, построенная на сочетании синих, голубых, сиреневых, бежевых цветов с включениями зеленого, желтого и розового, также находит аналогии в известных произведениях мастера.

Живописно-пластическая манера построения красочного слоя, а также состояние художественных материалов позволяют датировать исследуемое произведение, с наибольшей вероятностью, серединой 1930-х – началом 1940-х годов.

Рентгенографическое исследование выявило светотеневое изображение, характерное для эталонных произведений художника зрелого периода творчества.

Результат: Авторство Константина Александровича Вещилова подтверждается. Пейзаж «Мыс Элизабет» как прекрасный образец зрелого периода творчества известного русского живописца может представлять интерес для музейного собрания.

Биографическая справка: Вещилов Константин Александрович (1878, Сибирь – 1945, Нью-Йорк, США) – русский живописец, работал в жанрах пейзажа, исторической картины, морских баталлий, портрета.

Учился в Рисовальной школе ОПХ (1893 – 1896) и Рисовальной школе кн. М.К.Тенишевой (1896 – 1898), в Петербургской АХ (1899 – 1904) в мастерской И.Е.Репина. За ряд картин на исторические сюжеты получал отличия, награды и премии. В 1908 окончил Археологический институт. В 1912 совершил путешествие по Египту, Палестине, Франции, Италии. С 1922 жил в Париже, в 1935 уехал в США.

Произведения К.А.Вещилова хранятся в Государственной Третьяковской галерее, Государственном Русском музее, музее Метрополитен (Нью-Йорк, США) и других музеях и частных коллекциях, как в России, так и за рубежом.

Эксперт

Подпись Юлии Викторовны Чайкиной заверяю
Административный директор



Ю.В.Чайкина

А.Г.Попов