



НАУЧНО-ИССЛЕДОВАТЕЛЬСКАЯ
НЕЗАВИСИМАЯ ЭКСПЕРТИЗА
ИМЕНИ П.М. ТРЕТЬЯКОВА

№ 10814-31

ЭКСПЕРТНОЕ ЗАКЛЮЧЕНИЕ
ОЖ 13290

«18» декабря 2021



ТУРЖАНСКИЙ ЛЕОНАРД ВИКТОРОВИЧ

1875 – 1945

ВЕСНА. ХРАМ

Первая половина 1910-х годов

Холст, масло. 68,5 x 88,3

Слева внизу подпись:

Турж...



Виды исследований: стилистическое, технологическое (микроскоп, УФЛ, ИКЛ, макрофотосъемка, анализ фактуры живописной поверхности), рентгенографическое, сравнение с эталонными произведениями художника, работа со специальной литературой.

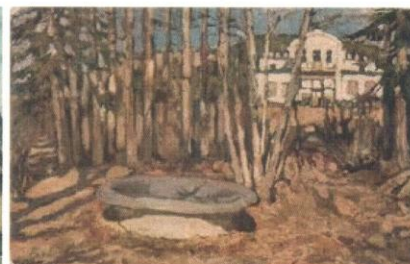
Подпись авторская, по начертанию, способу и характеру исполнения соответствует подлинным автографам художника. Подпись частично перекрыта авторскими повторными мазками. Участок подписи имеет одинаковый кракелюр с живописью картины на всем окружающем пространстве. Подобные «сокращенные» подписи имеются и на других картинах Туржанского 1900-х – 1910-х годов (см. автограф – фрагмент картины «Последний снег», 1914).



Эталонный автограф

Анализ рентгенограмм исследуемого произведения и эталонных работ художника дают сходную светотеневую картину.

Визуальный осмотр картины и ее изучение с помощью микроскопа свидетельствуют о характерности для художника живописных приемов, фактурной кладки, соединении и взаимопроникновении живописных мазков, когда синие пигменты соединяются с белильными, розовыми, землистыми, придавая авторское своеобразие живописной поверхности. Манера письма Туржанского отличается темпераментностью движения кисти, активной красочной нагруженностью, даже некоторой брутальностью, что придает его пейзажам выразительную экспрессивность. В экспертируемой работе сходна не только индивидуальная фактурность живописи, но и расположение на холсте массивов предметного мира. В больших по размеру холстах Туржанский обычно располагал главный «предмет»



Произведения Л.В. Туржанского

изображения – храм, усадебный дом, старый флигель или деревенскую избу в центре холста, как он это делает в рассматриваемой картине. Типичен для манеры художника рисунок и форма облаков, просветы между ними, также как и рисунок подтаивающего снега и проталин на земле. О весеннем характере пейзажа свидетельствует цвет синего неба и тонко подмеченное художником цветовое состояние тянущихся к небу ветвей деревьев.

Л.Туржанский принадлежит к художникам, близким импрессионистическому направлению в пейзажной живописи, но сохраняющим очень индивидуальную манеру письма. Для него всегда оставалось важным передать не эфемерную неуловимость состояний природы, но в свободном движении кисти и красочного теста выразить материальную цельность и красоту обыденной русской природы, что ему вполне удалось исполнить в рассматриваемом произведении.

Работы Туржанского чаще всего небольшого, этюдного, размера, вытянуты по горизонтали, наиболее частым мотивом изображения его пейзажей становились поля и луговины с пасущимися лошадьми, свободно гуляющим по равнинным пространствам ветром, и энергия живописного мазка замечательно передавала такое состояние природы. Крупномасштабные картины реже встречаются в наследии пейзажиста, тем интереснее рассматриваемое произведение.

Результат: На основании проведенных исследований авторство Леонарда Викторовича Туржанского подтверждено. Картина «Весна. Храм» имеет высокую художественную ценность и музейное значение.

Биографическая справка: Туржанский Леонард Викторович (1875 – 1845). Русский живописец и график. Л.В. Туржанский родился в 1875 в Екатеринбурге в семье врача. Первые художественные навыки получил у своего учителя в Екатеринбургском реальном училище. В 1895 уехал в Петербург, где продолжал заниматься живописью у художника Л.Е. Дмитриева-Кавказского и в Центральном училище технического рисования (Штиглица). В 1896 переехал в Москву, поступив сначала в Строгановское училища, через год определился в МУЖВЗ. Его учителями были А.М. Васнецов, А.С. Степанов, В.А. Серов, К.А. Коровин. Жил в Москве, совершил многочисленные поездки по России с художественными целями.

В 1912 приобрел недалеко от Екатеринбурга в селе Малый Исток дом, в котором оборудовал мастерскую и ежегодно в летние месяцы работал в этих местах, изображая уральскую природу.

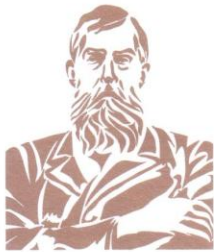
Художник экспонировал свои картины на выставках ТПХВ, СРХ, Вятский кружок, на международных в Мюнхене и Мальмё. Персональные выставки Туржанского проходили неоднократно, начиная с 1937 года, вплоть до 2000.

Представлен в ГТГ, ГРМ, практически во всех крупнейших музеях России и ближнего Зарубежья.

Эксперт, искусствовед

Подпись Галины Сергеевны Чурак заверяю
Директор





НАУЧНО-ИССЛЕДОВАТЕЛЬСКАЯ
НЕЗАВИСИМАЯ ЭКСПЕРТИЗА
ИМЕНИ П.М. ТРЕТЬЯКОВА

№ 10708-36

ЭКСПЕРТНОЕ ЗАКЛЮЧЕНИЕ
ОЖ 13290

«26» нояб 2021

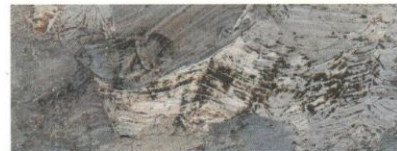


ТУРЖАНСКИЙ ЛЕОНАРД ВИКТОРОВИЧ
1875 - 1945

ВЕСНА. ХРАМ НА БЕРЕГУ РЕКИ. 1910-е

Холст, масло; 68,5 x 88,3

Слева внизу подпись: *Л. Турж[ан]*



Виды исследований: стилистическое, технологическое (микроскоп, УФЛ, ИКЛ), рентгенографирование, макрофотосъемка, анализ фактуры живописной поверхности, сравнение с эталонными произведениями художника, работа со специальной литературой, химическое исследование грунта, пигментов и связующего (см. Приложение № 1).

Слева внизу расположена подпись: «Л. Турж», нанесенная темнокоричневой пастой по сухому красочному слою. Имеет общие с живописной поверхностью признаки старения. Подпись по способу нанесения и манере начертания сомнений в подлинности не вызывает, аналогична известным автографам Л.В. Туржанского (см. образец).



*Образец подписи
Л. Туржанского*

Композиционные и колористические особенности экспертируемого произведения, живописные приемы построения красочного слоя, индивидуальный характер фактурного мазка соответствуют эталонным работам Л.В. Туржанского 1910-х годов. Мотив усадебного, городского пейзажа, пейзажа с постройками – характерен для творческого наследия художника (см. илл.), хотя храмы Л. Туржанский изображал нечасто, всегда с особым, лирическим настроением.



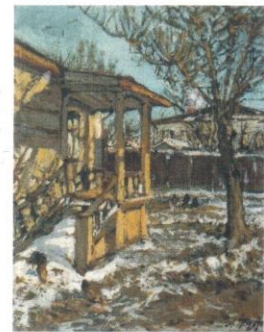
*Белый дом. 1910
Х, м. 66x116,5. Челябинский ГМИИ*



*Уголок дворца. 1912. К. м. 39,5x74.
Владими́ро-Суздальский ИА и ХМЗ*



*Пейзаж. Б. к. м. 20 x 55.
Саратовский ГХМ им. А.Н. Радищева*



*Весна. Московский двор. 1920-е
К.х м. 64,5x51,8. ГТГ*

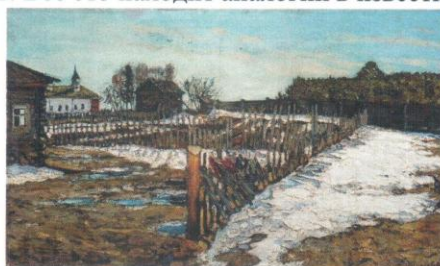
Э

Экспертируемая картина выполнена свободными и темпераментными мазками с использованием мастихина, что типично для творческой манеры художника.

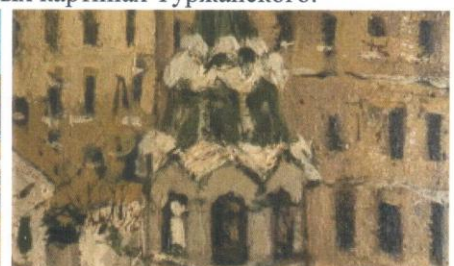
Типичен и колорит произведения, построенный на сочетании охристых, желтых, коричневых и белых цветов. Все это находит аналогии в известных картинах Туржанского.



*Песнь весны. Открытка. 1910-е.
изд. в г. Гранберг, Стокгольм*



*Весна в западном крае. Ок. 1910.
Х. м. 70 x 110. Иркутский ОХМ*



Храм. 1914. К. м. 47x24. ЧС.

Проведенное рентгенографическое исследование выявило светотеневую картину, находящую аналогии в эталонных произведениях Л.В. Туржанского данного периода творчества.

По состоянию художественных материалов (основа, замесы и прозрачность красочных паст) и признакам их старения, а также стилистическим особенностям и фактам творческой биографии исследуемое произведение можно датировать 1910-ми годами. Такой датировке не противоречит химическое исследование грунта, пигментов и связующего (см. Приложение № 1).

Результат: Авторство Леонарда Викторовича Туржанского подтверждается. Пейзаж «Весна. Храм на берегу реки» 1910-х годов по уровню исполнения и времени создания имеет музейное значение.

Биографическая справка: Туржанский Леонард (Леонид) Викторович (1875 – 1945). Замечательный русский и советский живописец. Пейзажист, анималист, писал портреты. Учился в СПб в частной студии Л.Е.Дмитриева-Кавказского (1895) и одновременно в ЦУТР; продолжил образование в Москве в Строгановском училище (1896-1897) и МУЖВЗ (1898-1907) у А.М. Васнецова, А.С. Степанова, В.А. Серова, К.А. Коровина.

Член СРХ с 1910, ТПХВ с 1911, ОХР с 1927, член-учредитель. Участвовал в выставках СРХ (1904-1917, 1922, 1923), ОБИС (1925), АХРР (1926, 1927), ОХР (1927, 1928).

Персональные выставки: 1937, 1941, 1946, 1959-1961, 1965-1966, 1978, 2000).

Произведения Л. Туржанского представлены в ГТГ, ГРМ, многих музеях и коллекциях России.

Эксперт

Подпись Ирины Владимировны Геращенко заверяю
Административный директор



И.В. Геращенко

А.Г. Попов

Приложение №1
к Экспертному заключению
ОЖ 13290



Предполагаемый автор:
ТУРЖАНСКИЙ ЛЕОНАРД ВИКТОРОВИЧ
1875 – 1945

ВЕСНА. ХРАМ НА БЕРЕГУ РЕКИ

Холст, масло. 68,5 x 88,3

Слева внизу подпись: Турж...



Результаты исследования пигментного состава и связующего живописи:

Методы исследования: рентгенофлуоресцентный анализ (РФА) с использованием портативного рентгенофлуоресцентного анализатора X-MET 7500 (OXFORD INSTRUMENTS), диапазон измеряемых элементов от Mg до U; метод ИК-спектроскопии с Фурье преобразованием (FTIR) и системой НПВО (ZnSe-окно) на спектрометре Tensor 27 (Bruker); поляризационная микроскопия в проходящем свете с использованием микроскопа поляризационного агрегатного лабораторного ПОЛАМ Л-213М; микрохимический качественный анализ.

Результаты. Белый грунт содержит мел с добавкой цинковых белил, связующее грунта – масло, следы белка, смола (смолы).

Белила – цинковые с примесью свинцовых, в том числе в замесах красочных паст.

Связующее белой краски – масло.

Пигменты – кадмий желтый, желтая охра/марс, индийская желтая, красный марс, красный органический пигмент, киноварь, коричневая умбра, зеленая смесевая краска (цинковая желтая с берлинской лазурью), кобальт синий, ультрамарин синий, черный углеродсодержащий пигмент.

Выводы. Набор материалов грунта и пигментов, идентифицированный в красочных слоях картины, характерен для станковой масляной живописи первой четверти XX века.

Эксперт, кандидат химических наук

Подпись Ирины Николаевны Шибановой заверяю
Административный директор



И.Н. Шибанова

А.Г. Попов