



НЕЗАВИСИМАЯ ЭКСПЕРТИЗА ПРОИЗВЕДЕНИЙ ИКОНОПИСИ ЭКСПЕРТНОЕ ЗАКЛЮЧЕНИЕ

на икону «Богоматерь с Младенцем» (врезок)
(конец XVI в.)



Материал и техника: дерево, левкас, темпера.

Размер: 24 x 20,8 x 2,1 см.



Оборотная сторона: доска цельная, липовая, с двумя встречными дубовыми шпонками, врезанными заподлицо с оборотом. Из-за коробления основы шпонки незначительно вышли из пазов, пятки выступают за пределы доски на 0,5 см. Под нижней шпонкой правее центра трещина, заполненная клеем с опилками. Древесина потерта по краям, с тонкими трещинами у нижнего торца, царапинами, мелкими сколами, справа у нижнего торца загрязнена белой масляной краской. Оборот, торцы и обрезы тонированы в коричневый цвет. На нижнем торце трещина скреплена врезанной S-образной латунной скобой. На верхнем торце отверстие от гвоздя. На торцах следы обугливания.

Лицевая сторона: доска с глубоким, неравномерно выбранным ковчегом. Богоматерь показана по пояс, в повороте вправо. На правой руке Она держит Младенца, левую простирает в указующем жесте. Младенец Христос повернулся вправо, простирая ручку в двуперстном благословении; его колени развернуты влево, в левой ручке свернутый свиток. Богоматерь облачена в синюю ризу с желто-охристым зарукавьем и в красно-коричневый мафорий, власы скрыты под синим чепцом-повоем. Младенец в белой

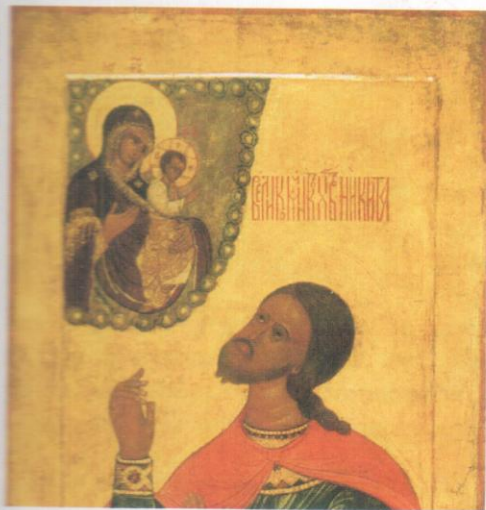
рубашечке и желто-охристом хитоне. В нижней части композиции на фоне мафория изображены розовые фестончатые облака.

Лики удлинненно-овальные, с асимметричными чертами. Личное написано по серо-коричневому санкирию, вохрение желто-коричневое, слабо разбеленное, близкое по тону. У Богоматери прямой нос с расширяющейся книзу спинкой и «вилочкой» у переносья, уста с вогнутой верхней губой и выпуклой верней исполнены разбеленным тоном вохрения (подрумянка более поздняя). По контуру лика нанесена узкая полоса подрумянки. Описи черт малозаметные, чуть темнее вохрения. Брови и верхние веки исполнены коричневой краской.

Фон и поля смыты до левкаса.

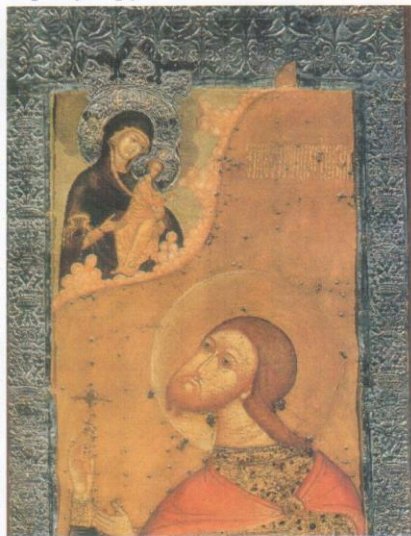
Сохранность: живопись является врезком. Авторский красочный слой на ликах в довольно хорошей сохранности, с потертостями и точечными тонированными утратами. Полностью сохранилась правая кисть руки Богоматери, на левой – два перста и часть тыльной стороны. Правая кисть Младенца с прилегающей частью рукава реконструированы (лежат за пределами сохранившегося изображения). На кисти левой ручки небольшие фрагменты авторского слоя. Ступня левой ножки полностью сохранилась, ступня правой тонирована. На мафории Богоматери характерные потертости от расчистки едким щелоком, тонировки. Белила на рубашечке Младенца потерты, на гиматии мелкие остатки поздней записи (красная краска). Розовые облака с белильными разделками частично утрачены. Наличествует развитый кракелюр (на ликах – мелкосетчатый).

Иконография: изображение представляет собой врезанный фрагмент, выпиленный из верхнего левого угла большой иконы, на которой был представлен какой-то святой (возможно, великомученик Никита) в молитве к Богоматери с Младенцем. Этим объясняется необычный поворот благословляющего Христа и облачка по нижнему краю композиции.



Датировка и атрибуция: аналогичные изображения Богоматери с Младенцем, представленным в контрапостном повороте (см. раздел *Иконография*), типичны для икон строгановских вотчин последней четверти XVI – первой половины XVII вв. Они помещаются в верхнем углу композиции с предстоящим святым, показанным в рост. На иконе «Св. великомученик Никита, в молитве к Богоматери с Младенцем» начала XVII в. можно видеть тот же иконографический вариант, причем Младенец одет в белую рубашечку и желто-охристый гиматий (илл. 1 – фрагмент; Сольвычегодский музей). На одноименной иконе Никифора Савина, написанной до 1613 г. и вложенной Н.Г. Строгановым в вотчинную церковь села Орел в Усолье, на фоне мафория Богоматери расположены такие же розовые фестончатые облака с белильными лессировками, как и на

атрибутируемом памятнике (илл. 2 – фрагмент; Пермская художественная галерея).



Так как живопись ликов достаточно хорошо сохранилась, она позволяет сделать заключение о датировке произведения. Серо-коричневый санкирь, слабо отличающееся от него по тону вохрение, отсутствие подрумянки на устах (имеющаяся относится к более позднему времени), немногочисленные неяркие белильные движки показывают, что образ был создан в конце XVI в. Ближайшую аналогию представляет лик Богоматери на образе «Св. Никита Воин, в молении Богоматери с Младенцем, с житием в 20 клеймах», вложенном Н.Г. Строгановым в Благовещенский собор в Сольвычегодске (илл. 3 – фрагмент; конец XVI в., Сольвычегодский музей). Он тоже почти монохромен, имеет характерное широкоовальное очертание и довольно крупные, несколько асимметричные черты; спинка носа так же расширяется книзу, верхняя губа обозначена мазком в виде «галочки», разбеленным тоном вохрения. Сходство приемов настолько велико, что не оставляет сомнений в принадлежности этих памятников к одному художественному кругу, если не к творчеству одного мастера.

Перенос старого изображения на новую доску был осуществлен в XIX в. опытным мастером-старинщиком из числа старообрядцев – скорее всего, уроженцем Мстеры. Столь бережное отношение к древней живописи подтверждает атрибуцию первоначальной иконы строгановским иконописцам и ее вероятное происхождение из вотчин Строгановых. Известно, что именно «строгановские письма» пользовались у старообрядцев наибольшей популярностью.

Атрибутируемая икона «Богоматерь с Младенцем» (врезок) представляет собой интересный памятник конца XVI в., происходящий из строгановских вотчин. Она любопытна также в качестве примера достаточно тактичной старообрядческой реставрации XIX в. Икона имеет художественное, историко-культурное и музейно-коллекционное значение.

Доктор искусствоведения,
лауреат Государственной премии РФ,
главный научный сотрудник отдела
древнерусского и церковного искусства
НИИ Российской академии художеств



И.Л. Бусева-Давыдова

7 декабря 2011 г., Москва
buseva-davydova@yandex.ru