

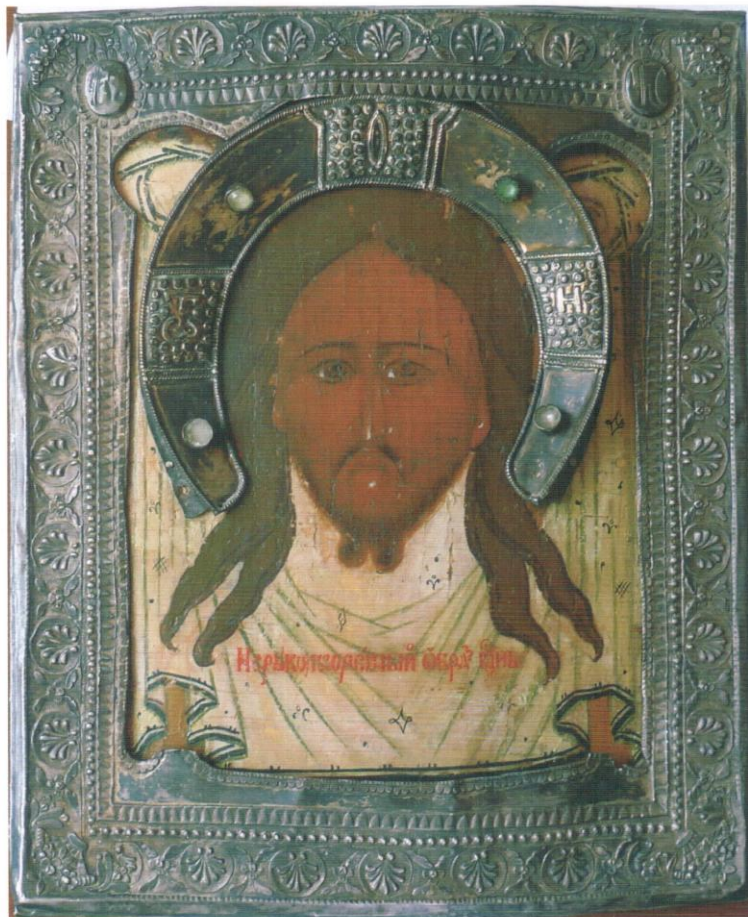
670/9-14

МИНИСТЕРСТВО КУЛЬТУРЫ РОССИЙСКОЙ ФЕДЕРАЦИИ  
ФЕДЕРАЛЬНОЕ ГОСУДАРСТВЕННОЕ УЧРЕЖДЕНИЕ КУЛЬТУРЫ  
“ГОСУДАРСТВЕННЫЙ ИСТОРИЧЕСКИЙ МУЗЕЙ”

Историко-культурная атрибуционная консультация

ЗАКЛЮЧЕНИЕ № 460

Икона. Спас Нерукотворный, в серебряном окладе  
Икона. Вторая четверть-середина XVII века. Центральная Россия  
Дерево, левкас, темпера. 27 x 22, 5 x 2,2  
Оклад-рамка. Серебро, чеканка, канфарение, гравировка,  
Москва. 1835 год. Неизвестный мастер  
Венец. Вторая половина XVIII в. (?)  
Серебро, золочение, чеканка, стекла



Клейма на нижнем торце рамки:  
проба серебра «84», на щитке герб  
Москвы «Георгий на коне, едущий  
вправо», пробирного мастера  
Николая Лукича Дубровина,  
работавшего с 1822-1855г г., -  
«Н•Д» с датой «1835», неизвестного  
мастера «[...]М».  
Венец без клейм.

Сохранность. Основа слегка  
деформирована. Шпонка утрачена.  
Незначительные выщерблинки  
древесины, царапины. Потертости  
по углам. Загрязнения. Гвоздевые  
отверстия на обороте и по торцам  
(от оклада). Остатки рубашки под  
гвоздями.



Лицевая сторона. Внешний ковчег был стесан. Замастикованные  
утраты грунта и красочного слоя по периметру иконы. Выпады  
грунта в местах отверстий от гвоздей по лузге. Гвоздевые отверстия, частично заделанные, говорят о  
том, что, скорее всего, на полях была металлическая (серебряная) басменная рамка, которая



предшествовала данному окладу. По лузге имеются трещины грунта, кое-где мастиковки. Незначительные потертости красочного слоя, выпады красочного слоя. Тонировки кое-где на волосах, на плате.



Оклад.  
Деформация.  
Пatina.  
Загрязнения.  
Следы чистки.  
По отворотам  
отверстия от  
гвоздей. Справа  
разрыв металла  
на отвороте.  
Касты венца  
подвижны.

Описание.

Основа состоит  
из одной доски,  
укреплена  
врезной  
левосторонней  
фигурной  
шпонкой.  
Ковчег двойной.  
Лузга пологая.  
На иконе  
представлен  
Нерукотворный  
образ Спасителя

с характерной типологией: лик с широкими скулами и узким подбородком, крупные миндалевидные близко посаженные глаза, прямой с аккуратными ноздрями нос, небольшие губы, небольшая раздвоенная на конце борода, образующая две «космочки», открывающая подбородок, волосы, расчесанные на прямой пробор, пышные пряди волос на плечах (по две с каждой стороны). Белый плат стянут в верхних углах в узлы, по сторонам Лица мягко ложатся складки. Плат украшен черными орнаментальными мотивами, имитирующим расшитую ткань, и черными полосами по верхнему и нижнему краю. В нижней части плата красная надпись, явно более поздняя, чем сам плат

(перекрывает кракелюр), относящаяся ко времени переделки образа: «Нерукотворный образ Геднь» с выносными «З» и «С». На нижнем поле плохо сохранившаяся белильная надпись, которая не читается, но ее можно восстановить на основе аналогий и по отдельным буквам: «Нерукотворенный обра(з) [Га Нше Ica Ха]», вторая часть надписи практически не дает материала, поэтому помещена нами в квадратные скобки. На верхнем поле надпись: «IC XC». Нимб оливково-зеленый. Фон и поля – охра, опушь – красно-коричневая.

Живопись лика плотная: по зеленовато-оливковому санкирю положено красноватое охрение, в освященных местах лежат белильные оживки по форме (на кончике носа, на ноздрях, подбородке, мочках ушей). Неяркая подрумянка лежит на губах, на кончике носа и по его гребню, на щеках, мочках ушей. Волосы написаны по санкирной подготовке коричневыми волнистыми линиями. Глаза с яркими бликами слева на белках. Рисунок черт коричневый. Плат с зелеными линиями складок и зеленоватыми же притенениями. Хорошо просматривается авторская графья, которой намечены черты Лика и складки плата.

Оклад, выполненный из тонкого листа серебра, закрывает поля и небольшие участки фона, оставляя открытым все изображение. На полях помещен характерный орнамент из пальметт, между которыми декоративный мотив - мелкий цветок с листьями. В углах помещены вазоны-корзины с цветами.

Поля и фон разделены «жемчужником» и бордюром из стилизованных листочков. Вверху овальные рельефные картуши с монограммой Христа.

Венец прикреплен непосредственно к иконе. Плоскость венца гладкая. Перекрестье выделено рельефными мелкими «бутонами» и ограничено по краям жгутиком. В перекрестье традиционные буквы «OHN» - первые буквы греческих слов «Аз есмь сый» (означает «Я есть сущий»). В междукрестиях помещены касты с разноцветными камнями.

*Иконография.* «Спас Нерукотворный», одна из главных святынь христианского мира, считается первой и наиболее точной иконой Христа, так как, согласно преданию, отраженному в Повести о Нерукотворном образе византийского императора Константина VII Багрянородного (X в.), это изображение было оставлено самим Спасителем. Царь сирийского города Эдессы Авгарь, болевший проказой, послал своего художника Ананию в Палестину к Христу с просьбой прийти к нему и попросить исцеления. Художник хотел, но не смог изобразить Христа из-за сияния, исходившего от Него. Христос омыл свой лик водой и отер платом. На плате появилось нерукотворное изображение Святого Лика, которое исцелило Авгаря. То есть появилось изображение Спасителя не по воле художника, а по божественному произволению. Согласно отцам Церкви, этот образ подтверждал как божественную природу Христа, так и реальность его пребывания на земле. Образ Спаса Нерукотворного был главным аргументом в борьбе против иконоборчества, поразившего православную церковь в VII в.

16 августа 944 г. из Эдессы Нерукотворный образ был перенесен в Константинополь. После нашествия крестоносцев этот образ исчез. О первых упоминаниях Нерукотворенного образа, о



создании Повести, о перенесении Образа в Константинополь и его судьбе после нашествия крестоносцев см. в книге: Евсеева Л.М., Лидов А.М., Чугреева Н.Н., авт-сост. Спас Нерукотворный в русской иконе. М., 2005.

В русском искусстве тема Спаса Нерукотворного была одной из наиболее важных. Этот образ почитался как защитный от всех вражеских сил (физических и духовных). Нерукотворный Образ вышивался на знаменах, помещался на иконах, крестах и др. Сохранилось большое количество образов Спаса разных изводов. Данный извод (Лик Христа с раздвоенной бородой, прядями волос по плечам, со свисающим складками платом с углами, завязанными узлами) появился на Руси не позднее XIV в. Очень большое распространение образ этой иконографии получил в XV-XVI вв. Тип лика Спасителя с характерной бородой и усами, воплощенный в данной иконе, формируется к концу XVI-началу XVII в.

Атрибуция. Проведенное визуальное и историко-культурное исследование позволяет говорить о том, что икона была написана во второй четверти-середине XVII в., в Центральной России. На это указывает характерная для этого времени моделировка личного: сближенный санкирь и охрение, большая роль линии, скупые, но очень точные пробела, общий пониженный рельеф, графичность. Пробела фиксируют структуру формы, а сближенные санкирь и охрение образуют почти однородную плоскость. Красноватое охрение встречается, например, в памятниках Ростова, Ярославля. Автор иконы обладал талантом не менее важным, чем живописное мастерство: он умел наделить свои произведения большой выразительностью. Лик Спасителя в нашей иконе притягивает своим пронзительным взглядом, чуть-чуть опущенные уголки губ придают образу оттенок скорби. Все вместе создает ощущение открытости и сопереживания молящимся. Неудивительно, что эта икона была любима и неоднократно украшалась своими владельцами. Серебряный оклад по своему декору и конструкции входит в группу памятников так называемого «николаевского ампира», стиля получившего свое распространение в 30- гг. XIX в.

Икона «Спас Нерукотворный», созданная во второй четверти-середине XVII в., украшенная серебряным окладом московской работы в 1835 г., представляет историко-культурный интерес, имеет историко- художественное и музейно-коллекционное значение.

Подготовлено экспертом, аккредитованным Росхранкультурой,  
(удостоверение № 196)  
зав. отделом древнерусской живописи  
кандидатом искусствоведения Л.П.Тарасенко  
(должность, фамилия, и.о.)



12.11.2011