

754/5-14



ЭКСПЕРТНЫЙ ЦЕНТР
РАРИТЕТ

105 066 Москва ул. Новая Басманная
д.35, корп.1, оф.12
e-mail:raritet-new@yandex.ru
тел:+7(499)265-45-63

105 066 Moscow st. Novaya Basmannaya
h.35, corp.1, of.12
e-mail:raritet-new@yandex.ru
tel:+7(499)265-45-63

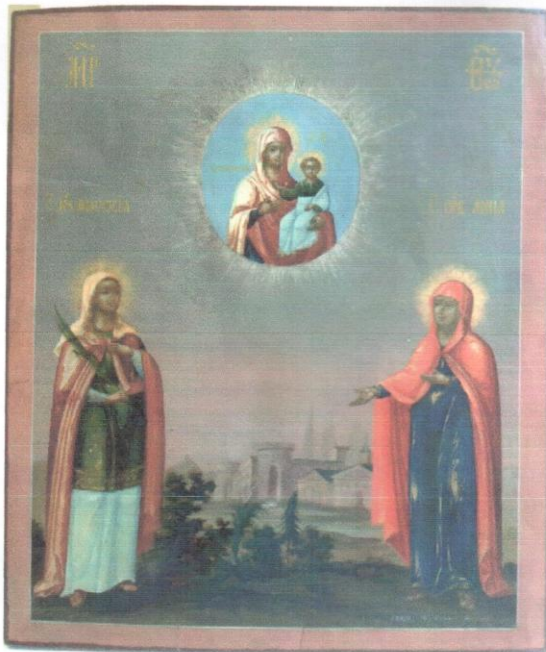
ЭКСПЕРТНОЕ ЗАКЛЮЧЕНИЕ

№ 430

16.10.2012 г.

Икона «Мученица Анастасия и праведная Анна, с образом Богоматери Смоленской»

1829 год. Козьма Жердев, Калуга
31,4 × 26,0 см. Дерево, левкас, темпера



Сохранность: Доска тонкая, кипарисная, без шпонок. На обороте по нижнему и верхнему краю врезаны вставки из древесины другой породы. Очевидно, что первоначально доска либо была толще и скреплялась двумя врезными торцевыми шпонками, но в процессе бытования была наполовину спилена, либо состояла из двух склеенных между собой деревянных пластин, нижняя из которых утратилась. Горизонтальная сквозная трещина доски справа ниже центра. Обрат, торцы и обрезы закрашены красно-коричневой краской в позднее время. Торцы были пролевкашены, левкас частично осыпался. На лицевой стороне левкасная горизонтальная трещина по трещине

доски слева, рядом более мелкие трещины. Две вертикальные трещины по трещинам доски в нижней части иконы. Незначительное растрескивание справа на сиянии у образа Богоматери. Сохранность авторской живописи очень хорошая.

Незначительные потертости серебра и патина на лучах сияния у богородичного образа. Небольшие потертости золота. Точечные утраты краски и тонировки (в основном, по сколам на опуши).



Справа внизу на поземе надпись белилами: 1829, м, козма жердевь

Памятник представляет собой типичное заказное произведение, созданное для домашнего бытования и изображающее святых покровителей членов семьи заказчика. Учитывая, что здесь представлены две святые жены, можно предполагать, что это патрональные святые матери и дочери либо двух сестер.

Мученица Анастасия почиталась на Руси с глубокой древности, популярности святой во многом способствовало то, что ее имя с греческого переводится как «Воскресение». В греческой традиции известно несколько святых жен с таким именем, на Руси наиболее популярными из них были Анастасия Узорешительница (память 22 декабря / 4 января) и Анастасия Римлянка (память 29 октября / 11 ноября), жившие при римском императоре Диоклетиане в III веке. Иконография их практически совпадает – обеих писали как мучениц с крестом, а в позднее время с пальмовой ветвью в руке. Если образ, как на представленной иконе, не имеет сопровождающей надписи, то различить, какая из двух Анастасий представлена, в большинстве случаев невозможно.

Праведная Анна - мать Пресвятой Богородицы (память 25 июля / 7 августа, а также в праздники Рождества и Зачатия Пресвятой Богородицы).

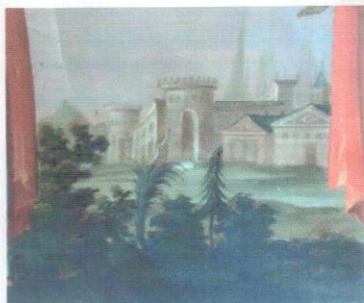
Образ Богоматери Смоленской, в молении которому изображены святые, очевидно, особо почитался в семье заказчиков.

Икона имеет автограф мастера Козьмы Жердева, который известен известен еще по одной подписной иконе «Архидиакон Стефан» 1813 года (частное собрание), в надписи на которой указано, что она «писана в Калуге». Несмотря на утвердившееся в недавнее время мнение, что Калуга в XVIII – первой половине XIX вв. была исключительно старообрядческим иконописным центром¹, значительное количество созданных там икон нельзя отнести к старообрядческим. В частности, представленный памятник написан в полном соответствии с требованиями официальной церкви.

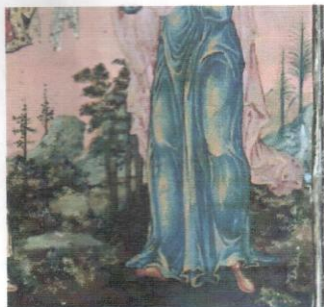
Икона выполнена на очень высоком профессиональном уровне и отличается тонкостью и продуманностью художественного решения. Колорит иконы хорошо гармонизирован, общая гамма немного холодноватая и серебристая, что очень типично для Калуги с середины XVIII столетия. Манера письма мастера основана не столько на традиционных, сколько на живописных приемах, которые сдерживаются условностью в изображении ликов и передаче золотых разделок одежд, общей статичностью постановки фигур. Очень тщательно, миниатюрно выписан пейзаж, включающий в себя традиционные для калужской традиции XVIII-XIX веков детали, в частности изображения елового дерева рядом с пальмой (которая решена как то же самое, но перевернутое дерево) (ил. 1). Пейзаж выписан с характерной для калужских мастеров натуралистичностью. Близкие решения пейзажа можно встретить в таких калужских иконах, как «Святитель Афанасий и

¹ См.: Нечаева Т.Н., Чернов М.А. «Писан в Калуги...» Калужские иконы XVIII-XIX веков // Антиквариат. Предметы искусства и коллекционирования. № 11 (81), 2010. С. 14-66.

мученица Татьяна» последней трети XVIII века (Калужский художественный музей; ил. 2), «Иоанн Предтеча, с житием» первой половины XIX века (церковь Георгия за Верхом в Калуге; ил. 3) и ряде других.



Ил. 1



Ил. 2



Ил. 3

Икона имеет большое историко-культурное значение, как подписное датированное произведение, созданное в одном из интереснейших и малоизученных центров иконописания Нового времени. Обладает высокими художественными достоинствами. Представляет большой интерес для музейных собраний.

Эксперт



Н.И. Комашко

Охраняется законом РФ от 09.07.93 г. 5351-1 «Об авторском праве и смежных правах» (с изменениями и дополнениями 19.07.95). Ссылка при публикации обязательна: © «Н.И. Комашко».