

Э к с п е р т н о е з а к л ю ч е н и е.

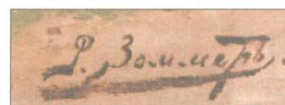
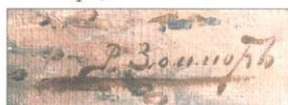
**Зоммер Рихард-Карл (Ричард) Карлович (1866–1939).
"Кавказский мотив. Повозка в горной долине".**

**Середина 1900-х – первая половина 1910-х годов.
Холст, масло; 43 x 71,5 см.**

Виды проведённых исследований: стилистическое, технико-технологическое (микроскоп, УФ - и ИК - диапазоны излучения), биобиблиографическое. Фото-фиксация: общий вид, подпись, фрагменты живописной поверхности (с выявлением фактуры), съёмка подготовительного рисунка в ИК - диапазоне.

Результаты исследования подписи.

Подпись: "**Р.Зоммер**", размещённая в правом нижнем углу картины, по способу нанесения, использованному материалу, соотношению с авторским красочным слоем и объективным признакам естественного старения – не вызывает сомнений в подлинности. По содержанию, индивидуальным особенностям начертания и характеру графического оформления – имеет бесспорные аналогии с эталонными автографами художника Рихарда - Карла Карловича Зоммера, относящимися к середине 1900-х – первой половине 1910-х годов.



Исследуемая подпись и образцы эталонных подписей Р.-К.К.Зоммера середины 1900-х – I половины 1910-х годов.

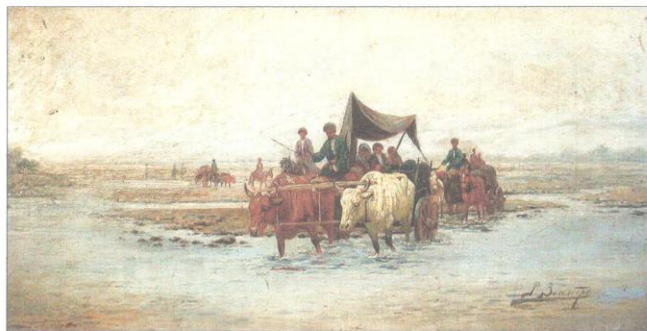
Результаты технико-технологического исследования.

Особенности построения красочного слоя и индивидуальные признаки авторской живописной манеры свидетельствуют об оригинальности исследуемого произведения, и убедительно подтверждают его принадлежность кисти известного русского художника Рихарда - Карла (Ричарда) Карловича Зоммера (1866 – 1939).

Комплекс основополагающих приёмов фактуропостроения, тип основы, а также замес и степень старения красочных паст, использованных при создании картины, позволяют уверенно отнести её к середине 1900-х – первой половине 1910-х годов. Указанная датировка соответствует результатам стилистического анализа, проведённого в контексте творческой биографии и обширного художественного наследия Р.- К.К.Зоммера.

Результаты стилистического исследования.

Характер изобразительного мотива и особенности его художественного воплощения сближают исследуемую картину с эталонными произведениями, созданными Р.-К.К.Зоммером в Тифлисе в середине 1900-х – 1910-х годах. Дорожные сцены (группы всадников в горных долинах; запряжённые быками повозки со скарбом; обозы, преодолевающие вброд неглубокие горные речки; привалы путников) относятся к излюбленным сюжетам мастера, и весьма характерны для кавказского периода его творчества. Подобные работы экспонировались на выставках "Санкт-Петербургского (позднее – "Петроградского") Общества художников".



Здесь и далее: картины Р.-К.К.Зоммера середины 1900-х – 1910-х годов из отечественных и зарубежных собраний.

Некоторые из подобных произведений опубликованы в русской периодике 1910-х годов и дореволюционных художественных сериях. В настоящее время близкие по сюжету картины мастера представлены в отечественных и зарубежных частных коллекциях, а также в музейных собраниях ряда стран бывшего СССР.

Жанрово - этнографические произведения Р.-К.К.Зоммера, выполненные в традициях русской реалистической школы конца XIX века, стабильно востребованы на международных художественных аукционах.

По уровню живописного исполнения исследованная картина Рихарда - Карла Карловича Зоммера "Кавказский мотив. Повозка в горной долине" имеет несомненное коллекционное значение. Может представлять творчество мастера середины 1900-х – 1910-х годов в собрании художественного музея.



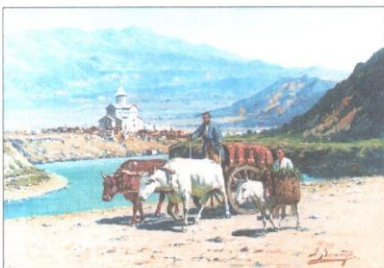
Б и о г р а ф и ч е с к а я с п р а в к а .

Зоммер Рихард - Карл Карлович (Карл, Ричард) – (1866 - 1939). Русский живописец, акварелист; один из основателей Тифлисского Общества изящных искусств.

Учился (с 1884 - вольнослушатель) в Императорской Академии художеств. В 1893 году окончил Академию со званием классного художника третьей степени. Работал в Средней Азии (1890-е – середина 1900-х), Грузии (конец 1900-х – 1917 и середина 1920-х – 1939), Армении, Азербайджане. Автор многочисленных живописных и графических произведений жанрово - этнографического характера. Большой популярностью пользовались у современников бытовые и батальные сцены, а также виды памятников архитектуры Туркестана.

С 1894 г. экспонировал свои работы на выставках "Санкт-Петербургского (после 1914 – "Петроградского") Общества художников", а позднее – на Осенних выставках в ИАХ и выставках "Общества русских акварелистов". Персональная выставка мастера состоялась в Ташкенте в 1915 году. Во время первой мировой войны Зоммер был прикомандирован в качестве художника к Главному штабу русской армии на Кавказе.

Произведения Р.Зоммера представлены в собраниях Государственного Русского музея, Омского музея изобразительных искусств, Тульского художественного музея, Государственного музея искусств Азербайджана, Ташкентского художественного музея, Музея истории культуры и искусства Узбекистана, Республиканского художественного музея Северной Осетии, Государственного музея искусств Грузии им. Ш.Амиранашвили.



Историк искусства, эксперт по культурным ценностям
(удостоверение Росохранкультуры № 0606)

Горячева Т.П.

Москва, 12 апреля 2012 года.