

87/2-19

МИНИСТЕРСТВО КУЛЬТУРЫ РОССИЙСКОЙ ФЕДЕРАЦИИ
ФЕДЕРАЛЬНОЕ ГОСУДАРСТВЕННОЕ БЮДЖЕТНОЕ УЧРЕЖДЕНИЕ КУЛЬТУРЫ
“ГОСУДАРСТВЕННЫЙ ИСТОРИЧЕСКИЙ МУЗЕЙ”

Историко-культурная атрибуционная консультация № 240

Икона. Святитель Гурий архиепископ Казанский, с преподобным Иоанном и мученицей Параскевой на полях

Вторая половина XIX века. Гуслицы
Дерево, левкас, темпера. 38,8 x 29,5 x 2,5



Сохранность. Оборот. Основа деформирована. Шпонки утрачены. Стыки досок слева и вверху справа немного разошлись. Оборот стесан: толщина досок к краям иконы меньше, чем в середине, которая не стесана, приблизительно на 1 см. Оборот тонирован. На торцах и обрезах отверстия от гвоздей и гвозди. Лицевая сторона. Икона раскрыта от позднейших наслоений. Местами имеются потертости красочного слоя. Мелкие выпадки краски. Тонировки на ликах предстоящих святых, на фонах вокруг палеосных святых, на фоне и нимбе основного

изображения, на оживках в личном. Мелкие утраты по периметру иконы.

Описание. Прямоугольная основа иконы состоит из трех неравных частей. Две врезные шпонки. Без ковчега.

На иконе представлено фронтальное полуфигурное изображение святителя Гурия Казанского с закрытым Евангелием на покровенной левой руке и с благословляющей двуперстно десницей. Он облачен в синий подризник, в красный с золотым растительным узором саккос, зеленый с

красными крестами омофор и митру типа княжеской шапки с меховой оторочкой, «жемчугом» и «самоцветами». Перлами украшены поручи и крышка Евангелия. Нимб с двойной золотой обводкой. В верхнем левом углу образ Спаса Нерукотворного на белом плато. Нимб с



киноварным перекрестьем и традиционными буквами. Фон золотой. Надпись красная по сторонам от фигуры Гурия: «Стый / Гурій //Казанскій». На плато черные буквы «ІС ХС». На полях образы святых в пост в повороте к центру. Слева – преподобный Иоанн («с. пред Иоаннь») со свитком в левой руке, справа мученица Параскева («Ст.мч Парасковія») с крестом и свитком с Символом веры. Иоанн в коричнево-вишневой мантии, оливковом подризнике и черной схиме. Параскева в синем платье, розовом плаще, белом повое и золотом венце. Фон, на котором представлены святые, светло-зеленый, позем оливковый. Поля коричневые. Опушь двойная, красная и зеленая. Филенка вокруг средника красная и

белильная.

Хорошо видна авторская графья. Икона написана в традиционной манере. Личное выполнено по оливковому санкирю красноватым охрением. Пробела положены по гребню носа, в уголках глаз и т.п. Рисунок черт темно-коричневый. Волосы написаны по санкирной подложке белилами и



темно-оливковым тоном. В доличном в традиционной манере намечены складки, сделаны притенения по контурам фигуры, использованы и пробела.

Старческий лик святого слегка вытянутый, с крупными чертами. Седые волосы спускаются прядями на плечи, борода седая длинная.

Иконография. Святитель Гурий архиепископ Казанский и Свяжский (в миру Руготин Григорий Григорьевич) родился около 1495 в Радонеже, умер 5.12.1563 в Казани. Память 5 дек., 20 июня, 4 окт.- в Соборе Казанских святых, в Соборе Тверских святых. Основным источником сведений о святом является Житие святителей Варсонофия и Гурия, написанное в 1596-1597 гг. митр. Казанским и Астраханским сщмч. Еρμοгеном (впосл. патриарх Московский и всея Руси).

Ил.1.Свв. Гурий и Варсонофий Казанские. Нач. XVII в. ГИМ

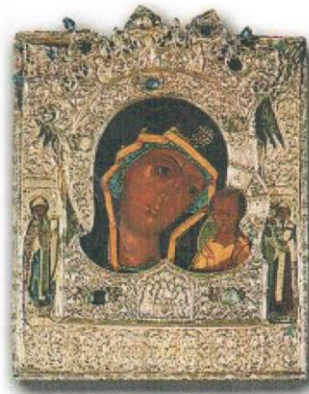
Согласно Житию, святитель происходил из обедневшего дворянского (можайского) рода. По навету Григорий в юности провел около 2 лет в темнице, питался овсом. По молитвам Григория однажды двери темницы чудесным образом оказались открыты, и он отправился в Иосифов Волоколамский монастырь, где принял постриг. В 1542/43 г. Гурий стал игуменом монастыря. Во время его управления обителью в ней велось строительство, книгописание, составлялись описи, расширялись владения и др. Гурий был знаком с царем Иваном IV. В 1551 г. святой оставил должность игумена. Но в 1554 г. стал игуменом Селижаровского Свято-Троицкого монастыря.

На Соборе в начале 1555 г. Гурий был избран архипастырем новоучрежденной Казанской епархии. В мае 1555 г. он вместе с архимандритами св. Варсонофием и свт. Германом (Садыревым-Полевым) торжественно отбыл из Москвы. После завершения в крае военных действий, Гурий добился передачи архиерейскому дому значительного количества земель в Казанском кремле, Казанском и Свияжском уездах, запустевших во время войны. Казанский архиерейский дом стал крупнейшим собственником в Казанском крае, что обеспечило солидные доходы. В соответствии с Наказной памятью, данной царем, Казанский архиерей должен был заботиться об открытии в новой епархии храмов и монастырей, активно заниматься миссионерской деятельностью, причем приводить татар и др. местных жителей к крещению «любовью и ласкою». Все эти указания Гурий добросовестно выполнял. При нем открылось много приходских храмов. Тысячи мусульман и язычников приняли крещение.

Последние годы жизни свт. Гурий тяжело болел, незадолго до кончины принял постриг в великую схиму. После смерти святитель был похоронен у алтаря монастырского Преображенского собора. В 1595 г. при перестройке и расширении собора могила святителя была вскрыта, обретенны нетленные останки. Вскоре по решению патриарха свт. Иова Гурий был канонизирован. Святой был особенно почитаем в Казанском крае.

Свт. Гурий изображается в фелони, омофоре и митре, борода удлиненная: «Гурий сед, брада аки Власиева» (подлинник Никодима Сийского посл. четв. XVII в.). Подлинники отмечают, что Гурий «типа русского, из дворян, около 60 лет; лицо бледное, очень худощавое и болезненное с узкою, длинноватою, с большой проседью бородой» (Фартусов. Руководство к писанию икон. С. 36).

Образы святителя наиболее часто встречаются в паре с преп. Варсонофием (илл.1), нередко на иконах «Богоматери Казанской», в которых эти образы Гурия и Варсонофия помещаются на полях (илл.2). Единичные образы святого в настоящее время очень редки.

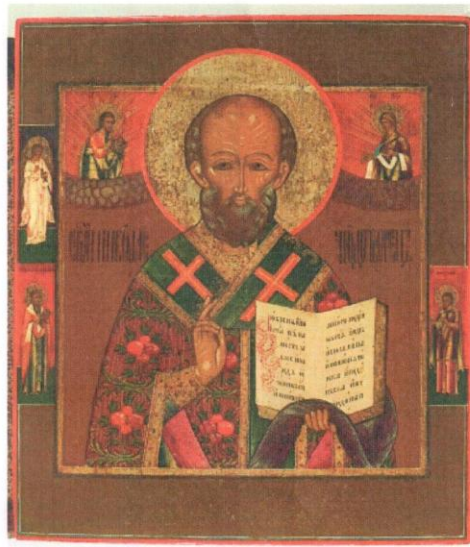


Илл. 2. Богоматерь Казанская
1-я четв. XVII в. (ВГИАХМЗ)

Изображение святыне на полях говорит о том, что икона была заказаная. Скорее всего, имена заказчиков соответствуют именам святых на полях. Помещение изображений небесных патронов заказчиков на иконах традиционно для русской иконы Нового времени.

Двуперстие свт. Гурия, надписание имени Иисуса Христа (IC XC) указывает на принадлежность заказчика старообрядчеству.

Датировка и атрибуция. Проведенное визуальное и историко-культурное исследование позволяет говорить о том, что данная икона была написана во второй половине XIX в. Ее автором был художник, работавший в традиционной манере. Особенности колорита (обилие коричневых, охр, зеленых рядом с красными, довольно темный колорит, построенный на локальных цветах), моделировка и типология ликов (довольно плоскостные лики, с мелкими оживками, чуть припухлыми устами), своеобразные крупные орнаменты на фелони говорят о принадлежности мастера к гуслицким иконописцам (илл.3).



Илл.3. Свт. Николай Чудотворец
Вторая половина XIX века. Гуслицы

Гуслицы – один из важных центров старообрядческой культуры. Это местность на востоке Подмосковья, которая охватывает южную часть Орехово-Зуевского района, ряд селений Егорьевского района. Населён был преимущественно старообрядцами, приемлющими священство Белокриницкой иерархии. В отдельных селениях был развит иконописный промысел, возникший, по свидетельствам местных жителей, ок. 1730 г. Основоположниками промысла были анциферовские крестьяне Ф. Евсеев, обучавшийся иконописи в Новгороде, и А. Афанасьев, обучавшийся в Москве. На иконопись этого старообрядческого центра большое влияние оказал Палех.

Икона «Святитель Гурий митрополит Казанский», принадлежащая кисти талантливого гуслицкого иконописца, является выразительным произведением своего времени, имеет историко-культурное и музейно-коллекционное значение.

Подготовлено экспертом, аккредитованным МК РФ
(удостоверение № 196)
зав. отделом древнерусской живописи
кандидатом искусствоведения Л.П.Тарасенко
(должность, фамилия, и.о.)




(подпись)

22.09.14