

**НЕЗАВИСИМАЯ ЭКСПЕРТИЗА
ПРОИЗВЕДЕНИЙ ИКОНОПИСИ
ЭКСПЕРТНОЕ ЗАКЛЮЧЕНИЕ**

**на икону «Богоматерь Неопалимая купина, со свв. Акилиной,
Нифонтом, Меланией, Лаврентием, Пелагией и Павлом Цареградским
/на полях/»**

(живопись – конец XVIII в.; оклад – 1841 г., мастер Александр Панфилов, Москва)



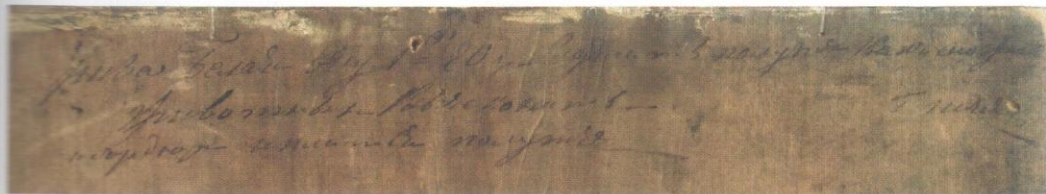
Материал и техника: дерево, левкас, темпера, золочение (икона); серебро, позолота, штамп, чеканка, гравировка (оклад).

Размер: 40,7 × 34 × 2,8 см.



Оборотная сторона: доска цельная, со следами обработки скобелем. Две дубовые врезные встречные широкие (около 6 см) шпонки, уплощенные, профилированные, с выбранными мысками и пятками. Древесина потерта, оборот загрязнен. Под нижней шпонкой правее центра вставка размером 7 × 4 × 1 см (на месте отщеп). У верхнего торца надпись темными, немного угасшими чернилами, выработанным, но неразборчивым почерком, в 3 строки: «риза Белая весу 1 Φ 80 з. Зделать полутче Какъ можно...» В центре между шпонками бумажная наклейка с цифрой 5 (черной пастой). Справа над нижней шпонкой угасшими чернилами, скорописью надпись

в 2 строки: «ОБРАЗЬ НЕОПОЛИМАЯ / КУПИНЫ». По центру между шпонками 2 диагональных царпины. Обрезы залевкашены.

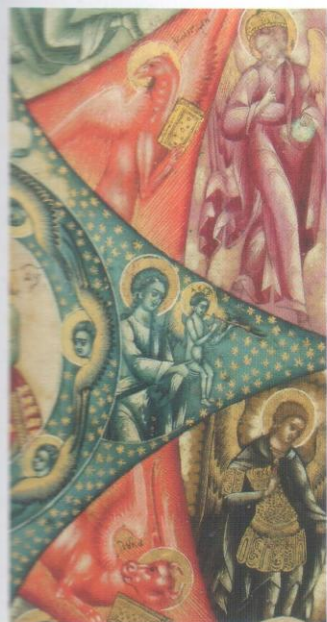


Лицевая сторона: доска без ковчега. В центре, на фоне синего ромба с золотыми звездами, расположено поясное изображение Богоматери с Младенцем Христом. Этот ромб наложен на красный ромб, который повернут на 90° по отношению к первому. Между концами ромбов отграничены облачные сегменты серо-сиреневого, голубого, вишневого и охристого цветов, в каждый сегмент вписана фигура ангела.

Глава Богоматери склонена к правому плечу, правой рукой она придерживает гору, лестницу и башню с Христом-архиереем, на левой руке восседает Младенец. Дева Мария в красном мафории с золотой облачной разделкой, вместо звезд

девства изображения светил. На правом плече в круглом клейме написана глава Богоматери в плате и венце. Младенец Христос благословляет двуперстно, он в зеленом хитоне и бруснично-розовом плаще. Нимбы золотые с белильными обводками, в нимбе Христа черное девятичастное перекрестье упрощенного начертания, над его главой – теонимограмма ИС ХС, исполненная черной краской. По обе стороны от нимба Богоматери располагается ее теонимограмма (MP ΘΥ). Богоматерь и Младенец окружены кольцом ангелов-шестокрылов.

В углы красного ромба вписаны символы евангелистов (ангел, орел, лев, телец), в углы синего ромба (слева направо) ангел с двойной радугой, два ангела с зеркалами и херувим, ангел с обнаженной человеческой фигуркой, дующей в трубу (надпись в нимбе: духъ), ангел с потиром и кадиллом. В сегментах между углами ромбов представлены ангелы с разными атрибутами, цвет их одежд во всех случаях совпадает с цветом фона. Левый верхний сегмент



серо-сиреневый, коленопреклоненный ангел держит в расprostертых руках две чаши. Правый верхний сегмент серо-голубой, коленопреклоненный ангел несет крылатую наугу фигурку и чашу. Следующий сегмент бруснично-розовый, стоящий ангел в золотой митре держит округлый кусок льда. Далее сегмент охристый, ангел представлен в воинских доспехах, с мечом в правой руке. Правый нижний сегмент серо-сиреневый, коленопреклоненный ангел держит овальный ковчег с обнаженной трубящей фигуркой (надпись над ней: духъ). Левый нижний сегмент серо-голубой, коленопреклоненный ангел держит фонарь с трубящей фигуркой (духъ). Следующий сегмент бруснично-розовый, стоящий ангел держит ромб на ножке, из которого исходят молнии. Выше располагается охристый сегмент, ангел держит на ладони огонь.



В левом верхнем углу средника представлено явление Неопалимой купины Моисею. В правом верхнем углу – видение Иессея (Иессей спит полусидя, за ним растет пышное дерево). В левом нижнем углу – видение Иезекииля, в правом нижнем углу – видение Иакова.

На полях в клеймах-медальонах помещены поясные изображения святых, обращенных к центру. На левом поле мученица Акилина, преподобные Мелания и Пелагия; на правом поле – преподобный

Нифонт, архидиакон Стефан и Павел Исповедник (Цареградский).

Фон позолочен по коричневому полименту. Надписи на фоне: «Прежде Рождества Дева и в Рождестве Дева по Рождестве паки Дева» (красной краской); выше – «Творяй агглы своя духи и слу(ги)» (Пс. 103. 4). Надписи к ангелам в сегментах: Сиречь пепелы и мразы с нибо соуть велицы; Духъ силы росы мглы сиречь очищения подают Божией силою; Духъ страха Божия агглы мраза и леду творящу благоразумь приемлюще наказание (на правом поле); Духъ водь рождениемъ аггли и ветромъ и бурямъ и дождемъ сиречь на службу человекомъ; Аггли отсечения противу веры глаголющемъ хульное дает чашу горести гнева г(оспод)а б(о)га Вседержителя (на правом поле ниже); Духъ разумомъ аггльскимъ гласомъ сиречь блистаниемъ яко удружае волю яко убуждая иже есть века разумъ сущая (на нижнем поле справа); Духъ молний аггли опаления сиречь хотяща быти будущаго судиши и всякаго просвещение подаютъ яко будетъ вскоре и немедленно (на нижнем поле слева); Духъ страха Божия аггли грому и молния сиречь проявлению (на левом поле); Духъ премудрости аггли господни опалютъ сиречь показати намъ судъ хотящую быти (на левом поле выше). Надписи к угловым композициям, на полях: Виде Моисей купину огнем горящу и незгараему и приступя ей дети хотя бываючи; Виде Иезекииль дверь на востоце затворенну еяже никто же проиде токмо един г(осподь) б(о)гъ Царь Израилевъ; Жезль от корени Иессеева и цветъ отъ него Христос от Девы прозяблъ еси; Спя Иаковъ, виде лествицу утвержденну на земли ея же глава досязаше до небес агглы Б(о)жии восхождаху и нисхождаху по ней Господь же утверждахуся на ней.



Лики округлые, с тонкими прямыми носами, написаны по светло-оливковому санкирю. Вохрение сближенное по тону, светло-коричневое, с разбелкой. Подрумянка отсутствует. «Сильные» (выступающие) места проплавлены белилами. Описи черт черные.

Поля желто-охристые, от средника отделяются красной отводкой. На верхнем поле надпись красной краской, вязью: «ОБРАЗ ПРЕ(свя)ТЫА Б(огороди)ЦЫ НЕОПАЛИМЫА КУПИНЫ». Опушь двойная, красная с синей.

Оклад: из цельного серебряного листа, с просечками для ликов, кистей рук и обнаженных символических фигурок, с накладным

сдвоенным венцом из лучей-штралов у Богоматери и Христа. По внешнему краю идет объемный валик-«труба», с мотивами жгутика и растительного орнамента. Средник окружен рамкой из своеобразного бегунка. Поля и фон гладкие. Ризы рельефные, гладкие; фактура передана на листе древес, перьях, поземе с травами. Именующая надпись на верхнем поле помещена в чеканный картуш.

На нижнем бортике-отгибе проставлены 4 клейма в прямоугольных щитках: (1) Н·Д/1841; (2) проба 84; (3) конный Георгий Победоносец, обращенный вправо; (4) А·П. Клейма (1–3) объединенные (тройник). На венце клеймо (4).



Сохранность: хорошая. Точечные реставрационные тонировки, небольшая потеря золочения, кракелюр. Оклад незначительно деформирован.

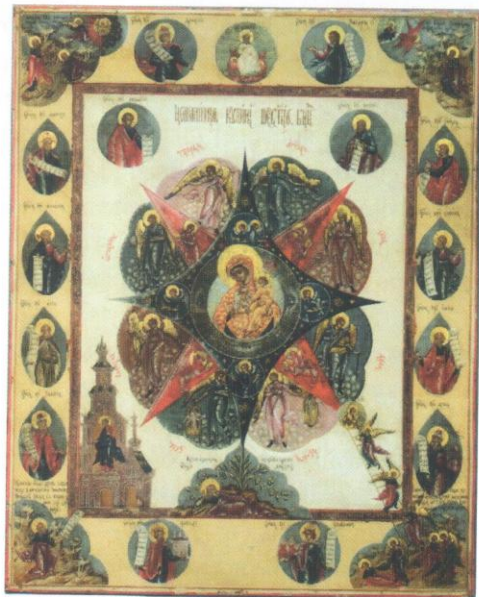
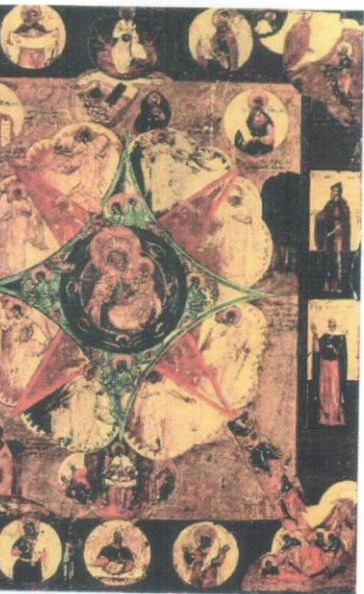
Иконография: неопалимая купина – растение ясенец (*Dictamnus*), которое выделяет самовозгорающиеся эфирные масла. В Ветхом завете говорится о явлении Бога Моисею в горящем кусте купины. Уже в IV веке в трудах Кирилла Александрийского, Григория Нисского и Григория Богослова разрабатывалась мысль о прообразовательном значении купины как Богоматери, родившей Христа без истления плоти (как куст купины горит, но не сгорает). Уподобление Богоматери неопалимой купине вошло в разные богослужебные тексты. Однако особый извод богородичной иконы «Богородица Неопалимая купина» появился только в России в середине XVI в. в связи с общим интересом к сложной символической иконографии. В настоящее время наибо-

лее ранним датированным изображением «Неопалимой купины» нового извода является икона Дионисия Дмитриева Гринкова 1567/1568 гг. «Воскресение Христово с клеймами земной жизни Христа и праздников» из вологодской церкви Ильи Пророка. В XVII веке образ «Неопалимой купины» пользовался большим почитанием: в печатную Псалтирь с воследованием было включено «Оследование святых купины, иже во святей горе Синайстей поется: егда кто произволит егда бывает молния страшна», т.е. служба иконе Неопалимой купины. В XVIII–XIX веках извод сохранил свою популярность.

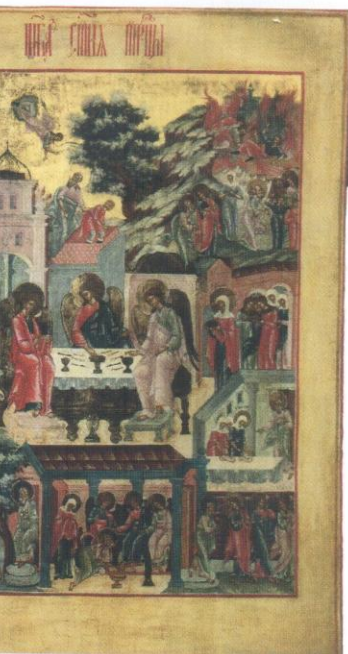
Изображения ангелов изначально восходили к Откровению св. Иоанна Богослова и к толкованиям на него (в частности, св. Андрея Кесарийского), а смысл иконографии связан с ожиданием Страшного суда. Так, ангел с крылатой фигуркой – аллегорией ветра – воздерживает ветер, чтобы он не умалил зной в последние дни мира; ангел с мечом наказывает отступников. Идея конца мира и Страшного суда подчеркивается и связью центральной композиции «Купины» с иконографией «Спаса в силах». Однако главной темой является все же восхваление Богоматери как заступницы и избавительницы от адского огня, повелительницы ангельских сил. Поэтому в композицию включена большая часть прообразовательных символов Богоматери из Ветхого Завета: лестница (поскольку Богоматерь соединила, как лестница, небо и землю), град Небесного Царя, цвет от корени Иессеева, затворенные врата и т.п. Облачный мафорий обозначает небо (Богородица есть «ширшая небес»).

При наличии выраженных определяющих черт иконографии практически все известные иконы «Неопалимой купины» XVI–XIX вв. в деталях отличаются друг от друга. Сопроводительные тексты также варьируются, при постоянном переписывании в течение столетий они перепутались и во многом утратили смысл (по этому поводу митрополит Филарет в XIX в. отказался сделать празднование иконе Неопалимой Купины общецерковным). Ангелов стали понимать как духов стихий, помогающих людям. В народе к иконам «Неопалимой Купины» обращались как к оберегу для защиты от пожара и удара молнии («огненного запаления»). Празднование совершается 4/17 сентября.

Датировка и атрибуция: материальные особенности доски с характерными дубовыми профилированными шпонками, а также цветовая гамма, где активно используются холодные розовые, сиреневые и серо-голубые оттенки, свойственны палехско-московской иконописи конца XVIII в. В это время сформировалось направление, которое принесло Палеху заслуженную славу. Оно было связано с заказами московских старообрядцев-поповцев, обосновавшихся в последней четверти XVIII в. на московском Рогожском кладбище. Столичные старообрядцы были тонкими ценителями иконописи; особенной популярностью у них пользовались иконы «строгановской школы» – нарядного миниатюрного письма. Палешане, сохранившие традиционные приемы, успешно стилизовали свои произведения под «строгановские письма». Владельцам села Палех – князьям Бутурлиным – было выгодно отпускать своих крепостных на заработки в Москву. В первой трети XIX в., судя по палехским архивным документам, в Москве проживало около 70 жителей Палеха. Скорее всего, атрибутируемая икона написана именно в Москве, но, возможно, палехским мастером.



атрибутируемому памятнику довольно многочисленны. В собрании П.Д. есть палехская «Неопалимая купина», датируемая концом XVIII в. (илл. 1). Она довольно сложна, включая в себя элементы «Похвалы Богородицы»; в ее сложная схема приспособлена к традиционному варианту с избранными сюжетами. К той же редкой, типично палехской иконографии относится икона «Св. Троица» из частного собрания в Москве (илл. 2). Однако при сходстве иконографии с башнеобразного здания в нижнем левом углу атрибутируемой иконы



выбивается из обычного палехского «палатного письма»; горки с кремешками, превратившимися в мелкие гребни, также вполне индивидуальны. Это может объясняться тем, что, с одной стороны, Палех конца XVIII в. еще не наработал общих стандартных приемов, характерных для XIX в.; с другой стороны, не исключено, что живопись принадлежит московскому иконнику-старообрядцу, работавшему с палешанами. Столь же необычны детали на палехской иконе «Св. Троица» рубежа XVIII–XIX вв. из бывшего собрания М.Е. Елизаветина (илл. 3).

Атрибутируемая икона отличается исключительно высоким художественным качеством. Совершенство общей композиции, идеально центрированной и в то же время свободной, сочетается с тщатель-

СКИМ

ва)

ПОЗОЛО-

ей проработкой мелких деталей и благородным, тонко нюансированным колоритом (с явным влиянием классицизма). Это произведение можно признать одним из самых удачных воплощений «Неопалимой Купины» в поздней русской иконописи. Оклад имеет городское клеймо Москвы (конный Георгий Победоносец); инициалы «Д.» принадлежат пробиреру Николаю Лукичу Дубровину, работавшему в Москве в 1840–1855 гг. Из московских серебряников с инициалами «А.П.» в это время известен только Александр Панфилов (работал в 1823–1840 гг.), специализировавшийся именно на изготовлении иконных окладов. Оклад его работы хранится в собрании Гос. Исторического музея.



Заказчик вдумчиво отнесся к украшению иконы окладом, о чем свидетельствует надпись на обороте с требованием «сделать получше как можно». А. Панфилов использовал стилистику позднего классицизма и «второго барокко». В данном случае обилие гладкого фона, скромный орнамент на «трубе» по краю полей, минимальное обыгрывание фактуры и венцы с лучами-штралами типичны для классицизма, в то время как усложненное обрамление картуша на верхнем поле говорит о наступлении эклектики, воскресившей барочные формы. Близкое решение можно видеть на окладе иконы «Богоматерь Печерская» работы Александра Панфилова, выставившийся на 24-м аукционе торгового дома «Корнерс» в Киеве 13 апреля 2013 г. (илл. 4; 1840 г.).

Атрибутируемая икона «Богоматерь Неопалимая купина» была создана по старообрядческому заказу (вероятно, святые на полях тезоимениты членам одного семейства). Она обладает исключительно высоким художественным качеством и отточенностью художественных приемов. Оклад исполнен одним из ведущих московских серебряников первой половины XIX в. Как икона, так и оклад имеют безусловную коллекционную музейную ценность, а также представляют научный интерес.

Доктор искусствоведения,
лауреат Государственной премии РФ,
член-корреспондент Российской академии художеств



И.Л. Бусева-Давыдова

4 сентября 2019 г., Москва
buseva-davydova@yandex.ru