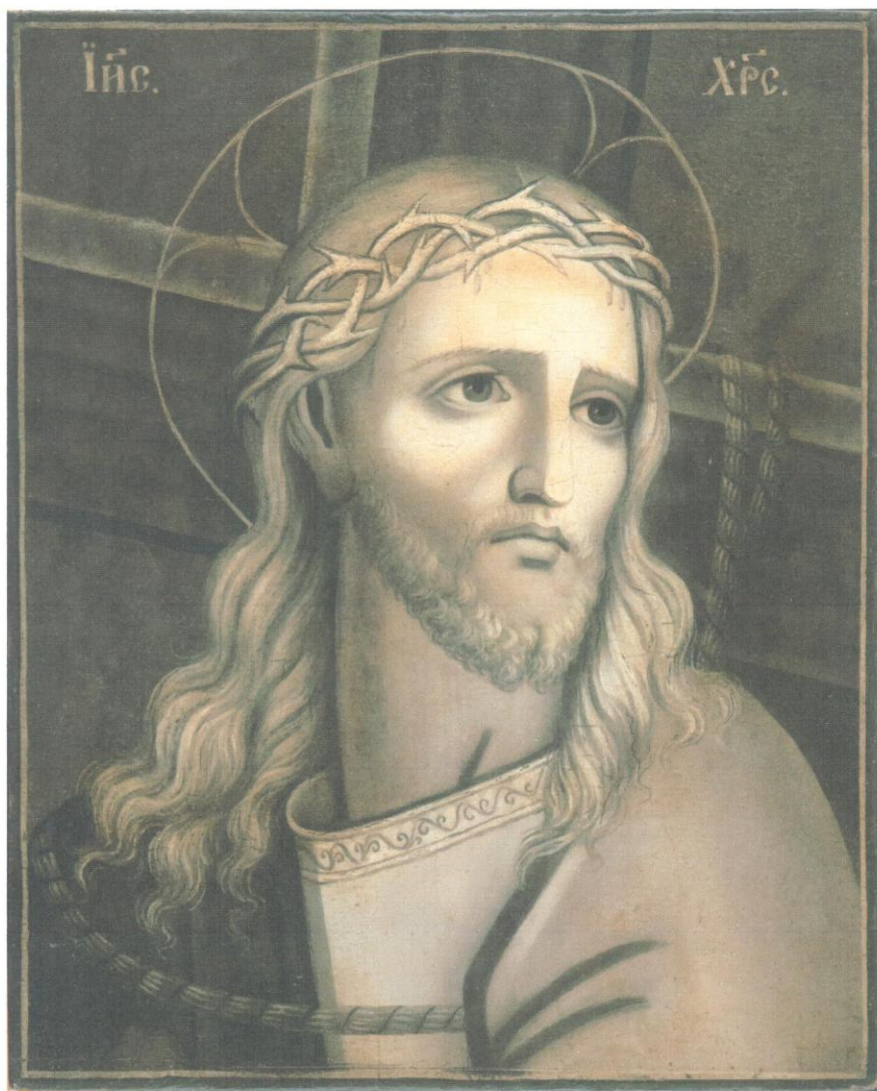


МИНИСТЕРСТВО КУЛЬТУРЫ РОССИЙСКОЙ ФЕДЕРАЦИИ
ФЕДЕРАЛЬНОЕ ГОСУДАРСТВЕННОЕ УЧРЕЖДЕНИЕ КУЛЬТУРЫ
“ГОСУДАРСТВЕННЫЙ ИСТОРИЧЕСКИЙ МУЗЕЙ”

Историко-культурная атрибуционная консультация № 525

Икона. Иисус Христос в терновом венце («Спас Беленький»)

Конец XIX – начало XX в. Спасо-Влахернский монастырь Московской области.
Дерево, грунт, масло. 31,5 x 25,6 x 3,2



Сохранность. Щит иконы чуть деформирован. Обрат, торцы, обрезы и шпонки окрашены. Потертости красочного слоя по периметру основы. Гвоздевое отверстие вверху в центре. Загрязнения. Лицевая сторона. Икона хорошей сохранности. Имеется красочный кракелюр. Местами пожелтевшее покрытие. Загрязнения. Мелкие утраты живописи.

Описание. Обрат окрашен серой масляной краской. Шпонки врезные торцевые. Без ковчега. На иконе представлен погрудный образ Спасителя, фигура которого повернута влево, а голова изображена в трехчетвертном повороте вправо. На голове Христа терновый венец. Волосы пышными прядями спускаются на плечи: слева – три пряди, справа – одна. Хитон у ворота имеет

орнаментальную оторочку. Поверх гиматия на груди Спасителя изображена веревка, которой привязан крест, расположенный на заднем плане композиции, за спиной Иисуса. Нимб в виде овала с тремя «лепестками», обозначающими традиционное перекрестье. Надпись в верхней части иконы: «ИИС.» и «ХРС.». Фон нейтральный. Филенка по периметру двойная.

Икона написана в технике монохромной живописи - гризайль. Для данного произведения характерна выраженная «скульптурная» лепка формы, совершенно не обычная даже для академической иконописи Нового времени. Сочетание приемов жесткой светотеневой моделировки и техники гризайль явно предназначены для передачи живописными средствами скульптурного произведения.

Типология лика Спасителя восходит к классицистическим образцам (укрупненные глаза, прямая непрерывная линия лба и носа). Выразительная мимика со страдальческим оттенком напоминает произведения, выполненные в стиле модерн.

Иконография. Иконография Христа в терновом венце имеет западное происхождение. Западноевропейские иконографические источники широко проникают в русское искусство, начиная со второй половины XVII в., постепенно изменяя внешний вид и внутренний строй православной иконы. В числе новых сюжетов («Коронование Богоматери», «Моление о чаше» и др.), имеющих католические корни, в это время появляется в России и образ Иисуса Христа в терновом венце, один из древнейших в России – образ Василия Познанского 1682г. в Распятской церкви Московского Кремля.

В XIX в. применение западноевропейских образцов становится еще более повсеместным. Это, главным образом, иллюстрированные издания Библии (Пискатора, Вейгеля, Шнорра) и графические листы и репродукции с изображением религиозных сюжетов из многочисленных журналов. Редкий иконописец второй половины XIX в., как писали современники, не имел под рукой западных «рисунков» вместо традиционного лицевого подлинника. Но использование скульптуры в качестве образца, что имеет место в иконе «Иисус Христос в терновом венце», является уникальным явлением.

Атрибуция и датировка. Образ, представленный на экспертизу, представляет собой живописную копию гипсового рельефа «Христос в терновом венце» из Спасо-Влахернского монастыря, расположенном в селе Новоспасском (Деденево) близ Дмитрова (Московская обл.). Монастырь был организован в 1861 г. на основе учрежденного в 1854 г. в родовом имении Головиных женского общежития. Известно, что святитель Филарет Московский принимал деятельное участие в создании обители. В 1862-1897 гг. Спасо-Влахернский монастырь возглавляла игумения Серафима (Татаринова). К 1914 г. монастырь достиг своего расцвета, имел около 300 насельниц. В храмах было множество святынь. В обители было несколько особо чтимых образов,

в том числе и гипсовый рельеф с изображением Христа в терновом венце. В начале XX в. большую славу образу принесло исцеление двух слепорожденных девочек.

В монастырской иконописной мастерской делали списки с рельефного образа Спасителя. В ряде случаев на иконах «Христос в терновом венце» помещались надписи, сообщающие о том, что образ является копией с гипсового рельефа. Возможно, этот рельеф имел западное происхождение, но, скорее всего, это была русская работа второй половины XIX в. Скульптурный образ Спасителя пользовался местным почитанием. В силу своего своеобразного цветового решения получил со временем народное название «Спас Беленький». Чтимая икона Спасителя, судя по публикациям монастыря, представляла собой «барельеф размером 50x50x12 см, в центре которого было углубление, и в нем объемная голова Иисуса Христа в терновом венце».

В настоящее время монастырь, закрытый после революции, возобновлен. В 2001 г. настоятель храма протоирей Анатолий Пахмутов передал в Спасо-Влахернский женский монастырь икону «Спас Беленький». Гипсовый рельеф «Иисус Христос в терновом венце», находившийся после разорения обители в одной из яхромских церквей, возвращен в Спасо-Влахернский монастырь. Считается, это тот самый барельеф, хотя он по композиции отличается от икон «Спаса Беленького», которые хоть и встречаются довольно редко, но, тем не менее, известны не в одном экземпляре. В них четко соблюдается композиция (идентичная исследуемой иконе), и всегда есть мелкие отличия в характере орнамента на оторочке ворота, расположении веревок, рисунка складок.

Образ «Иисус Христос в терновом венце» («Спас Беленький») представляет несомненный интерес как редкий памятник истории и культуры Московского региона периода позднего иконописания, являющийся поистине народной святыней, отражающий особенности духовной жизни русского человека в эпоху, предшествовавшую Октябрьской революции,

Подготовлено экспертом, аккредитованным Росохранкультурой
(удостоверение № 0742),
зав. отделом древнерусской живописи
кандидатом искусствоведения Л.П.Тарасенко
(должность, фамилия, и.о.)



9.02.2016