



ФЕДЕРАЛЬНОЕ ГОСУДАРСТВЕННОЕ
УЧРЕЖДЕНИЕ КУЛЬТУРЫ
«ВСЕРОССИЙСКИЙ ХУДОЖЕСТВЕННЫЙ
НАУЧНО-РЕСТАВРАЦИОННЫЙ ЦЕНТР
ИМЕНИ АКАДЕМИКА
И. Э. ГРАБАРИЯ»

ЭКСПЕРТНОЕ ЗАКЛЮЧЕНИЕ

№ 64. ЭК-31-2020

26 марта 2020 года.

До экспертизы:

Н.Х.

Евангельский сюжет

Холст, масло; 163,7 x 119,2 см.

Вл.: частное собрание



*Протокол экспертного совета № 11
от 26 марта 2020 года*

После экспертизы:

Неизвестный художник

Христос и Мария, сестра Марфы

Первая половина XVIII – последняя четверть
XIX вв.

Западноевропейская школа живописи

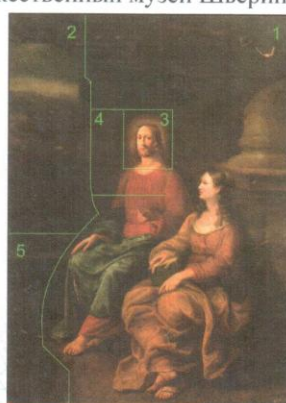
Виды исследований: стилистическое, технико-технологическое (микроскопическое, в УФЛ, в ИКЛ, рентгенографическое, химическое), фото (общего вида, фрагментов, в ИКЛ), справочная литература.

Подпись не обнаружена.

Картина написана на сюжет из Евангелия от Луки, в котором говорится о том, как Иисус Христос с учениками пришёл в селение Вифания, где «...женщина, именем Марфа, приняла Его в дом свой; у неё была сестра, именем Мария, которая села у ног Иисуса и слушала слово Его» (Лк. 10:38–39). Иконографически экспертируемое произведение восходит к композициям живописцев фламандской школы, среди которых работа Эразма Квеллина Младшего (Erasmus Quellinus II, 1607–1678) и Адриана ван Утрехта (Adriaen van Utrecht, 1599–1652) «Христос в доме Марфы и Марии», XVII в. (Художественный музей Шверина, Германия) (Ил. 1).



Ил.1.



Ил.2.



Ил.3.

Экспертируемая картина дублирована на новый холст и состоит из пяти отдельных холстов, сшитых между собой методом стыка (Ил. 2).

Продолжение см. на обороте

0003134

Адрес: 105005 г. Москва, ул. Радио дом 17, корпус 6. E-mail: grabar@sovintel.ru www.grabar.ru

По технологическим признакам, а также на основе результатов физико-химических исследований, фрагменты картины можно датировать следующим образом. Фигурную часть картины (см. Ил.2) (1) можно отнести к первой половине XVIII в. Вставку с головой Христа (3) можно отнести к середине XIX в. Иконография образа восходит к картине итальянского живописца Аннибале Карраччи (Annibale Carracci, 1560-1609) «Голова Христа», XVII в. (местонахождение неизвестно, ранее – Дрезденская картинная галерея, Германия). Выявленный подготовительный рисунок на данном фрагменте подтверждает копийный характер работы. Добавочные холсты (3) и (4) можно датировать последней третью XIX в., нижний левый добавочный холст (5) первой половиной XVIII в. В результате сшивки разновременных холстов, а также реставрации с поновлением живописи, проведённых, ориентировочно, в последней четверти XIX в., участок картины с изображением Марфы, вероятнее всего, был утрачен, вследствие чего композиция приобрела более камерный вид.

Таким образом, стилистические и технологические различия отдельных фрагментов картины с учётом реставрационного вмешательства и поновлений, позволяют расширить датировку от первой половины XVIII века до последней четверти XIX века и отнести к кисти неизвестных западноевропейских живописцев.

Скомпонованная из разновременных фрагментов композиция представляет собой достаточно целостное художественное произведение.

По времени создания картина имеет историко-культурную ценность и антикварно-коллекционное значение.

Эксперт

Эксперт

Председатель экспертного совета

Подписи Темериной О.С., Киселевой А.Р. и Терентьева С.А.

заверено



Терентьев С.А.

Киселёва А.Р.

Темерина О.С.

зав. канцелярией

Шишкина Л.А.