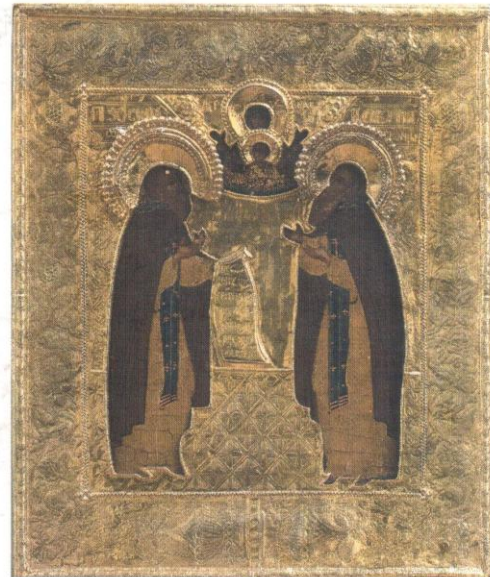
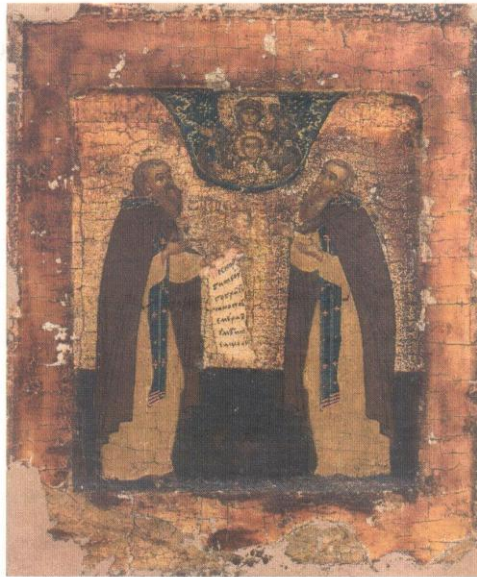




НАУЧНО-ИССЛЕДОВАТЕЛЬСКАЯ
НЕЗАВИСИМАЯ ЭКСПЕРТИЗА
ИМЕНИ П.М. ТРЕТЬЯКОВА

№ 5747-37

ЭКСПЕРТНОЕ ЗАКЛЮЧЕНИЕ «11» октября 2016
ОИ 9381



ИКОНА «ПРЕПОДОБНЫЕ ЗОСИМА И САВАТИЙ СОЛОВЕЦКИЕ» В ОКЛАДЕ

Икона – середина XVII века. Север, вотчины Соловецкого монастыря

Оклад – конец XVIII - начало XIX века

Дерево, левкас, темпера; серебро, гравировка, чеканка, золочение. 31 × 25,6 см

Сохранность. *Икона.* Доска еловая, цельная, с ковчегом, скреплена с оборота одной врезной шпонкой, направленной влево. Основа слегка покороблена. На обороте правый край и шпонка подтесаны. Небольшая вертикальная трещина внизу в центре. По верхнему краю мелкие выщербины древесины, очевидно, вследствие опилования доски. Небольшой закрашенный отщеп древесины над шпонкой в центре. Обрат затонирован темно-коричневой краской. Следы жука-точильщика на шпонке внизу. Загрязнения и незначительные механические повреждения. На обрезах и торцах гвоздевые отверстия от крепления рубашки и оклада. На лицевой стороне грубые тонированные вставки по краям, наиболее значительные в нижнем левом углу и по нижнему краю справа. Более ранние обширные вставки на нижнем поле и местами по краям. Вставки по нижней лузге. Мелкие утраты красочного слоя по всей поверхности, особенно значительные на полях и фоне. Потемневшее и местами сгрибшееся покрытие, снятое на фигурах при реставрации. Обширная пропись на поземе, пропись суриком по опуши. Надписи поновлены.

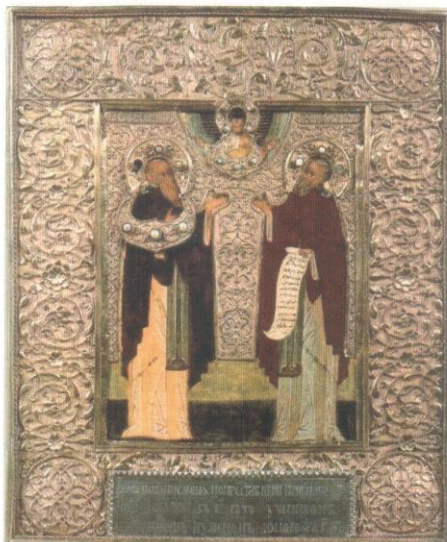
Оклад. Деформация и разрывы металла (один с реставрационной пайкой), гвоздевые отверстия, царапины. Следы реставрации и более позднего золочения, потертость золочения, загрязнения.

Преподобные Зосима и Савватий Соловецкие – основатели Спасо-Преображенского монастыря на Большом Соловецком острове. Преподобный Савватий (ум. 1435) – пострижник Кирилло-Белозерского монастыря, откуда он перешел в Преображенский монастырь на Валааме. В 1430-х годах в поисках уединения вместе с монахом Германом с Выга поселился на Соловках. Через некоторое время Герман ушел на Онегу, и св. Савватий остался на острове один. Предчувствуя кончину, он вернулся на материк, на карельский берег, где умер в деревне Сороки. Год спустя монах Зосима, уроженец Обонежья, встретив Германа, узнал об этом острове, и они вместе вновь поселились там. Со временем здесь возник монастырь, игуменом которого в 1452 году стал св. Зосима. При нем на Соловки были перенесены мощи св. Савватия, и началось его местное почитание. Преподобные Зосима, Савватий и Герман Соловецкие были канонизованы Московским собором в 1547 году. Память св. Савватия отмечается 27 сентября / 10 октября, св. Зосимы – 17/30 апреля.

Св. Зосима и Савватий никогда не встречались, поскольку Зосима пришел на Соловки уже после смерти Савватия. Но их труды и совместные посмертные явления повлияли на распространение их парной иконографии.

Первый парный образ свв. Зосимы и Савватия был написан в 1478 году игуменом Досифеем, автором их Жития. Впоследствии, уже после канонизации, совместные изображения преподобных, где они представлены в молении Спасу или Богоматери, получили очень широкое распространение. Наиболее часто вверху композиции, как на представленной иконе, изображалась Богоматерь Знамение – чтимый образ новгородского архиерейского дома, под управлением которого находился Соловецкий монастырь.

Парные изображения преподобных известны в двух основных типологических вариантах. В более раннем, как на представленной иконе, святые размещены на абстрактном фоне без монастыря. Во втором типе, получившем распространение в XVII столетии, в изображении присутствует архитектурный ансамбль Соловецкого монастыря (святые держат его в руках или стоят на его фоне).



Ил. 1

По композиции данная икона близка к небольшому образу на тот же сюжет из Троицкого собора Соловецкого монастыря (Музей-заповедник «Московский Кремль»; ил. 1)¹, который считается списком с иконы 1478 года и является самым ранним сохранившимся примером подобной иконографии. На нем Зосима изображен справа, а Савватий со свитком в руке слева. Однако такое расположение святых в дальнейшем не закрепилось. Широко популярным стал зеркальный вариант, как на представленной иконе, и большинство подобных памятников имеет аналогичную композиционную схему.

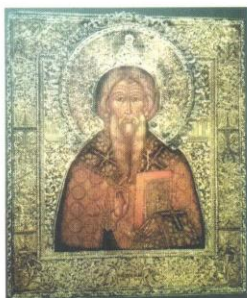
¹ Сохраненные святыни Соловецкого монастыря. М., 2001. С.56-57.

Представленная икона написана на хвойной доске, что указывает на ее северное происхождение. Иконографически мастер ориентировался на московскую традицию, что проявилось в правильных пропорциях фигур, выразительных и гармоничных по рисунку силуэтам. В то же время в изображении Богоматери и Младенца пропорциональные соотношения нарушены: голова Сына выглядит крупнее головы Матери. Лики написаны довольно пластично в стилистике второй четверти XVII века, однако большую роль в них играет активный рисунок описей. Манера письма в целом энергичная, без нюансировки в передаче формы. Обращает внимание одинаковый охристый цвет ряссы у обоих святых, хотя преподобного Зосиму в парной иконографии святых обычно писали в светло-зеленой рясе. Одежды переданы довольно плоско по контрасту с пластически проработанными ликами. Таким образом, в письме иконы чувствуется провинциализм мастера, склонного к упрощению приемов и поиску выразительности за счет простых художественных средств. В целом это характерно для северных мастеров, работавших в вотчинах Соловецкого монастыря по его заказам.

Оклад на икону относится к более позднему времени. Он выполнен из цельного листа металла и закрывает всю поверхность иконы, оставляя прорези для изображений фигур святых и образа Богоматери «Знамение». Контур прорези в окладе у рук преподобного Савватия не вполне совпадает с рисунком авторской живописи. Если это не ошибка серебряника, то оклад, возможно, был подобран к иконе в позднее время.

Поля и фон украшены гравированным орнаментом в виде двух волнообразно выющихся виноградных лоз с пышными цветами, криновидными листьями и крупными гроздьями, которые исходят из двух вазонов на нижнем поле, поставленных горизонтально основаниями друг к другу. Позем выполнен в виде плиточного пола с четырехлистником в центре каждой плитки. По краю иконы идут имитированные трубы, выполненные чеканкой из одного с окладом листа и украшенные рисунком в виде гирлянды криновидных листьев с гладкими перехватами. Опушь – рельефная в виде имитированного сканного жгута. Венцы святых – накладные с чеканным оформлением внешнего края полосами имитированного жемчужника, двух жгутов и каплевидных лучей по краю. Внутренний край венцов подогнут и оформлен в виде имитированного сканного жгута. Поверхность покрыта врезными разновеликими лучами. Венцы Богоматери и Младенца чеканены из листа оклада. На внутренней поверхности венца Младенца Христа гравирован крестчатый нимб, на венце Богоматери – три восьмилепестковых цветка. Внешние края украшены имитированным чеканным жемчужником.

Орнаментика и технологические приемы, использованные при создании оклада, характерны для произведений конца XVIII – начала XIX века. Близкие аналогии ему имеются в собрании Сергиево-Посадского государственного историко-художественного музея-заповедника (ил. 2-4), в которых прослеживается сходство в трактовке орнаментальных вазонов, лучей нимбов, имитации жемчужника по краю венцов.



Ил. 2. Икона «Священномученик Антипа Пергамский» в окладе. 1795 г. Москва



Ил. 3. Икона «Богоматерь Владимирская» в окладе. Конец XVIII в



Ил. 4. Икона «святой Иоанн Предтеча» в окладе. 1834 г. Москва.

Выводы. Икона представляет собой образ, выполненный в одной из северных вотчин Соловецкого монастыря в качестве раздаточного образа обители. Стилистически ее живопись соответствует второй четверти XVII века, однако, учитывая консерватизм северной художественной традиции, памятник можно датировать серединой XVII столетия. Оклад иконы был создан позднее и относится к концу XVIII – началу XIX века. Памятник имеет историко-культурное, художественное и музейное значение.

Эксперт

Н.И. Комашко

Эксперт, кандидат искусствоведения

Т.Н. Карсакова

Подпись Натальи Игнатьевны Комашко и Татьяны Николаевны Карсаковой заверяю
Административный директор

А.Г. Попов

