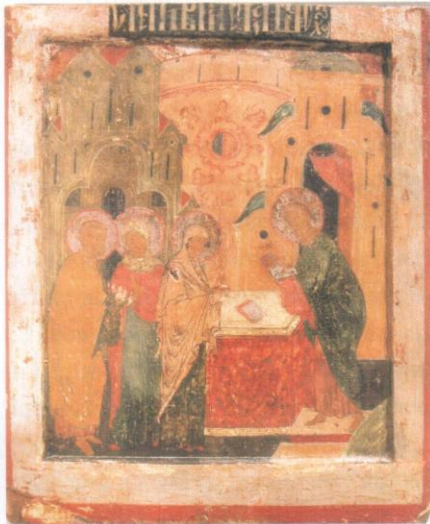


НЕЗАВИСИМАЯ ЭКСПЕРТИЗА ПРОИЗВЕДЕНИЙ ИКОНОПИСИ

ЭКСПЕРТНОЕ ЗАКЛЮЧЕНИЕ на икону «Сретение Господне» (вторая треть XVII в.)



Материал и техника: дерево, паволока, левкас, темпера, серебрение.

Размер: 52,6 x 43 x 3 см.

Оборотная сторона: щит иконы состоит из двух основных досок, скрепленных в нижней части одной врезной сквозной шпонкой слабоблиновидной формы. Концы шпонки стесаны на нет. Верхняя часть опилена. Вверху имеется несколько отверстий от гвоздей. наличествуют мелкие сучки, выщербины, трещины вдоль волокон древесины. На правом (с оборота) обрезе в верхней части – скол. Оборот и обрезы тонированы в коричневый цвет, оборот загрязнен.

Лицевая сторона: доска с глубоким ковчегом, лужа выбрана неравномерно (от 45° до 90°). Справа у

престола стоит на двухступенном возвышении св. Симеон Богоприимец, держа на руках Младенца Христа. Св. Симеон одет в красновато-коричневый хитон и зеленый гиматий, Богомладенец в серебряных пеленах обращен к св. Симеону. Престол покрыт красно-коричневой орнаментированной индитией, с белой столешницей, на которой лежит закрытая книга в серебряном окладе. Напротив св. Симеона стоит Богоматерь в синей ризе, окутанная светло-коричневым мафорием с черными описями складок и ахроматическими лессировочными притинками. За Богоматерью – св. Анна, обернувшаяся к св. Иосифу, в синей ризе и коричневато-красном мафории, ее белый головной плат декорирован черным узором. Св. Иосиф, в коричневом хитоне, окутанный охристым гиматием, держит на зеленом платке двух белых голубков.

Лики округлые, с мелкими чертами. Описи черт исполнены короткими, относительно широкими мазками черной и коричневой краски. Носы протянуты белилами, уста подрумянены. Поверх последнего лессировочного слоя вохрения написаны только зрачки-чернышки. Нимбы посеребрены, с красными обводками и надписями киноварью, в начертании, близком к скорописному: «Июсифъ»; «анна». Теонимограммы Богоматери и Христа (MP ΘΥ; IC XC) и имя св. Симеона («Симеон») написаны черной краской над нимбами. В нимбе Христа – киноварное девятичастное перекрестье с буквами «ѡн» (Суший).

Позем темно-коричневый. В левой части композиции за фигурами изображена палата оливкового цвета, с красно-коричневыми кровлями, двумя фронтонами и «нутровой» выемкой, с прописанными внутри выемки окнами и проемом. Справа – палата охристого цвета (храм Иерусалимский), с круглыми и щелевидными окнами, с

криволинейными зелеными кровлями; в черном проеме видна отдернутая красно-коричневая завеса. Между палатами показана охристая стена с круглым окном в орнаментальном обрамлении; оконный проем наполовину закрыт дощатым ставнем. Поля посеребрены по коричневой прокраске. Опушь широкая, коричневая. На верхнем поле опиленная в верхней части надпись белилами на черном фоне, вязью: «СРЕТЕНИЕ Г(оспод)А Н(а)Ш(е)ГО І(ису)СА Х(рист)А»

Сохранность: хорошая. Икона опилена по верхнему краю и по нижнему торцу. Незначительная потертость красочного слоя и серебрения. Выщербина на плече Богоматери. Сколы грунта по краям. Развитый естественный кракелюр.

Иконография: праздник Сретения является двенадцатым, то есть входит в число наиболее почитаемых двенадцати праздников. Он установлен в воспоминание о принесении Младенца Христа в Иерусалимский храм на сороковой день после рождения (Лк. 2: 22–38). По закону Моисея, первенца мужского пола в каждой иудейской семье посвящали Богу и приносили за него искупительную жертву – агнца или двух голубиных птенцов. Этому обычаю последовали и Дева Мария с Иосифом Обручником. В храме Святое Семейство встретили старец Симеон и пророчица Анна. Св. Симеон, по церковному преданию, известному с X в., был в числе семидесяти переводчиков-толковников Ветхого Завета с еврейского языка на греческий. Переводя слова пророка Исаяи «Се, Дева во чреве примет, и родит Сына» (Ис. 7: 14), он счел их ошибочными и хотел вместо слова «Дева» написать «жена». Однако ему явился ангел и возвестил, что Симеону будет дано убедиться в истинности пророчества: он не умрет, пока не узрит Младенца, рожденного от Девы. Когда Младенца Христа принесли в храм, св. Симеон принял Его на руки и произнес: «Ныне отпускаеши, Владыка, раба Твоего с миром, ибо видели очи мои Спасение мое». Встреча (сретение) св. Симеоном и пророчицей Анной Святого Семейства истолковывалась как встреча Ветхого и Нового заветов.

Иконография «Сретения» в целом единообразна, но отличается деталями композиции. Фигуры могут группироваться симметрично (св. Иосиф с Девой Марией, св. Симеон со св. Анной) или асимметрично (св. Анна располагается между св. Иосифом и Богомладенцем или же за спиной св. Иосифа); Богомладенец может находиться на руках Матери или Симеона; по-разному трактуется интерьер храма с престолом, и т.п.

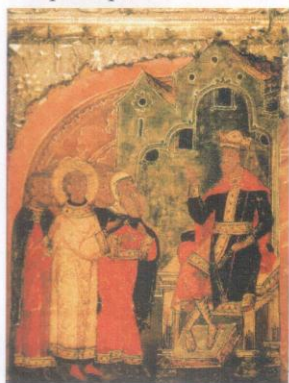
Датировка и атрибуция: образ входил в состав иконостаса и являлась частью двух- или трехъярусной иконы, объединявшей сюжеты праздничного, деисусного, а может быть,



и пророческого ряда. Подобные иконостасы чаще всего встречались в северных областях России. Иконография представляет асимметричный вариант, известный на Руси с конца XIV в. На фреске церкви Успения на Волотовом поле в Новгороде св. Анна так же стоит между св. Иосифом и Девой Марией, а Богомладенец покоится на руках у св. Симеона. Однако уже с 1408 г. (иконостас Успенского собора во Владимире) значительно большее распространение получил симметричный извод, где св. Анна располагается за спиной св. Симеона.

Помимо асимметричной группировки фигур, композиция отличается еще одной особенностью, которая не встречалась в

ранних памятниках: св. Анна показана обернувшейся к св. Иосифу, в том типе, который на Западе назывался «Священным Собеседованием» (Sacra Conversazione). Точная аналогия этому решению обнаруживается в «строгановской» иконописи – на иконе «Богоматерь Владимирская, с праздниками в 20 клеймах» начала XVII в. (илл. 1; Гос. Эрмитаж). Полностью совпадают фигуры св. Анны, включая белый плат, драпировку и цвет одежд, закутанная в мафорий фигура Богоматери, положение св. Симеона и Младенца Христа; похожи ограда храма и охристое здание в правой части. В принадлежности атрибутируемой иконы к «строгановскому» кругу убеждает и трактовка архитектуры – например, близость левой палаты с характерной «нутровой» выемкой к аналогичной палате



на одном из клейм иконы «Св. архидиакон Стефан, с житием в 20 клеймах» (илл. 2; Сольвычегодский гос. историко-художественный музей). В иконах, написанных по заказам Строгановых в их вотчинах, встречается и свободно-живописная декорация архитектуры (например, на иконе «Св. Стефан Пермский, с житием в 16 клеймах» первой половины XVII в. из того же музея), а также круглая форма оконных проемов.

К «строгановским» чертам можно отнести стройные пропорции фигур и округлые милостивые лики. Автор иконы уверенно моделирует форму черными линиями и ахроматическими притинками – прием, также известный строгановским мастерам. Virtuозно написаны контуры перстов Богоматери под мафорием, каскад складок; исключительной живописной свободой отличаются орнаменты. Все это позволяет заключить, что икона была исполнена в «зоне влияния» строгановских мастеров во второй трети XVII в.

Атрибутируемая икона «Сретение Господне» является редким и хорошо сохранившимся памятником, стилистически близким к иконописи строгановских вотчин. Она обладает первостепенным художественным, коллекционным и музейным значением.

Доктор искусствоведения,
ведущий научный сотрудник
НИИ Российской Академии художеств,
лауреат Государственной премии РФ

И.Л. Бусева-Давыдова

Подпись руки И.Л. Бусевой-Давыдовой удостоверяю.

Зам. директора Института по АХЧ и кадрам

А.В. Москаленко

18 сентября 2006 г.