



**НЕЗАВИСИМАЯ ЭКСПЕРТИЗА
ПРОИЗВЕДЕНИЙ ИКОНОПИСИ
ЭКСПЕРТНОЕ ЗАКЛЮЧЕНИЕ**

на икону «Богоматерь Владимирская»

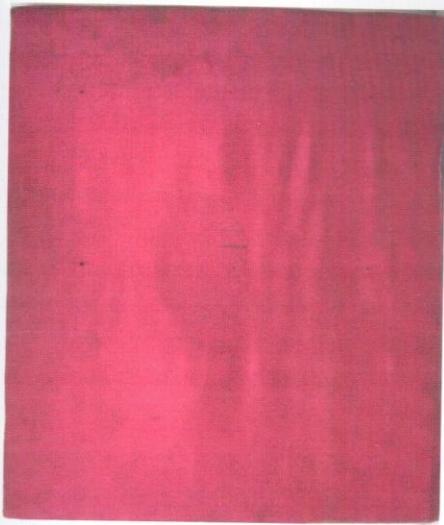
(живопись – между 1896 и 1899 гг., Москва;

оклад – между 1896 и 1899 гг., фабрика И.Ф. Тараброва, Москва)



Материал и техника: дерево, масло (икона); серебро, позолота, штамп, чеканка, гравировка, эмаль по скани, эмаль выемчатая (оклад).

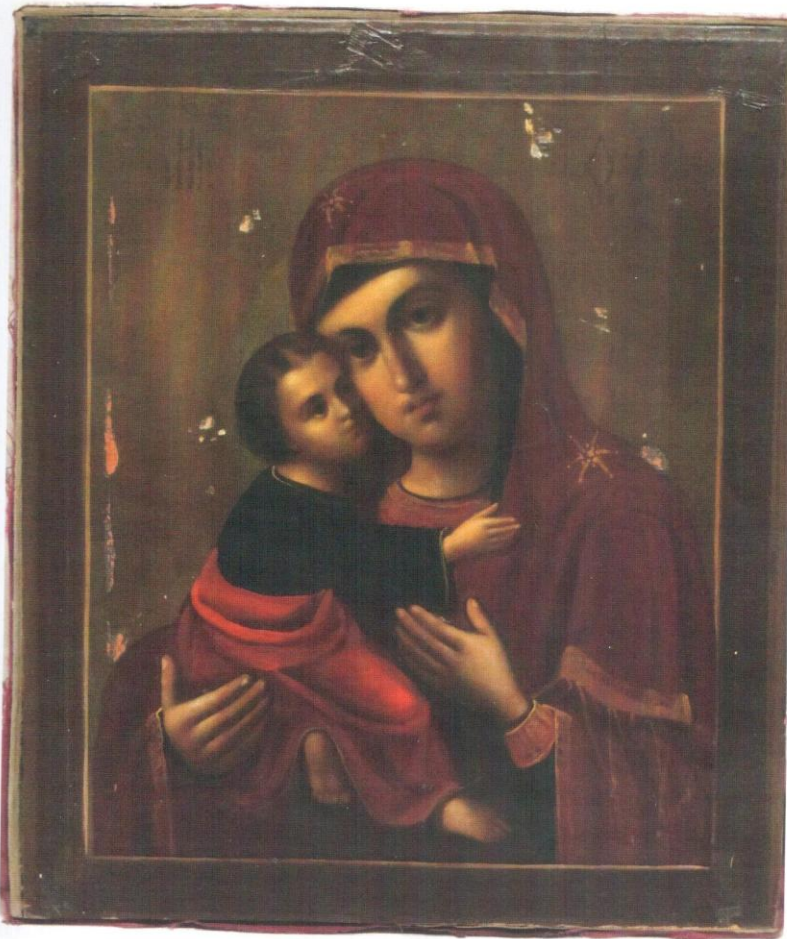
Размер: 29,7 × 24,6 × 2,8 см.



Оборотная сторона: закрыта атласной тканью вишневого цвета, слабо загрязненной и потертой на сгибах. Просматриваются торцевые шпонки.

Лицевая сторона: доска без ковчега. Богоматерь на правой руке держит Младенца, который прижимается к ее щеке, обнимая Мать за шею; левая рука обращена к Сыну в указующем жесте. Правая ручка Христа простерта, правая ножка вытянута вперед, левая подвернута ступней к зрителю (молящемуся) и показана почти в вертикальном положении. Дева Мария облачена в темно-оливковую ризу и в красновато-коричневый мафорий; ожерелье, зарукавье, каймы, звезды девства нанесены желто-коричневой

краской. Власы Богоматери скрыты темным чепцом-повоем. Христос одет в темно-оливковый хитон, ниже пояса закутан в красный плащ.



Лики крупные, объемные, с правильными чертами, исполнены мелкими сливающимися мазками. Карнация светлая, кажется золотистой из-за покровного лака. Тени коричневые, с красным или оливковым оттенком. Уста написаны краской вишневого цвета. Моделировка мягкая, с малозаметными переходами от затененных частей к освещенным. Фон оливковый. В углах средника написана коричневой краской

теонимограмма Богоматери (MP ΘΥ). Вокруг средника желтая отводка. Поля коричневые. Опушь коричневая, более светлая.

Оклад: из цельного серебряного листа, с просечками по контурам ликов, рук и ступней Богомладенца, с накладными деталями: сдвоенным венцом, четырьмя наугольниками и дробницей. Все детали крепятся однотипными болтами с плоскими прямоугольными гайками. Поля оформлены в виде рамы, окаймлены с обеих сторон бордюрами с зубчиками. Чеканный орнамент состоит из кольцеобразно вьющегося стебля с пятилопастными листовидными цветками. Одежды выполнены в высоком рельефе, с передачей фактуры ткани, украшены каймами. На мафории – каймы с равноконечными крестами и бахрома с крупными кистями, на плаще Младенца зубчатая каемка. Фон гравирован сердцевидными завитками стеблей с кринами. Венец Богоматери с эмалью по сканному растительному узору, включающему восьмиконечные розетки в кругах, венец Христа с перекрестьем, залитым голубой эмалью, и красной буквой «□» (часть надписи «Θον» – Суций). Поле венцов окаймлено бирюзово-голубым жемчужником и жгутиками, подзор с завитками, перехватами и стилизованными лилиями-кринами. Наугольники фигурные, также окаймлены жемчужником, но более мелким. По центру каждого наугольника расположена круглая выпуклая мишень с восьмилепестковой розеткой и пояском белого жемчужника, вокруг нее мелкий усложненный растительный узор. Эмаль 7 цветов: прозрачные красная, зеленая, сиреневая, сине-лиловая; глухие белая, бирюзово-голубая и светло-голубая холодного оттенка. На нижнем поле фигурная дробница с именующей надписью, фон залит сине-лиловой эмалью.



Слева внизу на одеждах Богоматери и справа на венце расположено по 2 клейма: (1) с инициалами ИТ, в прямоугольном щитке; (2) с пробой 84 и конным Георгием Победоносцем, обращенным влево, в овальном щитке (двойник).

Сохранность: хорошая. Утраты красочного слоя в местах касания оклада. Потемнение покровного лака, естественный кракелюр. Бортики оклада незначительно деформированы. Мелкие сколы эмали на жемчужнике.

Иконография: Богоматерь Владимирская – один из наиболее распространенных и почитаемых на Руси образов Богоматери, относящийся к типу «Умиление». Младенец на этой иконе приживается щечкой к лику Матери, обнимая ее; отличительной особенностью именно Владимирского извода является подвернутая ступня Младенца (предназначенная для лобзания). Есть предположение, что подобный образ находился в константинопольской Влахернской церкви при императорском дворце. Чудотворную икону, написанную, по преданию, евангелистом Лукой, князь Андрей Боголюбский в 1158

г. перенес из Вышгорода под Киевом в свою владимирскую резиденцию Боголюбово. Княжеский двор был заложен на месте, где остановились кони, впряженные в повозку с иконой Богоматери. После завершения строительства в 1160 г. нового Успенского собора во Владимире образ был перенесен в этот храм. В 1164 г. князь Андрей взял икону с собой в поход против волжских болгар, завершившийся победой.

В 1395 г., когда на Москву двинулось войско Темир-Аксака, великий князь Василий Дмитриевич повелел принести Владимирскую икону Богородицы. В день ее принесения в Москву, 26 августа, Темир-Аксак внезапно повернул обратно. В Никоновской летописи (1520–1530-е годы) повествуется, что ему в «страшном сне» явилась Богородица с воинством и святителями. В 1480 г., когда неудачей окончился поход хана Ахмата, и пало татаро-монгольское иго, икона была окончательно перенесена из Владимира в Москву. В 1514 г. ее поновили и украсили новым драгоценным окладом, установив третий день празднования – 21 мая (до того были установлены празднования 26 августа в благодарность за избавление от Темир-Аксака и 23 июня – избавление от хана Ахмата). Около 1520 г. появился четвертый праздник, связанный с Владимирской иконой, 15 сентября, в память о возвращении во Владимир списка с чудотворного образа, поновленного в Москве. В 1567 г. по повелению Ивана Грозного древняя чудотворная икона еще раз была поновлена митрополитом Афанасием, который незадолго до этого оставил митрополичью кафедру и удалился в кремлевский Чудов монастырь. После поновления образ снова украсили «золотом и камением многим».

Как главная святыня Русской Церкви, икона Богоматери Владимирской участвовала в венчании на царство, а также в избрании митрополитов и патриархов: запечатанные имена избираемых (жребии) полагались на пелену в ее киот, после молебна вынимался один из жребиев. С 1930 г. икона Владимирской Богоматери находится в Государственной Третьяковской галерее (с 1999 г. – в храме Николы в Толмачах, который является частью музейного комплекса).

Датировка и атрибуция: икона была написана под оклад, что определяет ее датировку (см. ниже). Поэтому одежды исполнены обобщенно, а лики, наоборот, тщательно моделированы мелкими сливающимися мазками. Манера письма сочетает академические живописные приемы с некоторыми традиционными особенностями, что было принято во второй половине XIX в. в хороших московских и петербургских мастерских. Иконография имеет одно существенное отличие от древнего чудотворного образа: Христос до пояса закутан в плащ, в то время как на оригинале плащ отсутствует, а хитон имеет пояс и перевязь. Художник воспользовался в качестве оригинала поздней литографией, где эта деталь получила вольную трактовку.

Пробирное клеймо описанного вида ставилось на московских серебряных изделиях с 1896 по 1899 г. Единственный московский ювелир конца XIX в. с инициалами И.Т. – Иван Филиппович Тарабров, владелец мастерской (позднее фабрики) золотых и серебряных изделий (1893–1917). Его фабрика, располагавшаяся в собственном доме И.Ф. Тараброва на Большой Дворянской (сейчас Пионерской) улице, была одной из ведущих московских ювелирных фирм, в 1897 г. на ней работали 46 рабочих, было произведено продукции на 52000 руб. Большие масштабы производства позволяли соответствовать высоким стандартам отечественного серебрения второй половины XIX – начала XX в.

– в частности, закупать и использовать дорогостоящую производственную технику. В это время совладельцем фабрики был брат И.Ф. Тараброва, Николай Филиппович: в справочнике «Вся Москва» на 1901 г. значится фирма «Тарабров Иван Филиппович и К°». Позднее в связи с расширением производства он организовал собственную фабрику в другом районе Москвы. Оклады икон с клеймом И.Ф. Тараброва имеются в собраниях Гос. Исторического музея, Гос. музеев Московского Кремля, Сергиево-Посадского музея-заповедника, Церковно-археологического кабинета Московской духовной академии, а также в ряде частных собраний в России и за рубежом.



Атрибутируемый оклад исполнен в «русском стиле», популярном в церковном серебре второй половины XIX в. Он ориентирован на русское искусство XVI–XVII вв., когда оклады украшали растительными орнаментами и цветной эмалью по скани. Автор в данном случае уловил характер древнего эмалевого декора – тонкого, дробного, с многочисленными отростками и специфическими трилистниками. Используя эмаль семи цветов – прозрачные красную, зеленую, сиреневую, сине-лиловую и глухие белую, бирюзово-голубую и светло-голубую, – он умело привел их к колористическому единству. Технологическое качество эмали находится на высоте:



на окладах фабрики И.Ф. Тараброва часто встречаются выпуклые элементы (здесь – бляхи-мишени на наугольниках), декорирование которых представляет особую сложность. При этом мелкие сканные колечки у основания мишеней залиты белой эмалью без каких-либо дефектов на протяжении

И.Ф. Тараброва привлекал для заказных работ один из лучших русских ювелиров, поставщик Императорского двора О.Ф. Курлюков: на таких изделиях ставилось клеймо «ИТ» и именное клеймо О.Ф. Курлюкова. Примером может служить оклад иконы «Св. Владимир», исполненный И.Ф. Тарабровым для О.Ф. Курлюкова в 1895 г. (илл. 1;

аукционный каталог Christie's 24 ноября 2008 г., № 69). Интересно, что мелкие детали этого оклада повторяются на атрибутируемом произведении: так, поле венца в обоих



случаях украшено восьмилепестковыми розетками в кругах, причем четыре светло-голубых эмалевых лепестка овальные, а четыре красных – остроконечные. Своеобразный квадрифолий на поруче св. Владимира, напоминающий одновременно и крест, и цветок, воспроизведен в качестве раппорта орнамента на кайме мафория Богоматери. Надо отметить также, что на фабрике И.Ф. Тараброва особенно любили гравировку фона кубчато-

сердцевидным узором, предпочитая ее другим вариантам разделки. Часто встречается на тарабровских изделиях оригинальный чеканный цветок с пятью лепестками, два из которых отогнуты вниз, а два устремлены вверх. Этот мотив использован и на атрибутируемом окладе.

Атрибутируемая икона «Богоматерь Владимирская» в окладе фабрики И.Ф. Тараброва демонстрирует высокий уровень русского церковного искусства конца XIX в. Ее оклад выполнен высококвалифицированным мастером и обладает как художественной, так и коллекционно-музейной ценностью.

Доктор искусствоведения,
лауреат Государственной премии РФ,
член-корреспондент Российской академии художеств,
главный научный сотрудник отдела
древнерусского и церковного искусства
НИИ Российской академии художеств



И.Л. Бусева-Давыдова

7 февраля 2016 г., Москва
buseva-davydova@yandex.ru