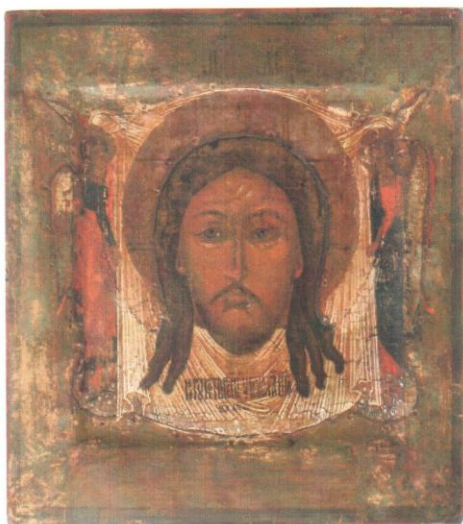


НЕЗАВИСИМАЯ ЭКСПЕРТИЗА ПРОИЗВЕДЕНИЙ ИКОНОПИСИ

ЭКСПЕРТНОЕ ЗАКЛЮЧЕНИЕ

на икону «Спас Нерукотворный»

(конец XVI в. /?/; XIX в.)

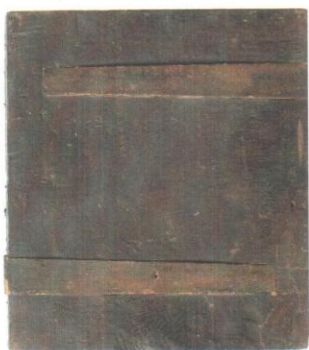


Материал и техника: дерево, левкас, темпера.

Размер: 34,2 x 31,1 x 2,7 см.

Оборотная сторона: доска цельная, рубленая, из тяжелой мелкослойной древесины (комель кипариса?). Две липовые (?) встречные шпонки врезаны неглубоко, заподлицо с оборотом, пятки выступают на 0,5 см. На верхней шпонке в центре отверстие от гвоздя. У левого обреза такое же отверстие и вертикальная выщербина. Оборот, торцы и обрезы тонированы в темно-коричневый цвет. На торцах и обрезах – отверстия от гвоздей, железные и латунные гвозди. На правом (с оборота) торце сохранился фрагмент басменного оклада.

Лицевая сторона: доска с пологим ковчегом.



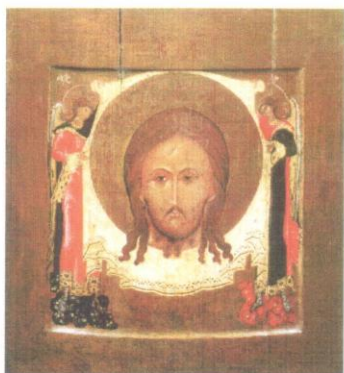
Нерукотворенный Лик представлен на фоне охристого плата с частыми белильными описями складок. В нижней части плата помещена надпись, коричневой краской, поновленная темно-зеленой краской: «**НЕРУКОТВОРЕННЫЙ УБРУС Г(ОСПО)ДА Н(А)Ш(Е)ГО / ІСА ХРТА**». Плат держат за верхние углы и за боковые части два ангела. Левый ангел одет в синий хитон и красный гиматий, правый – в красный хитон и синий гиматий, ноги в красных сапожках стоят на коричнево-белильных мелких облачках. Фигуры сильно вытянуты, крылья выходят на поля (одно крыло у каждого ангела опущено, второе поднято). Лик Христа овальный, с миндалевидными глазами, крупным прямым носом и широкими устами. Личное написано по оливковому санкирю, вохрение желто-коричневое, яркое. Тонкие белильные движки нанесены по несколько в ряд, параллельно формам лика, в том числе надбровным дугам и морщинам на лбу. Уста подрумянены киноварью. Описи черт темно-коричневые. Глаза исполнены по санкирю, радужки выделены коричневыми описями и оконтурены белилами. Власы Христа спускаются вниз несимметричными прядями: две слева и три справа. Усы и короткая раздвоенная брада переданы частыми темными штрихами. Вохрение на ликах ангелов того же оттенка, уста подрумянены киноварью в один проход кисти.

Нимбы коричневые. В нимбе Христа – черное девятичастное перекрестье с буквами «**ѠОН**» (Сущий). Фон и поля голубовато-зеленые. Над ангелами на верхнем поле черной краской написано «**Аггли / Гсдни**» (вторая часть читается только в УФ-лучах), над Спасителем –

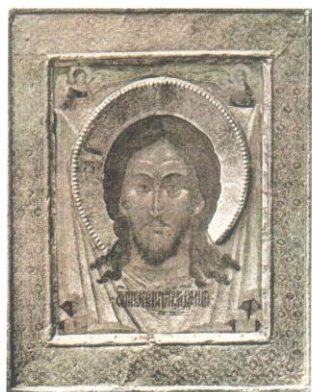
Его теонимограмма «IC; XC». Опушь двойная, красно-коричневая с темной.

Сохранность: значительная потертость красочного слоя, разновременные прописи. Вставка грунта на браде и под подбородком Христа, с процарапанным кракелюром. Замастикованные отверстия от гвоздей оклада. Неудаленная олифа, в том числе по контуру оклада. Имеется развитый разнохарактерный кракелюр.

Иконография: Нерукотворенный Образ Спасителя в христианской традиции считается прижизненным и наиболее точным изображением Иисуса Христа. Литературным источником иконографии является легенда об Авгаре – апокрифический сирийский литературный памятник, возникший не позднее первой половины IV в. Главным ядром легенды является рассказ о царе Эдессы Авгаре, который, заболев, отправил посланца к Христу с просьбой об исцелении. Авгарю было доставлено изображение лика Христа, чудесным образом запечатлевшееся на куске льняной материи (плате, или убрусе). Авгарь получил исцеление от этого образа, затем помещенного над городскими воротами Эдессы. Когда наследники Авгаря вернулись к язычеству, епископ Эдессы заложил образ керамической доской, поставив перед ним горящую лампаду. В VI веке при осаде Эдессы войсками персидского царя Хосроя после чудесного видения местному епископу образ был открыт, причем лампада не погасла, а на керамической доске появилось точное подобие Нерукотворного Образа. На Руси изображения Спаса Нерукотворного встречались довольно часто, начиная с XII в. Данный вариант, с ангелами, поддерживающими плат, распространен в XVI в. Украшение плата-убруса драгоценной каймой встречается в произведениях иконописцев Оружейной палаты второй половины XVII в. и в ориентированных на эту традицию памятниках Нового времени. Нерукотворенному Образу Спасителя празднуется 16/29 августа.



котворного встречались довольно часто, начиная с XII в. Данный вариант, с ангелами, поддерживающими плат, распространен в XVI в. Украшение плата-убруса драгоценной каймой встречается в произведениях иконописцев Оружейной палаты второй половины XVII в. и в ориентированных на эту традицию памятниках Нового времени. Нерукотворенному Образу Спасителя празднуется 16/29 августа.



Датировка и атрибуция: основываясь на иконографии, письме отдельных фрагментов, состоянии сохранности и выраженной разнохарактерности кракелюра, можно предположить, что основа живописи относится к концу XVI – началу XVII в. Она, очевидно, напоминала икону Нерукотворного Образа, написанную в сольвычегодских мастерских Строгановых в начале – первой четверти XVII в. (илл. 1; Сольвычегодский историко-художественный музей). В XIX в. образ подвергся старообрядческой реставрации, причем первоначальная живопись при расчистке сильно пострадала и была полностью прописана. Близкий пример такой тотальной реставрации можно видеть на иконе из собрания Н.М. Постникова (илл. 2). В каталоге, изданном в 1888 г., эта икона числится работой строгановского иконника Истомина, хотя даже на черно-белом воспроизведении видно, что образ полностью переписан (или написан заново) в XIX в. Надо отметить, что зеленовато-голубая по-краска фона и полей в основном лежит поверх грунтового кракелюра, что заставляет отнести ее к поновлениям XIX в.; первоначальный цвет, вероятно, был оливково-коричневым, как на



сольвычегодской иконе. Стилистика живописи XIX в. не похожа на распространенные «старинные» мстерские письма и находит аналогии в иконописи вятского старообрядческого села Нижний Услон – плохо известного ныне центра традиционного иконописания. Нижнее поле и нимб Христа прописаны при современной реставрации.

Атрибутируемая икона «Спас Нерукотворный» интересна как образец старообрядческой реставрации (имитации?) «строгановской» живописи. Несмотря на состояние сохранности, она обладает художественной ценностью и имеет научное и коллекционное значение.

Доктор искусствоведения,
лауреат Государственной премии РФ,
ведущий научный сотрудник отдела
древнерусского и церковного искусства
НИИ Российской академии художеств

И.Л. Бусева-Давыдова

7 марта 2007 г., Москва
buseva-davydova@yandex.ru

