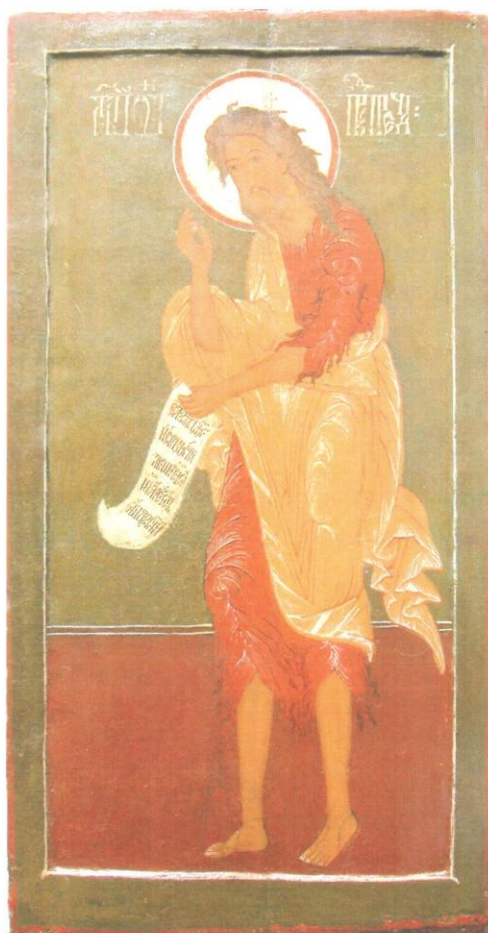


НЕЗАВИСИМАЯ ЭКСПЕРТИЗА ПРОИЗВЕДЕНИЙ ИКОНОПИСИ

ЭКСПЕРТНОЕ ЗАКЛЮЧЕНИЕ

на икону «Св. Иоанн Предтеча»

(третья четверть XVII в.)



Материал и техника: дерево, паволока, левкас, темпера, золочение.

Размер: 78 x 40,4 x 3,2 см.

Оборотная сторона: щит иконы состоит из двух сосновых досок, скрепленных двумя врезными сквозными шпонками слабоблиновидной формы. Шпонки слабо возвышаются над поверхностью досок. Доски рубленые, разошлись по стыку, заполненному левкасной массой при реставрации. Вдоль стыка – следы клея. На правом (с оборота) обрезе в верхней части целиком сохранена кривизна наружной поверхности ствола, на левом – частично. Пятки шпонок незначительно выступают за пределы щита. Древесина с небольшими выщербинами, загрязнениями. На торцах по стыку досок забиты тонкие металлические скобы.

Лицевая сторона: доска с ковчегом, выбранным отвесно. Св. Иоанн Предтеча представлен в рост, в повороте влево, словно шагающим к Христу (центральной иконе деисусного ряда). Он облачен в красно-коричневую меховую милоть с черной разделкой и охристый гиматий. Описи складок гиматия красно-коричневые, пробела белильные. Правая рука святого поднята в благословляющем жесте, в левой – развернутый свиток с красными перевязями и с надписью, исполненной черной краской, с красной буквицей, вязью: «СЕ АЗЪ ВИДЕХ И СВИДЕТЕЛЬСТVOВAX О НЕМ ЯКО СЕЙ ЕСТЬ АГНЕЦЪ Б(о)ЖИИ» (Ин. 1: 34).



Лик Предтечи удлиненно-овальный, расширяющийся в нижней части, с крупным уширяющимся книзу носом. Личное написано плотной яркой коричневой охрой, со сплавленной подрумянкой, по оливковому санкирю. Санкирь почти полностью перекрыт вохрением. Глаза большие, радужки выделены темными описями, белки обозначены в один проход кисти с одной стороны от радужек. Верхняя губа намече-

на белильным контуром, снизу подрумянена киноварью. Описи черт черные и коричневые, белильные движки приплавлены верхним слоем вохрения. Власы и брада прописаны по санкирию темно- и светло-коричневыми линиями. На пальцах рук и ног энергичными белильными протяжками показаны ногти. Нимб позолочен двойником без полимента, с широкой красно-коричневой и узкой белильной обводками.

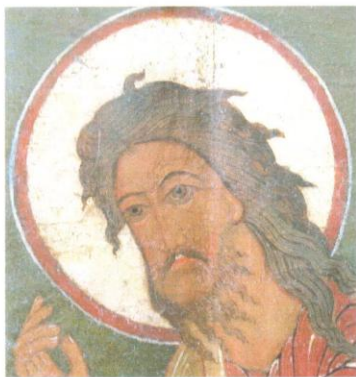
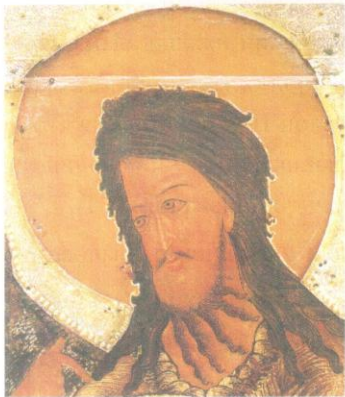
Позем красно-коричневый, отделен от фона двойной белильной отводкой. Фон темно-оливковый, именуемая надпись нанесена белилами, вязью: «СТЫИ ІЎАН / ПРЕДТЕЧА». Вокруг средника белильная отводка. Поля темно-оливковые, одного цвета с фоном. Опушь красно-коричневая.

Сохранность: хорошая. На нижнем поле небольшие утраты левкаса, открывающие домотканую паволоку полотняного переплетения. На полях – несколько отверстий от гвоздей. В левом верхнем углу небольшая вставка реставрационного левкаса. Слева внизу вставка на месте прожога от свечи, захватывающего пальцы правой ноги святого. Повсеместный естественно сформировавшийся кракелюр.

Иконография: икона происходит из деисусного ряда иконостаса небольшого храма или придела. Композиция деисуса получила широкое распространение в искусстве византийского круга начиная с X–XI веков. Главная идея деисусного чина – моление за род человеческий в преддверии Второго пришествия Спасителя и Страшного Суда. Кроме того, деисус несет и идею глорификации – восхваления Господа святыми на небесах. Деисусный чин начиная с XV в. стал обязательной принадлежностью высокого иконостаса русских храмов. Иконография св. Иоанна Предтечи в деисусе имела два основных варианта: в античных одеждах, с моленным жестом, обращенным к Христу (икона из Благовещенского собора Московского Кремля, конец XIV в.), или в милоти – одежде из овчины – и плаще, с воздетой правой рукой и свитком в левой (икона из Успенского собора во Владимире, 1408, предположительно Андрей Рублев). В первом случае св. Иоанн представлялся как проповедник и предтеча Христа, во втором – как аскет-пустынный, призывающий к покаянию.



Датировка и атрибуция: в целом иконография атрибутируемого памятника восходит к иконе владимирского Успенского собора (Гос. Третьяковская галерея). Этот же иконографический извод использовал Дионисий в иконостасе Рождественского собора Ферапонтова монастыря (1502, Гос. Русский музей), а затем он получил довольно широкое распространение. Ближайшие аналогии атрибутируемой иконе обнаруживаются в костромской иконописи середины XVII в. С иконой 1652 г. из Троицкого Ипатьевского монастыря в Костроме совпадают основные особенности атрибутируемого памятника: вид одежд, цвет милоти, характер пробелов, пропорции фигуры с очень маленькими ступнями, приглушенный колорит, тип лика (илл. 1). Последнее можно проследить на еще одной иконе из Ипатьевского монастыря, также датируемой серединой XVII в.



(илл. 2 – фрагмент). В обоих случаях удлиненно-овальный лик Предтечи расширяется книзу; брада, разделенная на отдельные пряди, окаймляет подбородок по контуру, волосы лежат «комочками». Еще более показательно совпадение приемов письма. Так, в обоих случаях верхняя губа сформирована киноварной протяжкой по нижнему краю и тонкой М-образной белильной описью по верхнему. Однако нос св. Иоанна на атрибутируемом памятнике имеет широкую спинку, мясистый кончик и широко развернутые округлые крылья, в отличие от тонкого «греческого» носа на аналогии. Это демонстрирует воздействие иконописи «школы Оружейной палаты» с ее «живоподобием», что характерно для несколько более позднего времени (третья четверть XVII в.).

Атрибутируемое произведение отличается артистизмом исполнения. Для фигуры выбран некрупный масштаб, вокруг остается много свободного фона, что подчеркивает ее легкость и изящество. То же изящество сказывается в пропорциональном строе: небольшая, в отличие от аналогий, голова, стройное тело, маленькие кисти рук и ступни ног. Более гармоничными стали черты лица, подбородок уменьшился, лоб приобрел более естественные очертания. Все это говорит о высокой квалификации и несомненном таланте мастера. Элитарность живописи контрастирует с примитивным характером обработки доски, позволяющим предположить, что деисусный чин был исполнен приезжими иконописцами для небольшого монастырского или сельского храма на месте, на досках, изготовленных там же.

Атрибутируемая икона «Св. Иоанн Предтеча» отмечена высокими художественными достоинствами. Она обладает безусловной музейной и коллекционной ценностью.

Доктор искусствоведения,
лауреат Государственной премии РФ,
ведущий научный сотрудник отдела
древнерусского и церковного искусства
НИИ Российской академии художеств

20 сентября 2007 г., Москва
buseva-davydova@yandex.ru

И.Л. Бусева-Давыдова

