

НЕЗАВИСИМАЯ ЭКСПЕРТИЗА ПРОИЗВЕДЕНИЙ ИКОНОПИСИ

ЭКСПЕРТНОЕ ЗАКЛЮЧЕНИЕ

на икону «Воскресение Христово, со Страстями Господними в 12 клеймах,
праздниками в 16 клеймах и четырьмя Евангелистами»
(последняя треть XIX в.)



Материал и техника: дерево, левкас, темпера, золочение.

Размер: 44,3 x 37,2 x 3 см.

Оборотная сторона: щит иконы двухслойный. Лицевую сторону образуют три (?) доски, предположительно липовых, толщиной около 1,5 см. С оборота доски дублированы двумя кипарисовыми досками, гладко обработанными и плотно склеенными. Они скреплены двумя дубовыми врезными встречными профилированными шпонками со стесанными наискось мысками и пятками. На левой доске расположены три крупных сучка с концентрическим и поперечным растрескиванием, у стыка – царапины. Оборот и шпонки имеют сколы, выщербины, загрязнения, тонированы в коричневый цвет.

В верхних углах – отверстия от крепления. Под верхней шпонкой тонкими металлическими скобками прикреплен плетеный шнур голубого цвета. Торцы и обрезы залевкашены и окрашены в красно-коричневый цвет.

Лицевая сторона: доска с неглубоким ковчегом, лузга пологая. Средник с «Воскресением Христовым» и дополнительными сценами окружен золоченой рамкой с белильными отводками, 12 клеймами Страстей Христовых и 16 клеймами праздников. В углах полей представлены евангелисты. По центральной оси композиции дважды изображен Иисус Христос в розовой миндалевидной «славе», в красном хитоне и синем гиматии. В верхней части Спаситель, благословляя, восстает из гроба. В левом верхнем углу апостол Петр обретает пустой гроб, ангелы побивают Сатану. В нижней части Христос, воздев левую руку и попирая врата ада, изводит Адама; к стопам Спасителя склоняется Ева в красном мафории. Из красной пасти Ада в левом нижнем углу вверх по диагонали тянется шествие ветхозаветных праведников к вратам рая, возглавляемое св. Иоанном Предтечей. Перед вратами предстоит благоразумный разбойник, в раю его встречают свв. Илия Пророк и Енох. Ограда рая и башня райских врат розовато-сиреневые. В нижнем правом углу представлено явление Христа ученикам на море Тивериадском, с тонушим апостолом Петром (на корабле виден еще один апостол).

Клейма отделяются друг от друга золочеными рамками с белильными отводками. В

верхнем ряду находятся Тайная вечеря, Умовение ног, Моление о чаше, Лобзание Иуды; в левом и правом рядах – Приведение к Ироду, Приведение к Каиафе, Возложение тернового венца, Бичевание у столпа; в нижнем ряду – Несение креста, Распятие, Снятие со креста, Положение во гроб. Надписи, исполненные черной краской, расположены над каждой сценой. Второй ряд вокруг средника образуют сюжеты праздников: в верхнем ряду Рождество Богородицы, Введение Богородицы во храм, Св. Троица Ветхозаветная, Благовещение и Рождество Христово. На левом и правом поле – Сретение, Крещение (Богоявление), Вход в Иерусалим, Преображение, Вознесение Христово, Успение Богородицы. Нижний ряд начинается с Воскресения Лазаря, продолжается Усекновением главы св. Иоанна Предтечи, Покровом Богородицы, Огненным восхождением пророка Ильи и завершается Воздвижением креста Господня. Названия сюжетов, написанные коричневой краской, вынесены на поля.

На углах полей, на голубых фонах, отделенные золочеными рамками, представлены евангелисты. Они сидят перед столами, которые накрыты белыми скатертями, вверху подвешены разноцветные занавеси.

Лики округлые, написаны коричневой охрой в один слой, черты моделированы черными описями и белильными оживками. Нимбы позолочены, с белильными обводками. Колорит строится на красных, розовых и оливковых тонах. Палатное письмо включает фантастические здания с кокошниками, фронтонами, башенками, многоглавые храмы. Розовые, светло-оливковые, сиреневые палаты разделаны белилами. В интерьерных сценах позы коричневые, в пейзажных – охристые и оливковые горки, проплавленные белилами. Фоны позолочены сусальным золотом по красно-коричневому полименту. Лузга позолочена, с красной отводкой. Поля охристые. Опушь двойная, красная с зеленой, с белильной отводкой со стороны полей.

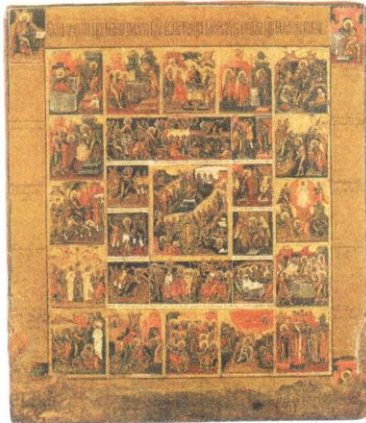
Сохранность: в целом хорошая. Многочисленные точечные тонированные утраты грунта и красочного слоя, потертость золочения. Повсеместный естественно образовавшийся кракелюр.

Иконография: икона относится к так называемым «полницам», представляющим полный цикл наиболее чтимых праздников. В центре обязательно помещался главный праздник христианского календаря – Воскресение Христово. До конца XVI в. в русской иконографии Воскресение изображалось только в виде Сошествия Христа во ад, так как самого момента Воскресения никто не видел и, следовательно, он был неизобразим. Однако благодаря стремлению к большей наглядности под влиянием западноевропейской иконографии возник извод, где Христос во славе восстает из гроба. На рубеже XVI–XVII вв. в творчестве царских иконописцев появился вариант, представленный на атрибутируемой иконе. Сцены Восстания из гроба и Сошествия во ад объединились и дополнились сопутствующими сюжетами: побиением Сатаны, исходом праведников из ада и т.п. Благоразумный разбойник, на кресте уверовавший во Христа, восходит в рай, а усомнившийся апостол Петр тонет в Тивериадском море, где апостолы ловят рыбу.

Сцены Страстей восходят к западноевропейскому оригиналу, хотя его индивидуальные особенности стерлись. Иконография праздников в данном случае имеет свои особенности, типичные почти для всех палехских «полниц». В «Благовещении» архангел Гавриил изображен дважды – входящим и благовествующим; «Рождество

Христово» показано как «Поклонение волхвов», с сидящей Богородицей; в «Крещении» обнаженный Христос шагает в водах Иордана по направлению к св. Иоанну Предтече. В «Покрове» Богородица представлена не фронтально, как в древней традиции, а повернувшейся влево.

Датировка и атрибуция: «полницы» имели широкое распространение в XIX в., так как фактически являлись домашним иконостасом и наглядно выражали благочестие хозяев. Однако совмещение праздников со страстными сценами встречается редко, особенно с дополнительными изображениями евангелистов. Иконографической аналогией может служить икона «Воскресение и Сошествие во ад со Страстями и праздниками» из



Гос. музея палехского искусства, относящаяся к первой половине XIX в. (илл. 1). На атрибутируемой иконе композиции несколько упрощены, а цветовая гамма стала ярче, что свидетельствует о более позднем времени исполнения. Тщательная обработка доски характерна для традиционных иконописных центров. Склеенная (дублированная) основа успешно противостояла короблению. Лицевая сторона в таких случаях обычно делалась из липы, лучше удерживавшей грунт-левкас. Кипарис, использованный для оборота, считался священным деревом (по преданию, он был одним из трех деревьев, взятых для креста Христова). Известно, что в Палех кипарисовые кряжи поступали возами;

полученные из них доски шли на дорогие иконы.

Обилие красного, розового, изысканное сочетание оливкового с сиреневым, вкрапления интенсивно-голубого и белого придают иконе праздничность, согласующуюся со смыслом главной сцены – Воскресения Христова. Как обычно в палехских полницах, при соблюдении общей композиционной схемы живопись имеет ряд индивидуальных нюансов. Таково, например, письмо горок, проплавленных белилами так, что создается впечатление заснеженных уступов, или любовь к сиреневым оттенкам в палатном письме. Аtribuтируемая икона «Воскресение Христово, со Страстями Господними в 12 клеймах, праздниками в 16 клеймах и четырьмя Евангелистами» является хорошим примером палехского искусства XIX в. и обладает коллекционным и музейным значением.

Доктор искусствоведения,
ведущий научный сотрудник
НИИ Российской Академии художеств,
лауреат Государственной премии РФ

И.Л. Бусева-Давыдова

Подпись руки И.Л. Бусевой-Давыдовой удостоверяю.

Зам. директора Института по АХЧ и кадрам

А.В. Москаленко

18.05.2006г.