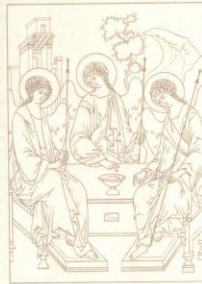


КОМПЛЕКСНАЯ ЭКСПЕРТИЗА И РЕСТАВРАЦИЯ  
ПРОИЗВЕДЕНИЙ ТЕМПЕРНОЙ ЖИВОПИСИ



Тел. +7 (916) 888-66-63

Тел.: +7 (926) 168-29-16

COMPLEX EXAMINATION AND RESTORATION OF  
COMPOSITION OF DISTEMPER

## АКТ КОМПЛЕКСНОЙ ЭКСПЕРТИЗЫ

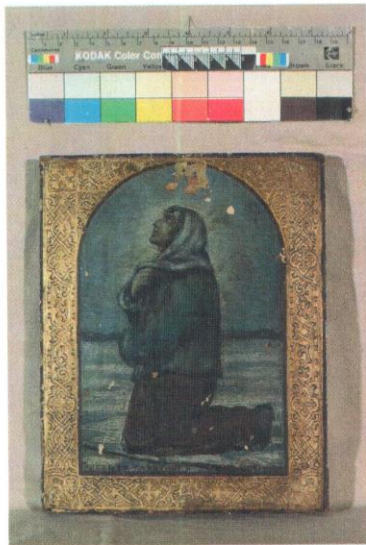
№ 996

Заключение производится на основании данных, полученных в результате визуального обследования посредством микроскопа, проведения необходимых методов физико-химического исследования, реставрационного изучения с выполнением микропроб раскрытия, стилистического анализа, изучения литературных и других источников.

**Название:** «Блаженная Ксения Петербургская»; 22,1 x 17,7 x 2 см.

**Атрибуция:** начало XX в., Санкт – Петербург.

**Материалы:** дерево, грунт, масляные краски, листовое золото.



МОСКВА



Деревянная основа исследуемой иконы составная. К кипарисовой дощечке (ширина 16,4 – 14,8 см) по краям приклеены два кипарисовых бруска (ширина бруска слева 1,5 – 1 см, справа – 1,1–0,9 см). Сечение основной доски тангенциальное, с чуть смещённой главной продольной осью относительно сердцевинной трубки ствола. Доска выстрагивалась рубанком, затем была зашлифована наждачной бумагой. В торцы иконы врезаны две сквозные дубовые шпонки. Сохранность иконной основы хорошая. Коробление незначительное, высота изгиба доски 0,4 см. Из-за усушки древесины в центральной части по стыкам доски и боковых брусков образовались едва заметные щели и две маленькие трещины на нижнем торце иконы. Дал усадку крупный срез сучка в нижней части оборота, от него откололся небольшой фрагмент. В верхней части тыльной стороны, посередине, находится маленькое гвоздевое отверстие, слева три мелких вмятины. Мелкие царапины и вмятины имеются также рядом с крупным сучком. Древесина немного потёрта на углах оборота. Тыльная сторона и боковые грани основы покрыты потемневшим слоем поверхностных загрязнений. В нижней части левой боковой грани находится небольшая тонкая трещина, сверху старое лётное отверстие жука-точильщика. В нижней части правой боковины имеется небольшой отщеп. На торцы иконы были приклеены края тканевой паволоки, которые изначально тонко пролевкасили одновременно с лицевой стороной.

Авторский грунт исследуемого произведения клеимеловой. Кракелюр в нём не сформировался. Сохранность первоначального левкасного слоя хорошая. Только по краям полей имеются одиночные мелкие сколы. В верхней части средника с изображением находится небольшое гвоздевое отверстие чуть ниже – маленькая вмятина.

Рассматриваемая икона исполнена масляными красками. Предварительно на её поля нанесли листовое золото по слою полимента. По позолоте выполнили чеканно-цифрованный орнамент с мотивом четырёхконечного креста и стилизованными растительными элементами. В красочном слое произведения выявлены следующие пигменты: цинковые белила, жёлтая и красная охры, киноварь, берлинская лазурь, искусственный ультрамарин, сажа. Сохранность изображения на иконе удовлетворительная. Одна довольно крупная утрата расположена в верхней части средника с живописью. Несколько более мелких – на фигуре блаженной Ксении и на изображении пейзажа. Много мелких выкрошек на опуши полей. Чуть потёрта позолота в центральной части нижнего поля. В нижней части средника в красочном слое продавлены буквы надписи – «раба божія блаженна Ксенія».



Блаженная Ксения Петербургская (1720/1725 (?) – 1791/1796 (?)) – известная русская подвижница благочестия Нового времени, Христа ради юродивая, погребенная на петербургском Смоленском кладбище. Народное почитание блаженной началось вскоре после ее кончины и усилилось во второй половине XIX в. Могила подвижницы была отмечена часовней, которую в 1901–1902 гг. сменила существующая каменная постройка. Официальная канонизация Ксении Петербургской состоялась гораздо позже: в 1978 г. ее причислил к лику святых Архиерейский собор Русской православной церкви за границей, а в 1988 г. – Поместный собор Русской православной церкви. В связи с этими событиями появились и широко распространились иконы, на которых Ксения предстает в качестве общепризнанной святой. Между тем сведения об иконописных изображениях блаженной, созданных до 1917 г., до настоящего времени отсутствуют (о иконографии Ксении см.: Православная энциклопедия. Т. 39. М., 2015. С. 190–193, текст С.Е. Большаковой). Верующие, чтившие память петербургской подвижницы, приобретали литографии с ее изображением, издававшиеся с 1890-х гг. в Петербурге и Киеве, а также иллюстрированные жизнеописания, такие как выдержавшая несколько изданий книга протоиерея Евгения Рахманина (первое издание – СПб., 1908). Одна из таких гравюр считается репликой прижизненного образа Ксении. Подобного рода произведения могли использоваться в качестве икон неофициально, при домашней молитве, как это происходило, например, с живописными и гравированными портретами преподобного Серафима Саровского до его канонизации или с фотографическими и литографированными портретами чтившегося еще при жизни протоиерея Иоанна Сергиева (Кронштадтского).

Тем не менее, как и в случае с Серафимом Саровским, чьи иконописные изображения (без нимба и других знаков святости) порой создавались до его официальной канонизации, вполне вероятно, что на рубеже XIX–XX вв. иногда писались и иконы Ксении Петербургской без нимба и слова «святая». Об этом свидетельствует рассматриваемый памятник – если не уникальный, то редчайший пример иконного образа блаженной Ксении, исполненного в начале XX столетия. Внешне он выглядит как типичная икона этого времени, созданная в духе академической традиции, сочетающейся с признаками стиля модерн. Это впечатление во многом обусловлено чеканным декором полей с орнаментом в условном «византийском» духе, известным по множеству икон второй половины XIX – началу XX в. Примечательно, что эта декорация включает повторенный несколько раз образ креста, указывающий на сакральный характер образа.



Тем не менее, Ксения изображена без нимба (его заменяет неяркое сияние вокруг лика). Нет здесь и полноценной надписи, которая на обычной иконе была бы помещена в верхней части средника или в центре одного из горизонтальных полей. Композицию сопровождает надпись, помещенная под фигурой Ксении, над нижним полем, и воспринимаемая как поясняющий сцену текст. Сама Ксения в надписи не именуется святой или блаженной Ксенией Петербургской. Она характеризуется как «раба Божия блаженная Ксения», то есть как подвижница благочестия, еще не получившая официальной канонизации. Очевидно, и заказчик, и мастер не желали предвосхищать события и нарушать четкую границу между народным почитанием подвижников и признанием этого почитания со стороны высшей церковной и светской власти Российской империи. Вместе с тем для них было важно, чтобы произведение выглядело как икона, а не портрет или сцена религиозного содержания.

Дореволюционные печатные образы Ксении Петербургской представляют собой ее изображения в рост, на фоне Смоленского кладбища или условного пейзажа, возможно, также отсылавшего к этому петербургскому некрополю. Однако исследуемое произведение не следует подобным образцам, пользовавшимся известной популярностью. Иконописец, сохранив привычные атрибуты Ксении (посох и одежду – юбку, кофту и головной платок), выбрал сюжетную сцену, которая соответствует одному из наиболее ярких эпизодов жизнеописания подвижницы, но при этом лишена чрезмерной повествовательности, воспринимаясь как типичный для русской иконографической традиции образ молящегося святого. Ксения изображена во время коленопреклоненной молитвы, которую она совершала за городом, в поле, проводя там в любое время года каждую ночь до самого восхода солнца. На рассматриваемой иконе блаженная изображена молящейся на заснеженном поле. Эта особенность должна была подчеркнуть высоту подвига и аскетизм блаженной Ксении, указать на ее сходство с уже почитаемыми Церковью юродивыми Христа ради и засвидетельствовать силу ее молитвы.

Сама композиция исследуемой иконы восходит к литографии, которая входит в цикл из семи изображений Ксении и ее деяний, иллюстрирующий ее жизнеописание (Рахманин Е., протоиерей. Раба Божия блаженная Ксения, почивающая на Смоленском кладбище в С.-Петербурге. СПб., 1908 и след. издания. С. 25). Известны и отдельные издания этого изображения, довольно точно повторенного иконописцем. К литографии восходит и тип лика Ксении – изможденного, с тонким горбатым носом и острым подбородком, большими глазами и темными волосами. Отличающийся от других ее изображений,



помещенных в том же издании, он, очевидно, испытал воздействие женских образов, характерных для церковной живописи В.М. Васнецова, М.В. Нестерова и подражавших им мастеров. Эти особенности прототипа были усилены создателем исследуемого образа, явно испытывавшим воздействие стиля модерн и знакомым с его иконописным вариантом.

Вполне возможно, что рассматриваемое произведение, почти наверняка созданное в Петербурге после 1908 г., было заказано человеком, особо почитавшим Ксению Петербургскую вследствие чудесно полученной от нее помощи. Не менее вероятно, что заказчик был связан с храмами Смоленского кладбища или с названным в честь Ксении благотворительным учреждением – Домом трудолюбия в память рабы Божией блаженной Ксении. Это заведение, располагавшееся на Малом проспекте Васильевского острова, было основано в 1903 г. по благословию петербургского митрополита Антония (Вадковского) настоятелем храмов Смоленского кладбища протоиереем А.И. Сперанским и предназначалось «для бедных одиноких вдов и сирот-девиц, не имеющих своего угла и не могущих просуществовать на свои заработки». Отметим примечательное совпадение надписи на иконе с названием Дома трудолюбия (в обоих случаях Ксения именуется «рабой Божией блаженной Ксенией»). Не исключено, что образ был преподнесен кому-то из сотрудников этого учреждения или принадлежал одной из призываемых. С этим мог быть связан и выбор композиции, изображающей Ксению молящейся за Петербург и его жителей.

Исследуемое произведение выполнено в начале XX столетия, вероятнее всего, в Санкт – Петербурге. Это крайне редкий для того времени пример иконы с изображением блаженной Ксении Петербургской. Имеет большое научное, историко-культурное значение, представляет повышенный коллекционный интерес. В исследовании принимал участие канд. искусствоведения А. С. Преображенский.

Эксперт МК РФ по культурным ценностям,  
канд. искусствоведения, технолог,  
реставратор высшей категории

В. В. Баранов

