



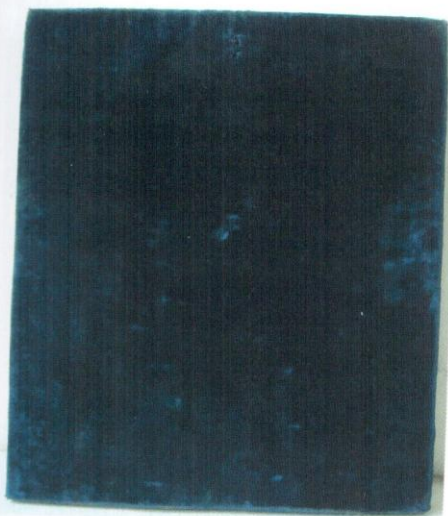
**НЕЗАВИСИМАЯ ЭКСПЕРТИЗА  
ПРОИЗВЕДЕНИЙ ИКОНОПИСИ  
ЭКСПЕРТНОЕ ЗАКЛЮЧЕНИЕ**

**на икону «Богоматерь Иверская»**  
(живопись – 1853 г. /?/; оклад – 1853 г. /?/, фабрика И.П. Сазикова, Москва)



*Материал и техника:* дерево, масло (икона); серебро, позолота, штамп, чеканка, гравировка (оклад).

*Размер:* 30,6 × 25,7 × 2,2 см.



*Оборотная сторона:* закрыта сорочкой из хлопчатобумажной бархатной ткани темно-синего цвета, незначительно потертой на сгибах. Просматриваются торцевые шпонки.

*Лицевая сторона:* доска без ковчега. Богоматерь показана по пояс, глава склонена к Младенцу, восседающему на ее левой руке. Правой рукой она указывает на Сына. Дева Мария облачена в синюю ризу с золотыми оплечьем и зарукавьем, украшенными жемчугом и драгоценными камнями, и в красный мафорий с зеленым исподом и золотыми каймами. Золото передано желтой краской. Христос



сжимает свернутый свиток. Его лик показан в легком повороте влево. Спаситель одет в зеленый хитон и красный гиматий.

Лики Богоматери и Младенца овальные, с правильными миловидными чертами. Карнация с выраженным розовым оттенком, тени зеленоватые, холодного тона. Тональные переходы мягкие, сглаженные. Белки глаз с голубым оттенком, радужки написаны двумя оттенками коричнево-

го цвета. Верхние веки, нижняя часть носа, уста с розовой подрумянкой. Нимбы обозначены золотыми обводками. Теонимограмма Богоматери (MP / ΘΥ) написана красной краской в верхних углах иконы. Фон серо-коричневый. Поля и опушь отсутствуют.



*Оклад:* из цельного серебряного листа, с просечками для ликов, рук и ступней Младенца, с накладными сдвоенным венцом и дробницей, которые крепятся болтами с плоскими прямоугольными гайками. Поля решены в виде неширокой фигурной рамы, по которой свободно выются растительные побеги. Они исходят из стилизованных рельефных цветков на углах оклада. В центре нижнего поля прикреплена прямоугольная дробница с гравированной именующей надписью.

Фон гладкий, располированный. Ризы рельефные, мафорий Богоматери узорчатый, гиматий Младенца покрыт шестиконечными звездами<sup>1</sup>. Венцы образованы лучами штралами.

На нижнем бортике-отгибе расположены четыре клейма: (1) двуглавый орел и фамилия САЗИКОВЪ, в строчку; (2) инициалы «И·А» и год 1853 /?/?; (3) проба 84; (4) конный Георгий Победоносец, обращенным вправо. Клейма 2–4 в прямоугольных щитках, объединенные (тройник).

*Сохранность:* хорошая. Сколы древесины по нижнему краю. На фоне иконы – утраты красочного слоя в местах касания оклада. Местами сгребливание красочного слоя. Слабо выраженный кракелюр. Потемнение покровного лака. Оклад незначительно деформирован, золочение немного потерто.

<sup>1</sup> Как восьми-, так и шестиконечная звезда в христианстве называлась библейской или Вифлеемской. Не исключено также, что в XIX в. ее стали понимать как знак происхождения Христа из дома Давидова.

*Иконография:* изображение относится к типу «Одигитрии» (Путеводительницы), наиболее строгому и торжественному. Для этого типа характерно положение Богомладенца, восседающего на руке Матери, как на престоле, и указующий жест свободной руки Девы Марии. В варианте «Иверской» Младенец показан в легком повороте влево, Его левая ножка расположена несколько выше правой. В греческой и русской традиции существует несколько разновидностей сказания об Иверской иконе. Два варианта были известны на Руси с XVI – начала XVII в., однако наиболее популярным стал третий, напечатанный в 1658 г. в книге «Рай мысленный». Согласно ему, икона была отпущена в море некоей вдовой-гречанкой близ города Никеи, в IX в., в период иконоборчества. Много лет спустя она появилась близ Иверского монастыря на Афоне и сама избрала там место над воротами, обещав монахам свое покровительство. Во время осады обитатели сарацинами один воин пустил стрелу в чудотворный образ, и из ранки на ланите потекла кровь (по другому преданию, рану иконе нанес мечом иконоборец еще до ее прибытия на Афон). В 1648 и 1654 гг. в Москву торжественно перенесли два списка (копии) Иверской иконы, один из которых был передан в Новодевичий монастырь, а второй – в основанный патриархом Никоном Иверский монастырь на Валдайском озере. Список, ныне находящийся в Новодевичьем монастыре, исполнен афонским монахом Ямвлихом Романовым с соблюдением всех необходимых обрядов: иконописец вкушал пищу только дважды в неделю и постоянно молился. Краски, которыми написана икона-список, разводились водой, которой омыли чудотворный оригинал. Исключительным почитанием в Москве пользовался еще один список иконы Богоматери Иверской, находившийся в часовне у Воскресенских ворот Китай-города. Празднование Иверской иконе Божией Матери совершается 12/25 февраля, принесению Иверской иконы Богоматери в Москву в 1648 г. — 13/26 октября.

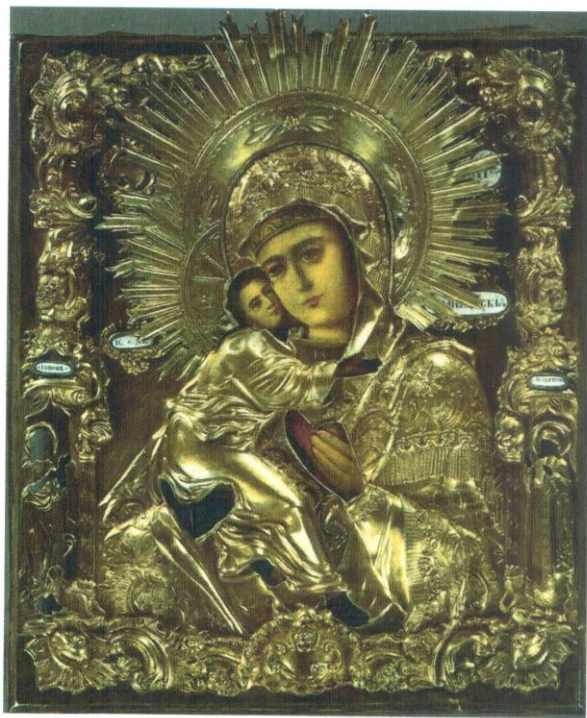
Иконография оклада свойственна переходному периоду от «византийского» стиля к неоклассицизму.

*Датировка и атрибуция:* икона относится к так называемым подокладницам, где части изображения, скрытые окладом, прописывались обобщенно. Тем не менее понятно, что живописец ориентировался на афонский образец, заимствовав характерную красно-зеленую цветовую гамму и способ письма некоторых деталей. Миловидные лики исполнены профессионально, в академической манере, художник умело передал объем с помощью цветотональных отношений.



Клеймо с Георгием Победоносцем – городское клеймо Москвы. Пробирное клеймо с инициалами «И.А.» принадлежало московскому пробиреру И. Авдееву, работавшему в таком качестве с 1852 по 1862 г. Клеймо «Сазиковъ» с государственным гербом (двуглавым орлом) ставилось на изделиях фабрики Сазиковых – одной из самых выдающихся и наиболее долго суще-

ствовавших русских ювелирных фирм XVIII–XIX вв. Мастерская была основана в Москве в 1793 г. купцом и серебряником П.Ф. Сазиковым, в 1812 г. реорганизована в фабрику по производству и продаже серебряных изделий. Сын основателя, Игнатий Павлович Сазиков, возглавлял производство с 1830-х годов до 1868 г. С 1837 г. он числился придворным фабрикантом (орел в круглом щитке – клеймо поставщика императорского двора). И.П. Сазиков одним из первых в России ввел на своей фабрике разделение труда, обеспечивавшее повышение качества продукции, установил паровой двигатель и гильоширную машину. В 1845 г. Сазиков открыл при фабрике отделение для обучения серебряных и золотых дел мастеров. В 1851 г. И.П. Сазиков получил Большую золотую медаль первого достоинства на Всемирной выставке в Лондоне, изображение которой ставилось на изделиях фирмы (клеймо с двумя профилями – медаль с портретами королевы Виктории и принца Альберта). Впоследствии фирма регулярно участвовала во всероссийских и всемирных художественно-промышленных выставках, неоднократно получала награды, особо славилась серебряными литыми скульптурами.



Значительную часть продукции составляло церковное серебро (утварь, оклады). В 1880-е годы фирма Сазиковых вошла в товарищество сыновей И.П. Хлебникова. Изделия с клеймами фабрики Сазиковых есть во многих музеях мира.

Мастера фабрики работали в стилистике, актуальной для своего времени. Начав с классицистических произведений, они перешли к различным вариантам эклектики (историзма). У заказчиков из высших социальных слоев пользовалось популярностью «второе барокко» – эклектическое подражание западноевропейскому барокко XVI–XVII вв. Его примером и аналогией атрибутируемому окладу может служить оклад иконы «Богоматерь Владимирская», созданный в 1847 г. московским серебряником А. Тихоновым (илл. 1; Сергиево-Посадский музей-заповедник). В обоих случаях употребляется барочная орнаментика: стилизованные цветки с мясистыми лепестками, разорванные волути, рельефный акант. Однако в решении атрибутируемого оклада чувствуются предшествующие десятилетия работы в стиле классицизма. Рельефный декор на полях не слишком пышен, его структура четко читается, нет ощущения перегруженности, в принципе свойственной барокко. Ясность замысла и чистота работы вообще характерны для ок-

ладов фабрики Сазиковых, что выгодно отличает их от основной массы произведений периода эклектики. В данном случае гладкий фон, строгие венцы с лучами-штралами, штриховой орнамент на мафории поддерживают впечатление гармоничности оклада. Он прекрасно сочетается с живописью ликов, также решенных скорее в классицистически-рокайльном, чем в псевдобарочном духе.



Атрибутируемая икона «Богоматерь Иверская» является хорошим образцом церковного искусства середины XIX в. Ее оклад, созданный на фабрике И.П. Сазикова, отмечен высокими художественными достоинствами и имеет несомненную коллекционную и музейную ценность.

Доктор искусствоведения,  
лауреат Государственной премии РФ,  
член-корреспондент Российской академии художеств,  
главный научный сотрудник отдела  
древнерусского и церковного искусства  
НИИ Российской академии художеств



И.Л. Бусева-Давыдова

30 мая 2014 г., Москва  
buseva-davydova@yandex.ru