



ФЕДЕРАЛЬНОЕ ГОСУДАРСТВЕННОЕ  
УЧРЕЖДЕНИЕ КУЛЬТУРЫ  
«ВСЕРОССИЙСКИЙ ХУДОЖЕСТВЕННЫЙ  
НАУЧНО-РЕСТАВРАЦИОННЫЙ ЦЕНТР  
ИМЕНИ АКАДЕМИКА  
И. Э. ГРАБАРИЯ»

**ЭКСПЕРТНОЕ ЗАКЛЮЧЕНИЕ**

**№ 16. ЭК-2-22**

21 февраля 2022 г.

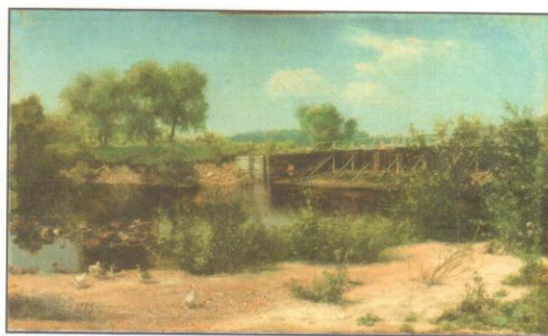
**До экспертизы:**

Киселев?

Летний пейзаж

Холст, масло. 26,5x44,5 см

Частное собрание (ч.с.)



*Протокол экспертного совета № 4  
от 10 февраля 2022 года*

**После экспертизы:**

**Киселев Александр Александрович (1838–1911)**

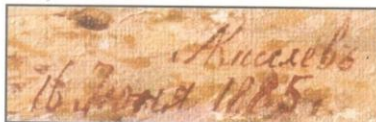
У плотины. 1885 г.

**Виды исследований:** стилистическое, технико-технологическое (микроскопическое, рентгенографическое, в УФЛ, в ИКЛ), фото (общего вида, фрагментов; в ИКЛ), справочная литература.

Подпись и дата расположены слева внизу: «АКиселев 1885 г» (ил.1). Инициалы соединены. Первые четыре буквы практически восстановлены реставратором. В основе авторские, по способу нанесения и начертанию не вызывают сомнений в подлинности (ил.2, ил.3).



Ил.1



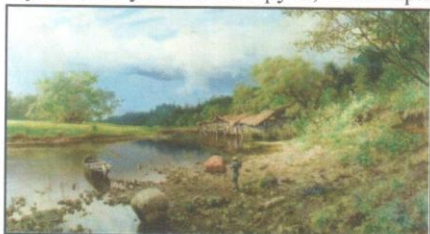
Ил.2



Ил.3

Состояние и характер живописных материалов (основа, грунт, краски) не противоречат имеющейся дате-1885 год.

По мотиву изображения и стилистике произведение органично для творчества А.А.Киселева (ил.4. «Забывтая мельница». 1882. ГМИИ им. А.С.Пушкина, ил.5. Пейзаж с гусями. 1889. Нац. Художественный музей Республики Беларусь, ил.6. При слиянии рек. 1895. Ч.с.).



Ил.4



Ил.5



Ил.6

Особенности подготовительного рисунка, фактуропостроения и рентгенографическое изображение находят аналогии с эталонным материалом по творчеству художника.

На основании имеющихся подписи и даты, стилистического и технико-технологического сходства с подлинниками, а также уровня исполнения авторство Александра Александровича Киселева подтверждается.

Сюжет картины и дата написания позволяют тематически связать работу с картиной А.А.Киселева «У плотины», экспонировавшейся в 1886 году на XIV выставке ТПХВ.

**Произведение имеет антикварно-коллекционное значение. Может представлять творчество художника в музейном собрании.**

Эксперт

Председатель экспертного совета

Подписи Темериной О.С. и Киселевой А.Р. заверяю, зав. канцелярией



А.Р. Киселева

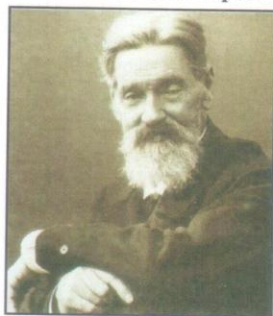
О.С. Темерина

Л.А. Шишкина

0003640

## БИОГРАФИЧЕСКАЯ СПРАВКА

**Киселев Александр Александрович** – родился в 1838 в крепости Свеаборг. Умер в 1911 в Санкт-Петербурге. Живописец, акварелист. Пейзажист. Учился в Санкт-Петербургском университете на историко-филологическом факультете. В 1862–1864 учился в Императорской Академии художеств, первоначально вольнослушателем, с 1863 постоянным учеником в пейзажном классе профессора С.М.Воробьева. В 1863 награжден серебряной медалью. В 1864 удостоен звания классного художника 3-ей степени.



В 1864–1875 жил в Харькове. В 1875–1895 жил в Москве, с 1895–1911 – в Санкт-Петербурге. С 1864 по 1900 совершал поездки на Кавказ. С 1893 – действительный член Императорской Академии художеств. С 1897 по 1911 профессор, руководитель пейзажной мастерской Высшего художественного училища. В 1899 удостоен звания академика. С 1876 – член (с 1880 – 1895 – секретарь) МОЛХ, с того же года – член ТПХВ. С 1891 – публиковал критические статьи в журнале «Артист», в котором заведовал художественным отделом с 1893 по 1894. Участник российских (ИАХ, ТПХВ, МОЛХ) и международных выставок.

Произведения А.А.Киселева хранятся в Государственной Третьяковской галерее, Государственном Русском музее и других российских музеях.