



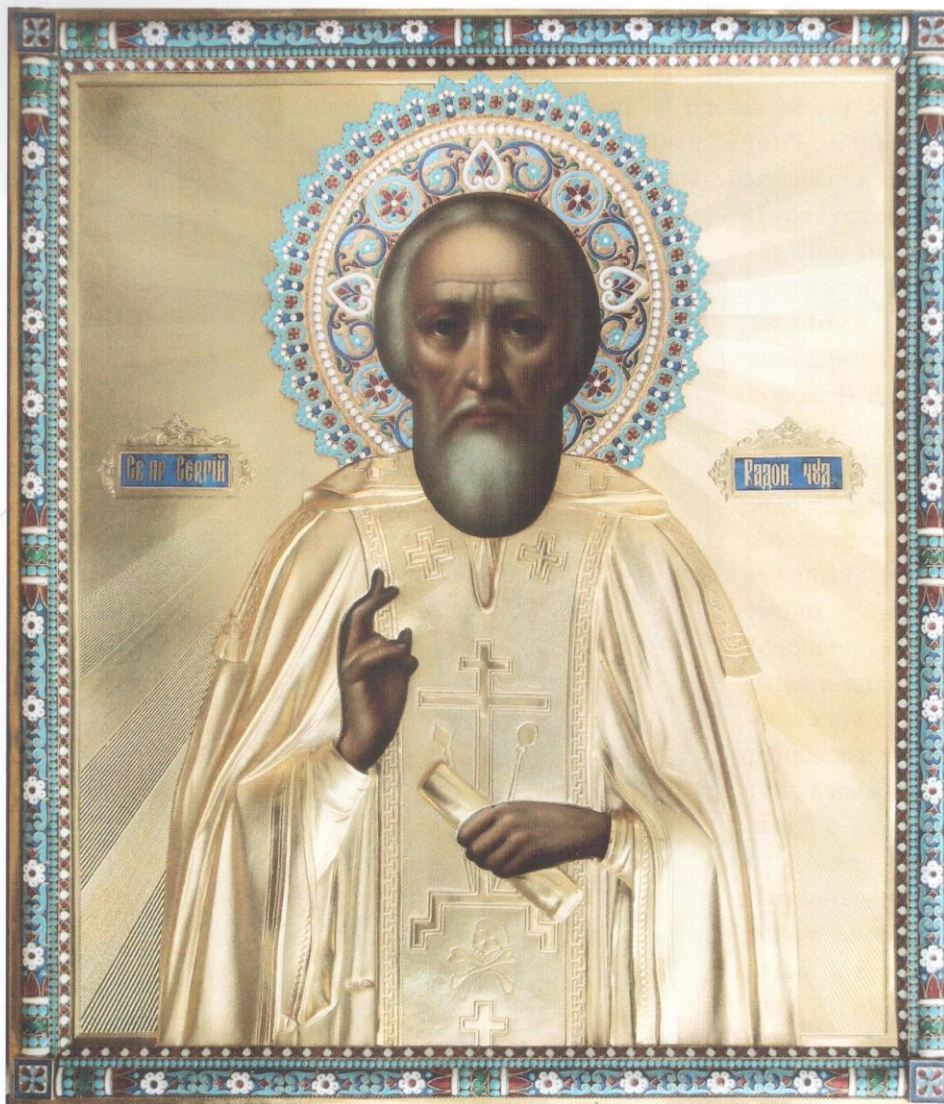
НЕЗАВИСИМАЯ ЭКСПЕРТИЗА ПРОИЗВЕДЕНИЙ ИКОНОПИСИ

ЭКСПЕРТНОЕ ЗАКЛЮЧЕНИЕ

на икону «Св. Сергий Радонежский»

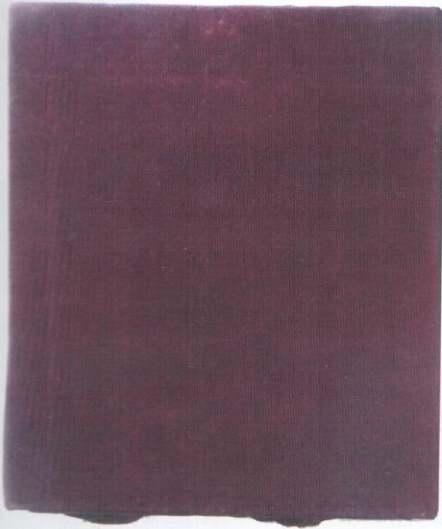
(живопись – между 1896 и 1899 гг.;

оклад – между 1896 и 1899 гг., фабрика И.Ф. Тараброва, Москва)



Материал и техника: дерево, масло (икона); серебро, позолота, штамп, чеканка, гравировка, эмаль по скани, эмаль выемчатая (оклад).

Размер: 34,7 × 30 × 3 см.



Оборотная сторона: закрыта сорочкой из хлопчатобумажной бархатной ткани пурпурного цвета, незначительно потертой. Просматриваются торцевые шпонки. На торцах и обрезах под сорочкой имеются картонные планки.

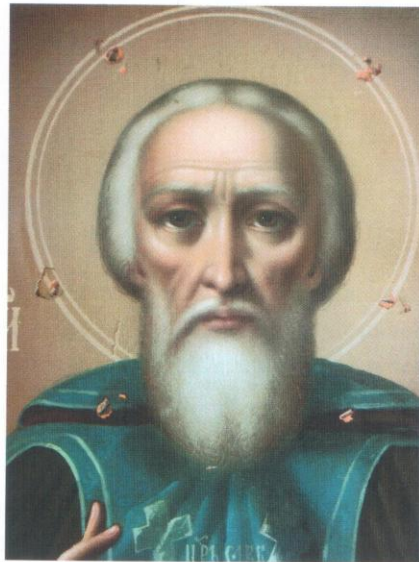
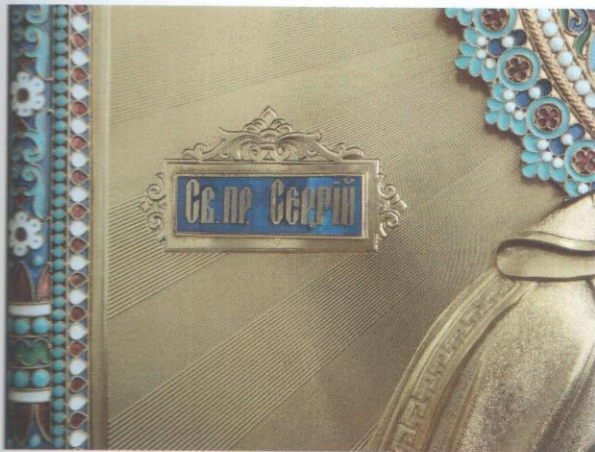
Лицевая сторона: доска без ковчега. Св. Сергей представлен по пояс, правой рукой именовсловно благословляет, в левой держит свернутый свиток. Святой облачен в черную мантию и синий параманд с крупным белильным Голгофским крестом и двумя равноконечными крестами, на плечах лежит куколь. Вокруг креста надписи: Ц(а)РЬ СЛ(а)ВЫ ИИС ХРС, НИКА (дважды), сокращения слов «Место Лобное Рай [Бысть]», «Гора Голгофа».



Лик написан отдельными, но сливающимися мелкими мазками телесных тонов. В глазах прописаны белки, коричневые бликующие радужки, розоватые слезники. Нос крупный, с нависающим кончиком. Морщина у переносицы в виде «вилочки». Уста слабо подрумянены. Общий тон карнации светлый, с золотистым оттенком, притинки светло-оливковые и коричневые. Седые волосы и брада написаны изогнутыми, кое-где перекрещивающимися белильными мазками по светлому фону.

Нимб оконтурен двумя белильными описями. Фон серо-коричневый, светлеющий вокруг главы. Именуемая надпись исполнена белилами над плечами святого: «Св.

прп^д. Сергий / Радонежск.». Поля узкие, коричневые, отделены белильной отводкой. Опушь темно-коричневая.



Оклад: из цельного серебряного листа, с просечкой в центре по контурам лика и ризы, с накладными деталями: ризой с просечками для кистей рук, венцом, двумя дробницами, четырьмя наугольниками, четырьмя столбиками-бордюрами с откосами. Все детали крепятся болтами с плоскими прямоугольными гайками, одна гайка скруглена. Поля образованы столбиками-бордюрами с откосами с внутренней стороны и с четырьмя квадратными наугольниками с эмалевыми цветочными розетками. Столбики с внешней стороны окаймлены жгутиком, с внутренней – эмалевым жемчужником бирюзового цвета, декорированы сканным узором из белых цветочных розеток с красными сердцевинками, бирюзовых завитков с красными вкраплениями и кубышек с перехватами, окаймленных красными листьями. На откосах по сине-лиловому фону миндалевидные листки белой и красной эмали. На ризах имитирована фактура ткани, гравированы кресты и «глава Адамля». Поле венца покрыто сканным узором из выющегося сине-лилового стебля с мелкими бирюзово-голубыми цветками, голубых окружностей с цветочными розетками и сердцевидных форм белой эмали. Окаймление – белый жемчужник и жгутик, подзор составлен из цветочных мотивов. Эмаль 6 цветов: прозрачные сине-лиловая, красная, зеленая, глухие бирюзово-голубая, холодная голубая, белая. Фон гравирован расходящимися лучами сияния. Дробницы с надписями прямоугольные, залитые сине-лиловой эмалью, в гравированных картушах.





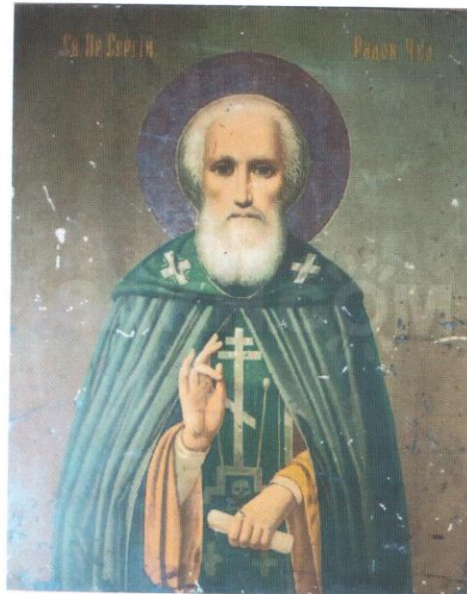
На нижнем бортике-отгибе, слева внизу на ризе и на венце, а также сбоку на верхнем столбике-бордюре проставлены пуансонами по 2 клейма: (1) И.Т в прямоугольной шитке; (2) проба 84 и конный Георгий Победоносец, обращенный влево, в овальной шитке. На остальных столбиках клейма (1) и (3) – конный Георгий Победоносец, в круглом шитке.

Сохранность: хорошая. Точечные утраты красочного слоя в местах соприкосновения с креплениями оклада. Естественный кракелюр. Бортики-отгибы оклада незначительно деформированы. Имеется несколько сколов эмали на жемчужнике по полям и на венце.

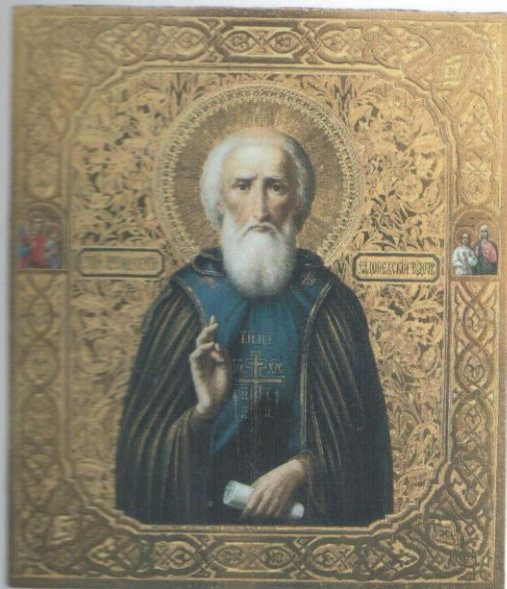
Иконография: основным источником сведений о преподобном Сергии Радонежском является его житие, написанное Епифанием Премудрым в 1417-1418 годах и переработанное Пахомием Логофетом в середине XV века. Сергей, при крещении нареченный Варфоломеем, родился в 1322 г. в обедневшей семье ростовских бояр Кирилла и Марии, которые вскоре после его рождения переселились в Радонеж. Младенец, согласно житию, еще в материнском чреве трижды вскричал, когда мать стояла в церкви, во имя Пресвятой Троицы. В семилетнем возрасте его отдали «в научение книжное», но отроку удалось освоить грамоту лишь благодаря явлению чудесного старца, давшего Варфоломею кусок просфоры. После смерти родителей Варфоломей вместе с братом Стефаном, монахом Хотькова монастыря, удалился в пустынное место, где они построили деревянную церковь св. Троицы. Однако Стефан, не вынеся лишений, ушел в Москву, а двадцатитрехлетний Варфоломей постригся в монахи с именем Сергия и продолжал жить в лесной пустыньке. Когда вокруг Сергия собрались другие монахи и образовался монастырь, его избрали игуменом. К этому периоду относится несколько прижизненных чудес преподобного. Преп. Сергий был духовником князя Дмитрия Донского и, как говорится в житии, благословил его на Куликовскую битву. Скончался святой в глубокой старости 25 сентября 1392 г. и через два десятилетия был канонизирован.

Наиболее ранним сохранившимся изображением преп. Сергия является шитый покров на гробницу святого, исполненный в 1420-е годы. В дальнейшем основные черты этого типа закрепились: святого писали в облике старца, с недлинной округлой бородой и пышными волосами. Важным иконографическим образцом стала икона, написанная в 1591 г. монастырским иконописцем Евстафием Головкиным на доске от гроба святого и почитавшаяся как чудотворная (Сергиево-Посадский музей-заповедник). В

среднике этой иконы, как и на атрибутируемом памятнике, преп. Сергей благословляет, держа свернутый свиток.



Датировка и атрибуция: поясные изображения преподобного Сергия Радонежского – наиболее распространенный вариант в иконописи Нового времени. Главным центром распространения подобных образов была Троице-Сергиева лавра, где издавали литографии, писали иконы в лаврской мастерской или заказывали сторонним мастерам – преимущественно холуянам и палешанам. Для средника литографии с житием св. Сергия (илл. 1; 1865 г., И.И. Старченков по рисунку И.С. Болдырева) автор подготовил поясной образ, практически точно совпадающий с атрибутируемой иконой: святой, в рясе, мантии и парамане с Голгофским крестом, именовсловно благословляет, держа в левой руке свернутый свиток. Этот же тип был использован в литографии на металле В. Бонакера (илл. 2; конец XIX – начало XX в., частное собрание)



Близкую аналогию представляет икона «Св. Сергий Радонежский», написанная в 1889 г. палешанином Д.Н. Коринным, отцом художника П.Д. Корина (илл. 3; Государственный музей палехского искусства). Подобные произведения были понятны образованному слою верующих, воспитанных на академической живописи. Атрибутируемый образ выглядит даже более «живописным», чем коринский, но в действительности в нем больше иконописных

приемов. Слезники в четко обведенных глазах написаны почти как в XVII столетии; отсюда же заимствован способ передачи морщин на переносице, образующих подобие вилочки. Глубокая морщина на лбу не столько натуралистична, сколько орнаментальна. Несомненно, автор имел иконописную выучку и работал на Троице-Сергиеву лавру. Светлая карнация лика способствует созданию просветленного образа одного из самых почитаемых русских чудотворцев.

Икона относится к дорогим и заказным. Вероятно, ее изначально планировали дополнить окладом, но все детали выписаны достаточно подробно и тщательно. Массивный оклад по качеству отвечает живописи. На нем стоят пробирные клейма-двойники с 84-й пробой серебра и Георгием Победоносцем – городским гербом Москвы. Оно употреблялось как самостоятельное, по данным В.В. Скурлова, между 1896 и 1899 г. На именном клейме значатся инициалы И.Т. Они принадлежат Ивану Филипповичу Тараброву, владельцу мастерской (позднее фабрики) золотых и серебряных изделий, известной с 1893 по 1917 г. Его фабрика, располагавшаяся вначале на Краснохолмской улице, а потом в собственном доме И.Ф. Тараброва на Большой Дворянской (сейчас Пионерской) улице, была одним из ведущих московских предприятий в области серебряного дела, в 1897 г. на ней работали 46 рабочих, было произведено продукции на 52000 рублей. И.Ф. Тарабров привлекал для заказных работ один из лучших русских ювелиров, поставщик Императорского двора О.Ф. Курлюков: на таких изделиях ставилось клеймо «И.Т.» и именное клеймо О.Ф. Курлюкова. Оклады икон с клеймом И.Ф. Тараброва имеются в собраниях Гос. Исторического музея, Музеев Московского Кремля, Сергиево-Посадского музея-заповедника, Церковно-археологического кабинета



Московской духовной академии, Музея Фаберже в Санкт-Петербурге, а также в ряде частных собраний в России и за рубежом.

Оклады фабрики И.Ф. Тараброва очень разнообразны. В данном случае заказчик хотел иметь дорогой и добротный тяжелый оклад, в то же время достаточно нарядный и изящный. Похожий пример – оклад иконы «Св. Серафим Саровский», изготовленный на той же фабрике несколько позже (илл. 4; между 1903 и 1908 гг., частное собрание). В обоих случаях основой является толстый лист серебра, с лицевой стороны разделанный расходящимися лучами сияния; в центре листа сделана просечка

под накладную ризу, открывающая также лик святого. Фактура параманда передана специфической гравировкой, благодаря которой ткань выглядит шелковистой. Лики св. Серафима и св. Сергия обрамлены эмалевыми венцами, причем сканный узор имеет общие нечастые мотивы: сердцевидные формы, напоминающие перевернутую букву омега, плотно поставленные цветочные венчики на подзоре.

Атрибутируемый оклад имеет более богатое художественное решение благодаря использованию накладных столбиков-бордюров с эмалью по скани. Столбики формируют узкие поля, а их откосы – ковчег, придавая композиции иконы более традиционный вид. Орнаментика этих частей впечатляет многообразием красок и мотивов, которые, однако, умело приведены к единству: белые цветки-розетки с красными сердцевинками, бирюзово-голубые завитки и такого же цвета жемчужник, зеленые «змейки» на кубышках с белыми перехватами, белые и красные листоподобные элементы образуют вокруг фигуры святого изысканный венок. Надо отметить, что технологически размещение эмали на выпуклой поверхности заметно сложнее, чем на плоскости, поэтому подобные детали свидетельствуют о высоком профессиональном уровне мастеров. Венец св. Сергия интереснее по рисунку и сложнее по работе, чем у св. Серафима, в нем много мелких деталей – например, белые перлы на подзоре, без малейших дефектов наполнения, и красные квадрифолии с подложенной под эмаль фольгой. Узоры венца находят отклик в узорах «полей», закомпоновывая все эмалевые дополнения в единую структуру.

Икона «Св. Сергий Радонежский» относится к качественным произведениям русского церковного искусства конца XIX в. Ее оклад – работа одной из наиболее востребованных и известных московских фабрик. Как икона, так и оклад имеют художественное, коллекционное и музейное значение.

Доктор искусствоведения,
лауреат Государственной премии РФ,
академик Российской академии художеств



И.Л. Бусева-Давыдова

19 января 2022 г., Москва
buseva-davydova@yandex.ru