

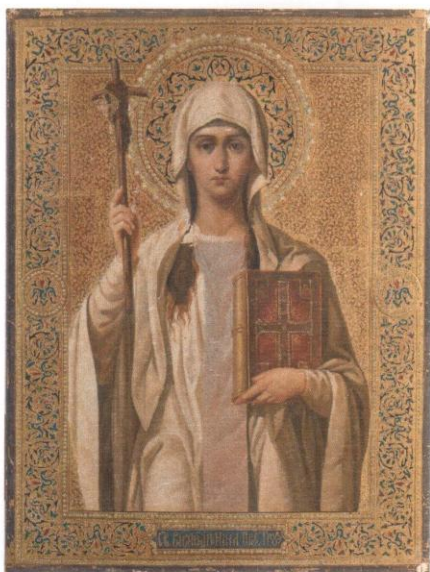


НАУЧНО-ИССЛЕДОВАТЕЛЬСКАЯ  
НЕЗАВИСИМАЯ ЭКСПЕРТИЗА  
ИМЕНИ П.М. ТРЕТЬЯКОВА

№ 8193-30

«22» марта 2019

ЭКСПЕРТНОЕ ЗАКЛЮЧЕНИЕ  
ОИ 12846



**ИКОНА «СВЯТАЯ РАВНОАПОСТОЛЬНАЯ НИНА», В КИОТЕ**

Начало XX века. Москва, мастерская В.П. Гурьянова.

Икона. 29,0 x 22,1 x 3,5 см. Дерево, левкас, смешенная техника.

Киот. 59,0 x 35,0 x 9,0 см. Дерево, резьба, стекло, золочение, монтировка.

Сохранность. Икона. Оборот. Икона скреплена с оборота двумя встречными шпонками, слегка вышедшими из пазов. Лицевая сторона. Сколы левкаса по краям. Мелкие выкрошки красочного слоя. Утрата на волосах, одеждах и шее святой в левой части композиции. Потертости золочения.

Киот. Незначительные потертости и загрязнения.

На обороте между шпонками размещен чернильный штамп: «МАСТЕРСКАЯ // ДРЕВНЕЙ И ХУДОЖЕСТВЕННОЙ // ИКОНОПИСИ И ЖИВОПИСИ // Василия Павловича // ГУРЬЯНОВА // МОСКВА, Рогожская, Бол. Андроньевск. // улица, д. Медянова.»

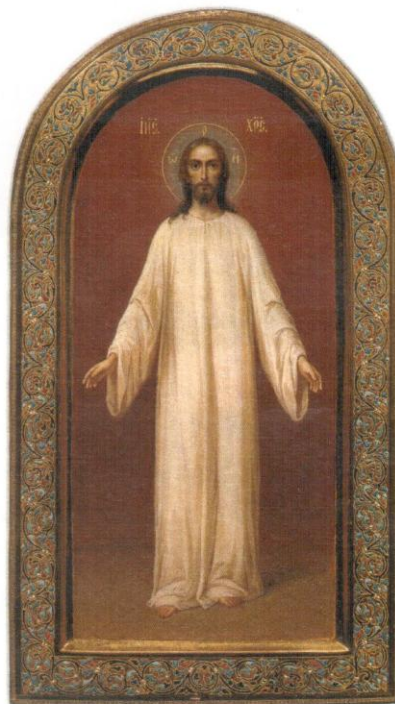


На иконе представлена святая Нина, просветительница Грузии, прославленная в лике равноапостольных. День памяти 27 января (по новому стилю).

**Агиография.** Согласно житию, святая Нина родилась в Каппадокии около 280 года в семье знатных благочестивых родителей. По отцу, служившему у императора Максимиана, она приходилась двоюродной сестрой великомученику Георгию Победоносцу. А мать святой Нины, Сусанна, была родной сестрой Иерусалимского Патриарха. Семья пришла в Иерусалим, когда святой Нине было 12 лет. Ее воспитание было поручено старице Нианфоре. Святая Нина заинтересовалась судьбой Хитона Господня и узнала, что он находится в Иверии (Грузии), которая отдана в удел Божией Матери. Богородица явилась святой Нине во сне, благословив идти и благовествовать Евангелие в страну Иверскую и вручив сплетенный из виноградной лозы крест. По пробуждению святая Нина наяву увидела в своих руках крест и рассказала о своем видении дяде - Патриарху Иерусалимскому, который благословил ее на подвиг апостольского служения. Проповедь Святой Нины привела ко Христу всю Грузию. Святая отошла к Господу около 335 года. Её мощи покоятся под спудом в женском Бодбийском монастыре в Кахетии.

Святая равноапостольная Нина изображена в традиционной иконографии – по пояс, в светлых одеждах, в белом плате на голове. В левой руке – закрытое Евангелие, в правой – большой крест с немного опущенными боковыми сторонами, представляющий собой ветви виноградной лозы, перевитые власами святой<sup>1</sup>.

Текст штампа на обороте иконы сообщает о том, что она исполнена в мастерской В.П. Гурьянова. Василий Павлович Гурьянов (1866, 1867 или 1868 годы, Мстёра; 1920?) – знаменитый иконописец, реставратор и коллекционер; владелец иконописной мастерской в Москве. Учился в Мстёре у знаменитых мастеров, в частности, у А.И. Цепкова. В 1890 году переехал в Москву, основав в первопрестольной свою мастерскую. В 1905 году получил звание «поставщика двора Его Императорского Величества», а с 1912 года стал придворным иконописцем. Мастерская Василия Павловича Гурьянова в конце XIX – начале XX века была одной из лучших в Москве. Известно, что она находилась на Большой Андроньевской улице<sup>2</sup>.



Ил. 1

<sup>1</sup> «Крест святой Нино» хранится в особом кивоте в Тбилисском Сионском кафедральном соборе и является символом Грузинской Православной Церкви. Подробно об иконографии святой равноапостольной Нины см. статью Н.В. Квлицидзе и Э.В. Шевченко в Православной энциклопедии. Т. LI. М., 2018. С. 224-226.

На сегодняшний момент в музейных, церковных и частных собраниях известно около сорока подписных икон В.П. Гурьянова. Среди характерных художественных особенностей, присущих художнику и его мастерской, специалисты отмечают высокий профессиональный уровень, ориентацию на древние образцы, влияние стиля модерн, миниатюрность письма, характерный колорит, использование приема оборки в моделировке личного, исполнение полей «на эмалевое дело» и т.д.<sup>3</sup>

Личное письмо представленной на экспертизу иконы, искусно исполненное мелким белильным штрихом, характер исполнения одеяний и атрибутов в руках святой равноапостольной Нины, а также рисунок рамки и характер орнамента «на эмалевое дело» вполне соответствуют иконописному стилю В.П. Гурьянова. Характер изображения личного и одежд, растительные элементы тонко исполненного орнамента близки, в частности, образу «Господь Вседержитель», выполненному, судя по надписи на лицевой стороне и чернильному штампу на обороте самим В.П. Гурьяновым в 1910 году (из собрания В.А. Бондаренко, ил. 1)<sup>4</sup>.

**Результат.** Икона «Святая равноапостольная Нина», в киоте имеет историко-культурное, художественное, музейное и научное значение как произведение начала XX века, созданное в мастерской известного московского иконописца В.П. Гурьянова.

Эксперт,

Ведущий научный сотрудник музея «Новый Иерусалим»

кандидат искусствоведения

Н.А. Мерзлютина

Подпись Натальи Алексеевны Мерзлютиной заверяю

Директор

А.Л. Чвала



<sup>2</sup> В опубликованных документах указывается дом Александрова. РГИА. Ф.468. Оп. 43 (470/2426). Д.33. Присвоение иконописцу Василию Гурьянову звания «Поставщика Двора великого князя Сергия Александровича». 1904 год. Публикация Валентина Скурлова: <http://skurlov.blogspot.com/2018/07/>.

<sup>3</sup> О В.П. Гурьянове см. статью в Православной энциклопедии. Т. 13. М., 2011. С. 494-496.

<sup>4</sup> Иконы из частных собраний: Русская иконопись XIV — начала XX века: Каталог выставки. М., 2004. Кат. № 36, С. 206, Илл. с. 63.