

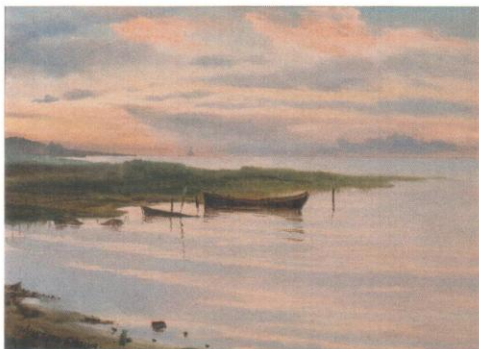


НАУЧНО-ИССЛЕДОВАТЕЛЬСКАЯ  
НЕЗАВИСИМАЯ ЭКСПЕРТИЗА  
ИМЕНИ П.М. ТРЕТЬЯКОВА

№ 11319-35

ЭКСПЕРТНОЕ ЗАКЛЮЧЕНИЕ  
ОГ 18177

17 мая 2022



**БЕНУА АЛЬБЕРТ НИКОЛАЕВИЧ. 1852 – 1936**  
**РАССВЕТ НА БЕРЕГУ ОЗЕРА.**

1900-1910-е годы

Бумага, картон, акварель, графитный карандаш,  
лак; 21,8 x 29,8

Подпись слева внизу: *Альберть Бенуа*



**Виды исследований:** стилистическое, технологическое (микроскоп, УФ-, ИК-диапазон излучения), фотосъемка общего вида и фрагментов, сравнение с эталонными произведениями художника, специальная литература.

Подпись слева внизу «*Альберть Бенуа*» по способу нанесения не вызывает сомнений в подлинности, так как имеет общие с авторским красочным слоем красочные пигменты и общие с основой признаки старения и следы бытования. По характеру начертания подпись соответствует эталонным автографам Альберта Николаевича Бенуа (1852-1936). В качестве примера см. *ил.1* - фрагмент «Пейзаж с лодкой», 1891 год. Бумага, акварель, белила: 34 x 25,1. Собрание Государственной Третьяковской галереи.



*ил.1*

По состоянию использованных графических материалов экспертируемую работу можно датировать первой четвертью XX века, что не противоречит фактам творческой биографии мастера.

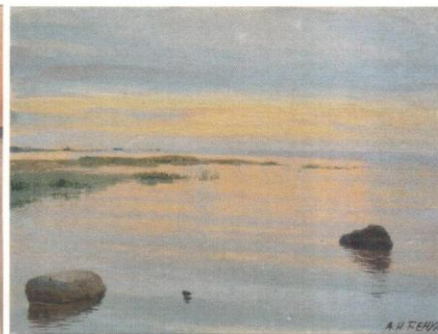
Сравнение данной работы с эталонными образцами графики А.Н.Бенуа из музейных и частных собраний выявило несомненное сходство в характере авторского мазка, способах построения объёмов и пространства, колористическом и композиционном решении. Наибольшее количество аналогий наблюдается с акварелями 1900-1910-х



годов, *ил.2* качестве



примера см. *ил.3* 2 «Берег



Финского залива<sup>4</sup> после

заката». 1913. Бумага, акварель; 23 x 32,4. Саратовский государственный художественный музей имени А.Н.Радищева; *ил. 3* «Лодка у берега». 1900 бумага, акварель 23,5 x 32. Частное собрание; *ил.4* «Морской пейзаж». Начало XX в. Бумага, акварель; 17,4 x 23,4. Тверская областная картинная галерея, что позволяет уточнить технологическую датировку.

**Результат:** Время создания, наличие подлинной подписи и соответствие творческой манере позволяют подтвердить авторство Альберта Николаевича Бенуа (1852-1936). Акварель А.Н.Бенуа «Рассвет на берегу озера» имеет **несомненное музейное значение** как характерный образец графического наследия мастера.

**Биографическая справка:** Бенуа Альберт Николаевич (1852, Санкт-Петербург– 1936, Париж) – известный русский акварелист. Сын архитектора Николая Леонтьевича Бенуа. Участвовал на выставках АХ с 1874. В 1876 был удостоен большой поощрительной медали и малой золотой медали за программу «Проект университета». В 1877 году выпущен из Академии со званием классного художника-архитектора 1-й степени. В 1875—1876 выполнил проект дачи Ц.А.Кавоса в Петергофе. В 1883 по приглашению Александра III сопровождал Царскую семью в летней экскурсии на яхте «Царевна». После окончания Императорской Академии художеств занялся акварельной живописью. В 1883—1885 годах путешествует как пенсионер Академии по Италии, Франции и Испании для совершенствования в технике акварели. В 1884 году за акварели «Местечко Болье», «Город Сан-Ремо» и другие был удостоен звания академика. По возвращении в Петербург назначен преподавателем акварели в Императорской Академии художеств; в 1894—1905 — член Совета, с 1894 — действительный член ИАХ. В 1890 —1910-х много путешествовал, исполнил пейзажи побережья Финского залива, Кавказа, Поволжья, Северной Африки, Средиземноморья, Сибири, Манчжурии, Китая, Японии, Кореи. Создал обширную серию видов Петербурга и пригородов. В 1880 году стал одним из основателей Кружка русских акварелистов (с 1887 — Общество русских акварелистов), в 1887—1897 - член Правления Общества, в 1897—1918 — почетный член Общества). Провел персональные выставки в Петербурге (1903, 1909, 1915) и Киеве (1904, 1909). С 1895 года — хранитель Русского музея Александра III. С 1897 года — инспектор по художественной части Департамента торговли и мануфактуры. В 1918 году был назначен заведующим Музеем прикладного искусства комиссариата торговли и промышленности, участвовал в создании Музея природы северного побережья Невской губы. В 1924 году эмигрировал в Париж. Умер 16 мая 1936 года в пансионате для больных в предместье Парижа.

Его произведения хранятся в ГТГ, ГРМ и многих других отечественных музейных и частных собраниях.

Эксперт

Эксперт, кандидат искусствоведения

Подписи Глебовой Ольги Сергеевны и Екатерины Максимовны Пономаренко заверяю

Заместитель директора

О.С.Глебова

Е.М.Пономаренко

Н.А.Гайдукова

