

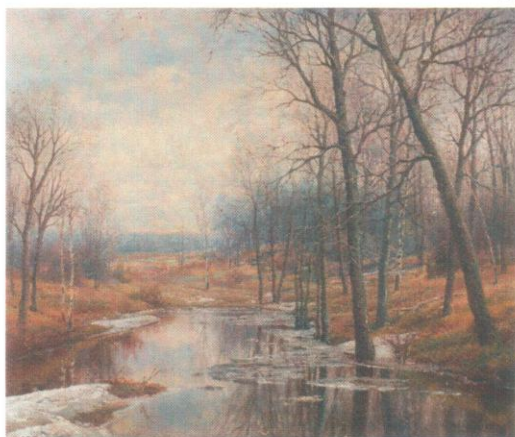


НАУЧНО-ИССЛЕДОВАТЕЛЬСКАЯ
НЕЗАВИСИМАЯ ЭКСПЕРТИЗА
ИМЕНИ П.М. ТРЕТЬЯКОВА

№ 11375-25

ЭКСПЕРТНОЕ ЗАКЛЮЧЕНИЕ
ОЖ 18175

«31» мая 2022



ВЕЛЬЦ ИВАН АВГУСТОВИЧ

1866 – 1926

ВЕСЕННИЙ ПЕЙЗАЖ. 1922

Холст, масло. 61,2 x 72,5

Справа внизу подпись и дата:

И. Вельць 1922.



Виды исследований: стилистическое, технологическое (микроскоп, УФЛ, ИКЛ, макрофотосъемка, анализ фактуры живописной поверхности), рентгенографическое, химическое исследование элементного состава красочного слоя методом рентгенофлуоресцентного анализа (РФА) аппаратом X-MET 7500, сравнение с эталонными произведениями художника, работа со специальной литературой.

Справа внизу расположены подпись и дата: «И. Вельць 1922.». С помощью микроскопа установлено, что они имеют общие с живописью признаки старения. В начертании имеют прямые аналогии с автографами художника, см. образцы.



Весна. 1912 Х. м. 31x49. ЧС



Стога. Этюд. Х.к.м. 32,5x42. ЧС

По состоянию живописных материалов временем создания картины можно считать первую четверть XX века, что не противоречит указанной дате – 1922 год, и подтверждается результатами предварительного химического исследования.

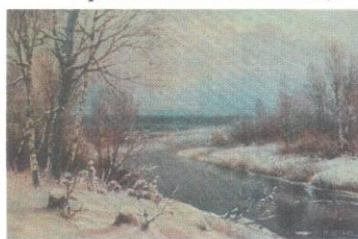
При рентгенографическом исследовании получено изображение структуры картины, имеющее сходство с подлинными работами художника.

Приемы построения красочного слоя и характер мазка при изображении деталей (стволов и ветвей деревьев, снега, воды, травы, дальнего плана) имеют аналогии с подлинными произведениями И.А. Вельца.

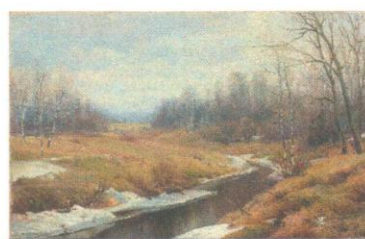
Произведения И.А. Вельца



*Весной в окрестностях
Петербурга. 1896. Х. м. 54 x 74. ГТГ*



*Начало весны.
Открытка изд. «Ришар»*



*Весна. 1912.
Х. м. 31 x 49. ЧС*

Композиционное и живописно-пластическое решение исследуемой картины имеет аналогии со многими произведениями И.А. Вельца.

Среди произведений И.А. Вельца встречается ряд композиций с видами рек или весеннего половодья, с изображением живописных роц и лесов. Данный мотив был одним из любимых у художника и варьировался им в зависимости от времени года. Ему особенно мастерски удавалось передать узор веток и ритм стволов, фактуру и выразительность снежных сугробов и весенней травы. Пейзажи выполнены в характерном для художника изысканном охристо-сиреновом колорите, подчеркивающим краски зимней природы. Исследуемая картина представляет собой яркий пример таких произведений.

Результат: На основании проведенного комплексного стилистического и технико-технологического исследования и сравнения полученных результатов с эталонами авторство Ивана Августовича Вельца подтверждено. По уровню исполнения и времени создания картина «Весенний пейзаж» (1922) имеет музейное значение и представляет интерес для частных коллекций отечественной живописи.

Биографическая справка: Вельц Иван Августович (1866-1926) - пейзажист. Сын австрийского купца. Родился в с. Софьино Самарской губернии. Учился в Академии художеств (1885-1891). В 1891 году получил звание классного художника 1-ой степени и право пенсионерской поездки за границу. В 1892 –1894 жил в Италии как пенсионер Академии художеств. В это же время посетил Германию и Швейцарию. По возвращении жил и работал в Петербурге. С 1887 участвовал в выставках АХ, СПб Общества художников и др. Экспонировал свои работы на выставках в Лондоне, Мюнхене и Венеции. Его произведения имеются в собраниях Третьяковской галереи и других музейных и частных собраниях России и Украины.

Эксперт

Подпись Анны Борисовны Дергачевой заверяю
Административный директор



А.Б. Дергачева

А.Г. Попов