

**НЕЗАВИСИМАЯ ЭКСПЕРТИЗА  
ПРОИЗВЕДЕНИЙ ИКОНОПИСИ**

**ЭКСПЕРТНОЕ ЗАКЛЮЧЕНИЕ**

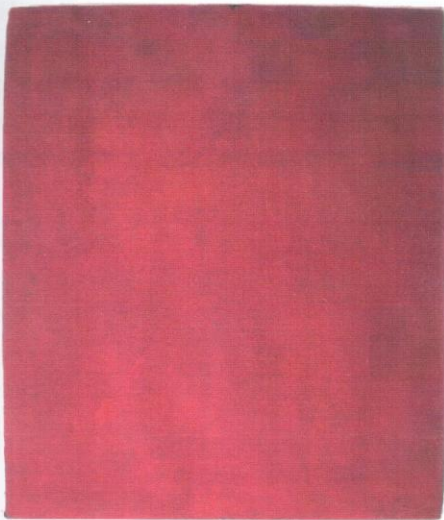
**на икону «Св. пророк Илия»**

(живопись – между 1908 и 1917 г., Москва;  
оклад – между 1908 и 1917 г., 1-я Московская артель)



*Материал и техника:* дерево, масло (икона); серебро, позолота, штамп, чеканка, гравировка, расписная эмаль по скани, эмаль выемчатая (оклад).

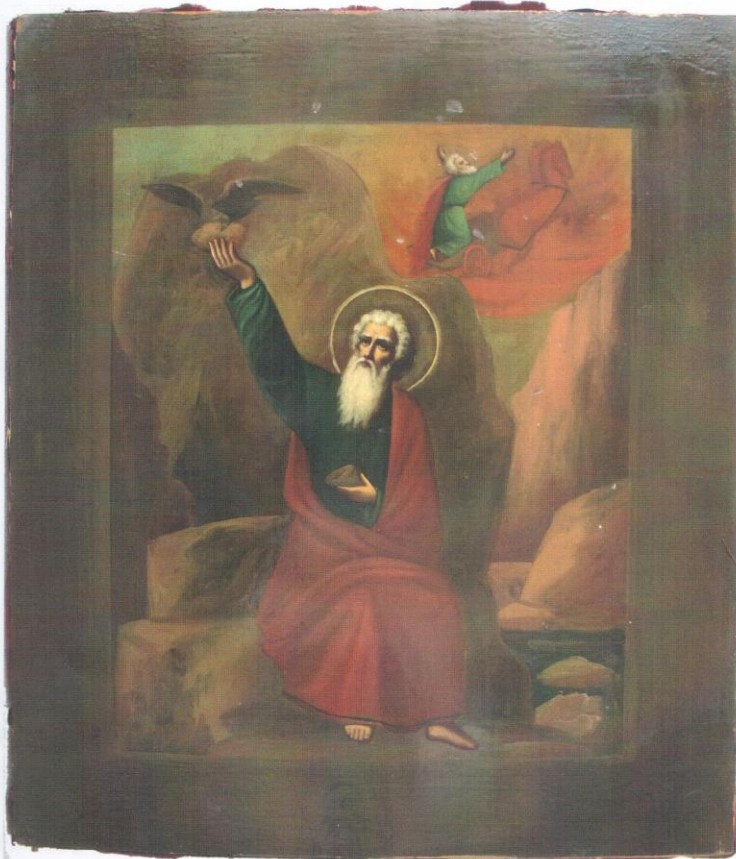
*Размер:* 30,7 × 26,2 × 2,7 см.



*Оборотная сторона:* закрыта атласной нью вишневого цвета, потертой на сгибах. Просматриваются торцевые шпонки.

*Лицевая сторона:* доска без ковчега. Св. Илия восседает в центре, на камне, повернув голову и воздев правую руку к ворону, несущему хлеб; в левой руке – конический сосуд. Он в темно-зеленом хитоне и красно-коричневом плаще, одежды прописаны обобщенно. Справа сверху св. Илия на огненной колеснице возносится на небо. Пейзаж скалистый, справа река. Фон голубой. Поля оливковые.

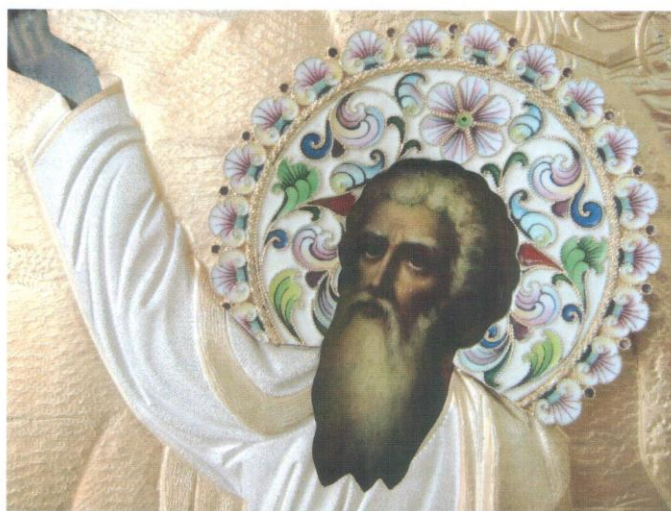
Лик с крупными чертами и большими глазами тщательно выписан неслитными мелкими мазками. Карнация золотистого оттенка, в тенях красно-коричневая. В глазах переданы блеск и прозрачность радужек. Седые волосы переданы декоративными завитками, положенными жесткой кистью.



*Оклад:* из цельного серебряного листа, с просечками для ликов, кистей рук и ступней ног, с накладными деталями: венцом, четырьмя наугольниками, дробницей и отдельной пластиной в верхней части средника. Все накладные детали крепятся отгибами-лапками. Поля трактованы как рама, с внешней стороны окаймлены бортиком с мотивом удлиненных иоников, с внутренней имеют скос, имитирующий лузгу. На полях по фактурному прочеканен узор из вьющегося стебля с зубчатыми листьями и фантастическими

цветками или плодами, перемежающимися с веерообразными элементами. Одежды св.

Илии в среднике исполнены в высоком рельефе, с четко проработанными складками и передачей фактуры ткани. Фигура пророка окружена скалами с кустами трав у жия; слева на скале ампельное растение со свисающими побегами. Поверхность воды и огненное облако разделаны волнами. Верхняя часть средника (небо с легкими ми) состоит из отдельной пластины, которая крепится с внутренней стороны оклада.



Фигурные наугольники усложненной формы и венец декорированы эмалью по скани – однотонной транспарентной красной, зеленой, сине-лиловой и бирюзово-голубой, глухой белой и расписной. Мотивы декора растительные. Именующая надпись на дробнице и каемка по краю дробницы выполнена в технике выемчатой эмали (сине-лиловая и бирюзово-голубая). Венчик св. Илии в сцене вознесения на небо также имеет голубую каемку.



Справа внизу в среднике, на изображении реки, проставлены 3 клейма: (1) с головкой в кокошнике, обращенной вправо, пробой 84 и буквой Δ (дельта), в овальном щитке; (2) с головкой в кокошнике, обращенной вправо, в круглом щитке; с цифрой и буквами «1я А» в прямоугольном щитке. Слева на дробнице клейма (2) и (3).

*Сохранность:* хорошая. На живописи мелкие утраты в местах касания элементов оклада, потемнение покровного лака. Бортики-отгибы оклада незначительно патинированы.

*Иконография:* «Огненное восхождение Ильи Пророка» как самостоятельный сюжет русской иконописи известен со второй половины XIII в. (икона из собрания банка Интеза в Милане). Пророк Илья чтился в народе как святой-громовержец, податель дождя и хорошей погоды («Илия словом дождь держит на земли, и паки словом с небес низводит», – говорится в молитве, читаемой во время засухи). Он был почитаем также в качестве ветхозаветного прообраза Христа и предшественника св. Иоанна Предтечи. Вероятно, этим было обусловлено широкое распространение «Огненного восхождения» на Руси, несравнимое с популярностью этого сюжета в других странах православного мира. Главным источником сведений о святом являются книги Ветхого Завета (III и IV книги Царств), на основе которых создавались другие тексты – молитвы, «Похвальное слово пророку Илье», проложное «Житие Ильи Пророка». Согласно им, пророк вызвал трехлетнюю засуху, чтобы наказать царя Ахава за поклонение идолу Ваала. Сам св. Илия удалился в пустыню к потоку Хорафу и находился там, пока источник не пересох. Тогда по велению ангела пророк направился в Сарепту Сидонскую, где попросил хлеба у некоей вдовы, собиравшей дрова. Запасы вдовы уже подходили к концу, но по молитве Ильи оставшиеся мука и масло не иссякали. Когда скончался сын вдовы, пророк воскресил его своей молитвой и троекратным дуновением. Правота св. Илии в его служении истинному Богу была доказана жертвоприношением на горе Кармил. Позднее Господь повелел св. Илии помазать во пророка и сделать своим учеником Елисея, которого св. Илия встретил пашущим землю на упряжке волов. Когда Бог решил взять св. Илию живым на небо, тот ударил своим плащом по водам Иордана, река расступилась, пророки перешли на другой берег, и там св. Илия поднялся в воздух на огненной колеснице, а св. Елисею в знак пророческого служения оставил свой плащ из козьей шкуры (милоть). День празднования пророку – 20 июля / 2 августа.



В русской иконописи начиная с XVII в. распространилась композиция с крупной фигурой сидящего пророка, окруженного эпизодами из его жития. Обычно он представлен оборачивающимся к ворону. В рассказе о вороне, носившем пророку пищу, усматривали особый смысл: по средневековым представлениям, вороны не кормят даже собственных птенцов, которые выживают благодаря Божьей помощи. Поэтому попечение ворона о святом имело характер особого чуда.

*Датировка и атрибуция:*

живопись исполнена с использованием гравюры Библии Юлиуса Шнорра фон Карлсфельда (илл. 1). Юлиус Шнорр, немецкий художник, директор Дрезденской галереи в 1848–1871 гг., подготовил и издал в Лейпциге (1852–1860 гг.) «Библию в картинах» – альбом из 240 иллюстраций к Ветхому и Новому завету, исполненных в технике ксилографии (гравюры на дереве). Благодаря высокому качеству и удачной компоновке сцен



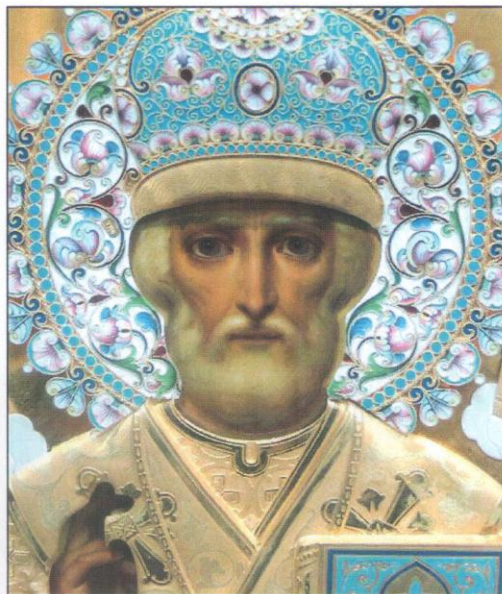
Библия Шнорра стала пользоваться огромной популярностью во всем христианском мире, включая Россию. Ее знали и применяли в своем творчестве как художники академической выучки, так и иконописцы традиционных иконописных сёл Владимирской губернии: к той же гравюре с пророком Илеей обратился в 1910 г. палешанин В.Л. Баранов при написании клейма иконы «Воскресение Христово» (илл. 2 – фрагмент). В данном случае одежды и окружение пророка прописаны обобщенно, поскольку икона предназначалась под оклад. Автор сосредоточил внимание на лице, явно вдохновляясь искус-

ством В.М. Васнецова. Большие глаза, складка между бровей, впалые щеки с коричневыми тенями создают образ аскета и проповедника.

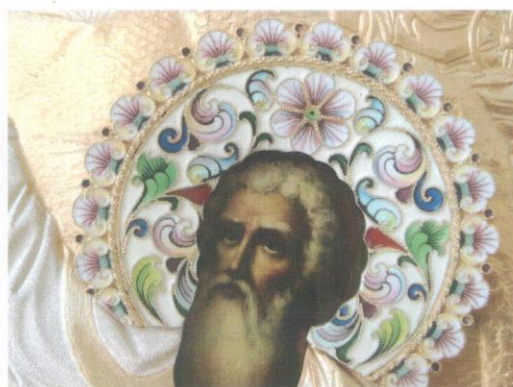
Клеймо с головкой в кокошнике, обращенной вправо, и буквой дельта было присвоено Московскому пробирному округу и использовалось в 1908–1926 г. Атрибутируемый оклад исполнен до 1917 г. Клеймо «1яА» принадлежало Первой Московской артели ювелиров, образованной в начале XX в. В это время отдельные мастера, по каким-либо причинам не работающие на фабриках, стали объединяться в артели для повышения конкурентоспособности: артельщики могли в складчину приобретать дорогостоящее оборудование и материалы, применять разделение труда, лучше организовывать получение заказов и сбыт продукции. В артелях обязательной была коллективная ответственность: каждый участник ручался за всех остальных, все же вместе – за каждого в отдельности.

В Москве в конце XIX – начале XX в. образовалось около 30 ювелирных артелей, но с эмалью работали только 8 из них, в том числе Первая артель. Благодаря В.В. Скурлову известны имена некоторых состоявших в ней ювелиров – например, М.П.

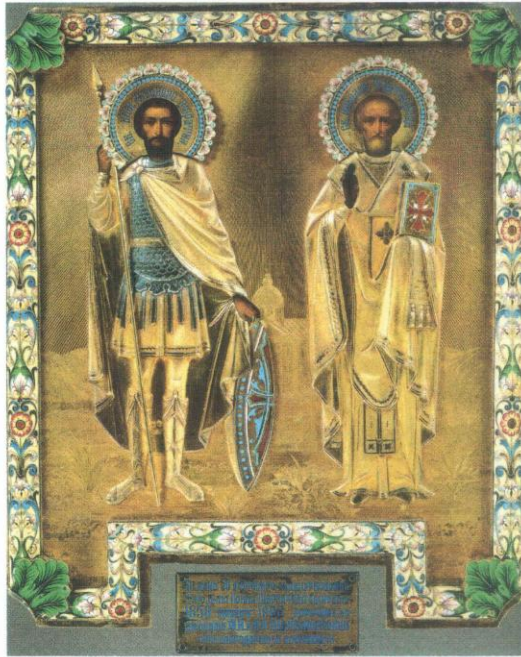
Брускова, К.И. Веселова, И.К. Гришина, А.О. Государева (рисовальщика). В основном эта артель изготавливала предметы церковно-религиозного назначения. Поскольку качество исполнения было высоким, 1-я артель сотрудничала с ведущими московскими и петербургскими ювелирными фирмами. Так, икона «Св. Николай Чудотворец» в окладе с клеймом 1-й артели была заказана О.Ф. Курлюковым и продана через его магазин, о



чем свидетельствуют бирка и футляр магазина О.Ф. Курлюкова (илл. 3, 4; аукцион АД «Гелос», Москва, 27 февраля 2010 г.). Эмалевый декор на ней настолько близок к атрибутируемому окладу, что, очевидно, выполнен тем же мастером. Совпадают не только колорит и свободная кистевая манера росписи, но и характерные детали – например, в зубчики-подзоры вписаны веерообразные элементы с синим основанием и розовым



Центром. На окладе иконы «Свв. Феодор Стратилат и Николай Чудотворец» работы 1-й артели можно видеть те же элементы, а также качественную чеканку одежд и гравиров-



церковного искусства начала XX столетия. Ее оклад отличается высоким качеством исполнения и имеет коллекционную и музейную ценность.

Доктор искусствоведения,  
лауреат Государственной премии РФ,  
член-корреспондент Российской академии художеств,  
главный научный сотрудник отдела  
древнерусского и церковного искусства  
НИИ Российской академии художеств



И.Л. Бусева-Давыдова

7 февраля 2016 г., Москва  
buseva-davydova@yandex.ru

ку фоновых изображений (илл. 5; 1899–1908 гг., Сергиево-Посадский музей-заповедник). Изделия 1-й Московской артели хранятся в Гос. Историческом музее и других музеях и частных собраниях.

Решение атрибутируемого оклада несет отпечаток неорусского стиля – модерна в его национальном варианте. Однако автор не отказался и от предшествующего этапа освоения наследия, в более архаичных формах историзма. Сочетание этих двух стилевых тенденций придает его произведению заметное своеобразие.

Атрибутируемая икона «Св. пророк Илия» в окладе 1-й Московской артели является хорошим образцом русского